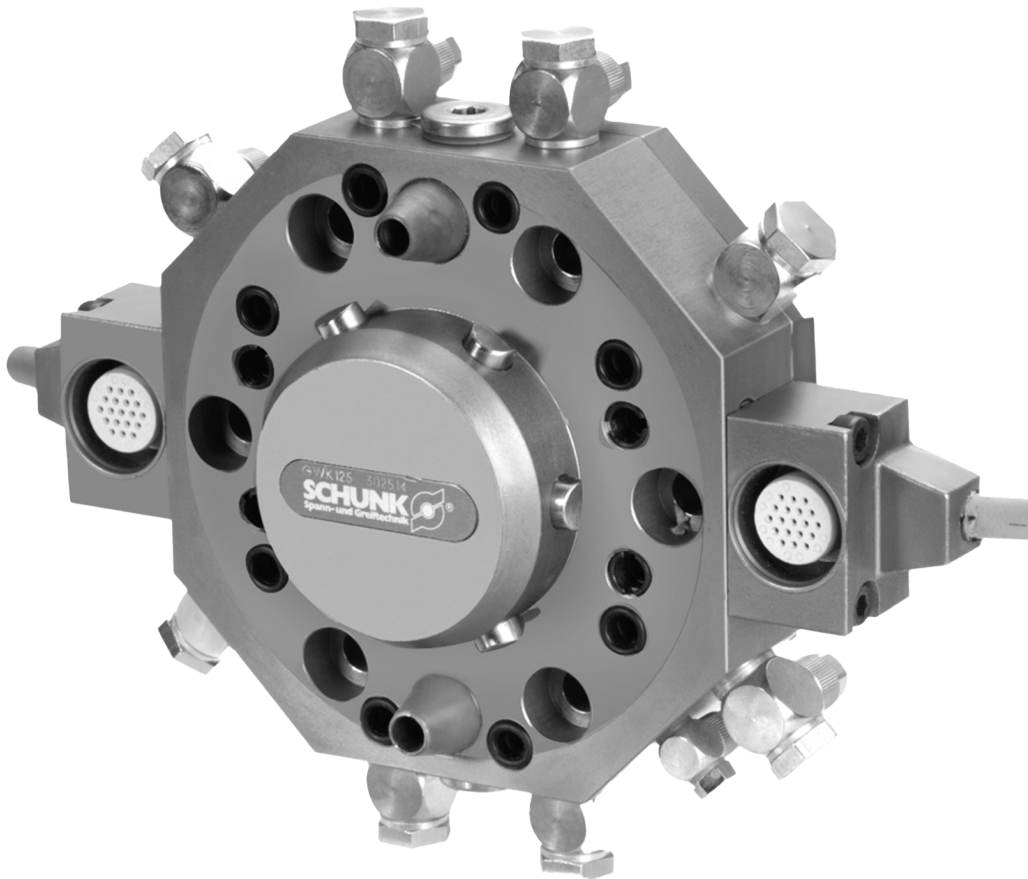


Montage- und Betriebsanleitung

GWK

Greiferwechselkopf



Superior Clamping and Gripping

SCHUNK ®

Impressum

Urheberrecht:

Diese Anleitung ist urheberrechtlich geschützt. Urheber ist die SCHUNK GmbH & Co. KG. Alle Rechte vorbehalten.

Technische Änderungen:

Änderungen im Sinne technischer Verbesserungen sind uns vorbehalten.

Dokumentenummer: 389126

Auflage: 05.00 | 04.01.2023 | de

Sehr geehrte Kundin,

sehr geehrter Kunde,

vielen Dank, dass Sie unseren Produkten und unserem Familienunternehmen als führendem Technologieausrüster für Roboter und Produktionsmaschinen vertrauen.

Unser Team steht Ihnen bei Fragen rund um dieses Produkt und weiteren Lösungen jederzeit zur Verfügung. Fragen Sie uns und fordern Sie uns heraus. Wir lösen Ihre Aufgabe!

Mit freundlichen Grüßen

Ihr SCHUNK-Team

Customer Management

Tel. +49-7133-103-2503

Fax +49-7133-103-2189

cmg@de.schunk.com



Betriebsanleitung bitte vollständig lesen und produktnah aufbewahren.

Inhaltsverzeichnis

1	Allgemein	5
1.1	Zu dieser Anleitung	5
1.1.1	Darstellung der Warnhinweise	5
1.1.2	Mitgeltende Unterlagen	6
1.2	Gewährleistung	6
1.3	Lieferumfang	6
1.3.1	Beipack	6
1.4	Zubehör	7
1.4.1	Dichtsatz	7
1.4.2	Sensoren	7
1.4.3	Konfektionierbare Steckverbindung 12-polig	8
2	Grundlegende Sicherheitshinweise	9
2.1	Bestimmungsgemäße Verwendung	9
2.2	Nicht bestimmungsgemäße Verwendung	9
2.3	Bauliche Veränderungen	9
2.4	Ersatzteile	10
2.5	Umgebungs- und Einsatzbedingungen	10
2.6	Personalqualifikation	11
2.7	Persönliche Schutzausrüstung	12
2.8	Hinweise zum sicheren Betrieb	12
2.9	Transport	13
2.10	Störungen	13
2.11	Entsorgung	13
2.12	Grundsätzliche Gefahren	13
2.12.1	Schutz bei Handhabung und Montage	14
2.12.2	Schutz bei Inbetriebnahme und Betrieb	14
2.12.3	Schutz vor gefährlichen Bewegungen	15
2.12.4	Schutz vor Stromschlag	15
2.13	Hinweise auf besondere Gefahren	16
3	Technische Daten	17
4	Montage	18
4.1	Mechanischer Anschluss	18
4.2	Elektrosteckverbindung	22
4.3	Sensoren montieren	24
4.3.1	Induktiver Näherungsschalter IN 80	24
5	Fehlerbehebung	26

6	Wartung	27
6.1	Hinweise.....	27
6.2	Wartungsintervalle	27
6.3	Schmierstoffe/Schmierstellen (Grundfettung)	27
6.4	Modul zerlegen	28
6.5	Modul warten und zusammenbauen.....	29
	6.5.1 Wechseln des Buchsenteils (20)	29
6.6	Zusammenbauzeichnung	30
7	Einbauerklärung	33
8	Anlage zur Einbauerklärung	34

1 Allgemein

1.1 Zu dieser Anleitung

Diese Anleitung enthält wichtige Informationen für einen sicheren und sachgerechten Gebrauch des Produkts.

Die Anleitung ist integraler Bestandteil des Produkts und muss für das Personal jederzeit zugänglich aufbewahrt werden.

Vor dem Beginn aller Arbeiten muss das Personal diese Anleitung gelesen und verstanden haben. Voraussetzung für ein sicheres Arbeiten ist das Beachten aller Sicherheitshinweise in dieser Anleitung.

Neben dieser Anleitung gelten die aufgeführten Dokumente unter ▶ 1.1.2 [6].

HINWEIS: Abbildungen in dieser Anleitung dienen dem grundsätzlichen Verständnis und können von der tatsächlichen Ausführung abweichen.

1.1.1 Darstellung der Warnhinweise

Zur Verdeutlichung von Gefahren werden in den Warnhinweisen folgende Signalworte und Symbole verwendet.



⚠ GEFAHR

Gefahren für Personen!

Nichtbeachtung führt sicher zu irreversiblen Verletzungen bis hin zum Tod.



⚠ WARNUNG

Gefahren für Personen!

Nichtbeachtung kann zu irreversiblen Verletzungen bis hin zum Tod führen.



⚠ VORSICHT

Gefahren für Personen!

Nichtbeachtung kann zu leichten Verletzungen führen.

ACHTUNG

Sachschaden!

Informationen zur Vermeidung von Sachschäden.

1.1.2 Mitgeltende Unterlagen

- Allgemeine Geschäftsbedingungen *
- Katalogdatenblatt des gekauften Produkts *
- Montage- und Betriebsanleitungen des Zubehörs *

Die mit Stern (*) gekennzeichneten Unterlagen können unter schunk.com heruntergeladen werden.

1.2 Gewährleistung

Die Gewährleistung beträgt 24 Monate ab Lieferdatum Werk bei bestimmungsgemäßem Gebrauch unter folgenden Bedingungen:

- Beachten der vorgeschriebenen Wartungs- und Schmierintervalle
- Beachten der Umgebungs- und Einsatzbedingungen

Werkstückberührende Teile und Verschleißteile sind nicht Bestandteil der Gewährleistung.

1.3 Lieferumfang

Der Lieferumfang beinhaltet:

- Greiferwechselkopf GWK in der bestellten Variante
- Montage- und Betriebsanleitung
- Beipack

1.3.1 Beipack

Inhalt des Beipacks:

- 1 x Schlüssel
- Schrauben zur Befestigung
- Schwenkverschraubungen
- 2 x Zylinderstift
- O-Ringe (ab Baugröße 80)
- 1 x Klemmring (Baugröße 125)
- Winkelverschraubungen (Baugröße 125)

Ident.-Nr. des Beipackes

Beipack für	Ident.-Nr.
GWK 64	5509671
GWK 80	5511254
GWK 125	5511235

1.4 Zubehör

Für das Produkt wird folgendes Zubehör benötigt, welches separat bestellt werden muss:

- Sensoren
- Greiferwechselmagazin

Für Informationen, welche Zubehör-Artikel mit der entsprechenden Produktvariante verwendet werden können, siehe Katalogdatenblatt.

1.4.1 Dichtsatz

Inhalt des Dichtsatzes:

- Quad-Ring
- O-Ringe
- Dichtringe

Ident.-Nr. des Dichtsatzes

Dichtsatz für	Ident.-Nr.
GWK 64	0370565
GWK 80	0370566
GWK 125	0370567

1.4.2 Sensoren

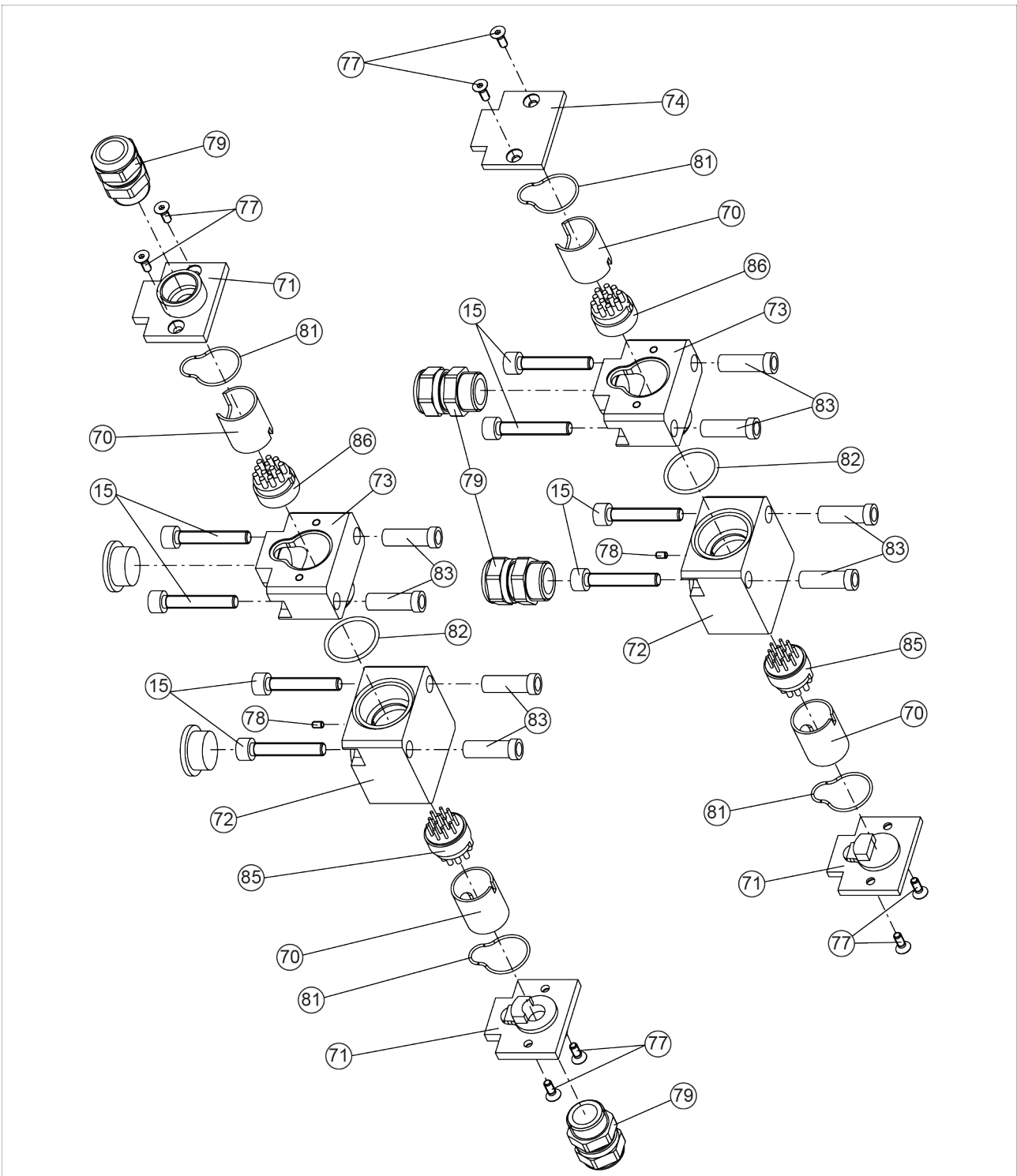
Übersicht der passenden Sensoren

Bezeichnung	Typ
Induktive Näherungsschalter	IN

- Exakte Typenbezeichnungen der passenden Sensoren, siehe Katalog.
- Informationen über die Handhabung von Sensoren unter schunk.com oder bei den SCHUNK-Ansprechpartnern.

1.4.3 Konfektionierbare Steckverbindung 12-polig

Zusatzanbau auf Anfrage an die Greiferwechselsysteme GWS 64, 80 und 125.



Steckerteil - 12-polig	5510905
Buchse - 12-polig	5510904

2 Grundlegende Sicherheitshinweise

2.1 Bestimmungsgemäße Verwendung

Das Produkt dient ausschließlich zum automatischen Wechseln von Roboterwerkzeugen (z.B. Greifer, pneumatisch oder elektrisch angetriebene Werkzeuge, Schweißzangen, usw.).

- Das Produkt darf ausschließlich im Rahmen seiner technischen Daten verwendet werden, ▶ 3 [□ 17].
- Bei der Implementierung und dem Betrieb der Komponente in sicherheitsbezogenen Teilen von Steuerungen sind die grundlegenden Sicherheitsprinzipien nach DIN EN ISO 13849-2 anzuwenden. Für die Kategorien 1, 2, 3 und 4 sind zudem die bewährten Sicherheitsprinzipien nach DIN EN ISO 13849-2 anzuwenden.
- Das Produkt ist zum Einbau in eine Maschine/Anlage bestimmt. Die für die Maschine/Anlage zutreffenden Richtlinien müssen beachtet und eingehalten werden.
- Das Produkt ist für industrielle und industriennahe Anwendungen bestimmt.
- Zur bestimmungsgemäßen Verwendung gehört auch das Einhalten aller Angaben in dieser Anleitung.

2.2 Nicht bestimmungsgemäße Verwendung

Eine nicht bestimmungsgemäße Verwendung liegt vor, wenn das Produkt z. B. als Presswerkzeug, Stanzwerkzeug, Hebezeug, Führungshilfe für Werkzeuge, Schneidwerkzeug, Spannmittel oder Bohrwerkzeug verwendet wird.

- Jede über die bestimmungsgemäße Verwendung hinausgehende oder andersartige Benutzung gilt als Fehlgebrauch.

2.3 Bauliche Veränderungen

Durchführen von baulichen Veränderungen

Durch Umbauten, Veränderungen und Nacharbeiten, z. B. zusätzliche Gewinde, Bohrungen, Sicherheitseinrichtungen können Funktion oder Sicherheit beeinträchtigt oder Beschädigungen am Produkt verursacht werden.

- Bauliche Veränderungen nur mit schriftlicher Genehmigung von SCHUNK durchführen.

2.4 Ersatzteile

Verwenden nicht zugelassener Ersatzteile

Durch das Verwenden nicht zugelassener Ersatzteile können Gefahren für das Personal entstehen und Beschädigungen oder Fehlfunktionen am Produkt verursacht werden.

- Nur Originalersatzteile und von SCHUNK zugelassene Ersatzteile verwenden.

2.5 Umgebungs- und Einsatzbedingungen

Anforderungen an die Umgebungs- und Einsatzbedingungen

Durch falsche Umgebungs- und Einsatzbedingungen können Gefahren von dem Produkt ausgehen, die zu schweren Verletzungen und erheblichen Sachschäden führen können und/oder die Lebensdauer des Produkts deutlich verringern.

- Sicherstellen, dass das Produkt nur im Rahmen seiner definierten Einsatzparameter verwendet wird, ► 3 [17].
- Sicherstellen, dass das Produkt entsprechend dem Anwendungsfall ausreichend dimensioniert ist.
- Sicherstellen, dass die Umgebung frei von Spritzwasser und Dämpfen sowie von Abriebs- oder Prozessstäuben ist. Ausgenommen hiervon sind Produkte, die speziell für verschmutzte Umgebungen ausgelegt sind.

2.6 Personalqualifikation

Unzureichende Qualifikation des Personals

Wenn nicht ausreichend qualifiziertes Personal Arbeiten an dem Produkt durchführt, können schwere Verletzungen und erheblicher Sachschaden verursacht werden.

- Alle Arbeiten durch dafür qualifiziertes Personal durchführen lassen.
- Vor Arbeiten am Produkt muss das Personal die komplette Anleitung gelesen und verstanden haben.
- Landesspezifische Unfallverhütungsvorschriften und die allgemeinen Sicherheitshinweise beachten.

Folgende Qualifikationen des Personals sind für die verschiedenen Tätigkeiten am Produkt notwendig:

Elektrofachkraft	Die Elektrofachkraft ist aufgrund ihrer fachlichen Ausbildung, Kenntnisse und Erfahrungen in der Lage, Arbeiten an elektrischen Anlagen auszuführen, mögliche Gefahren zu erkennen und zu vermeiden und kennt die relevanten Normen und Bestimmungen.
Fachpersonal	Das Fachpersonal ist aufgrund der fachlichen Ausbildung, Kenntnisse und Erfahrungen in der Lage, die ihm übertragenen Arbeiten auszuführen, mögliche Gefahren zu erkennen und zu vermeiden und kennt die relevanten Normen und Bestimmungen.
Unterwiesene Person	Die unterwiesene Person wurde in einer Unterweisung durch den Betreiber über die ihr übertragenen Aufgaben und möglichen Gefahren bei unsachgemäßen Verhalten unterrichtet.
Servicepersonal des Herstellers	Das Servicepersonal des Herstellers ist aufgrund der fachlichen Ausbildung, Kenntnisse und Erfahrungen in der Lage, die ihm übertragenen Arbeiten auszuführen und mögliche Gefahren zu erkennen und zu vermeiden.

2.7 Persönliche Schutzausrüstung

Verwenden von persönlicher Schutzausrüstung

Persönliche Schutzausrüstung dient dazu, das Personal vor Gefahren zu schützen, die dessen Sicherheit oder Gesundheit bei der Arbeit beeinträchtigen können.

- Beim Arbeiten an und mit dem Produkt die Arbeitsschutzbestimmungen beachten und die erforderliche persönliche Schutzausrüstung tragen.
- Gültige Sicherheits- und Unfallverhütungsvorschriften einhalten.
- Bei scharfen Kanten, spitzen Ecken und rauen Oberflächen Schutzhandschuhe tragen.
- Bei heißen Oberflächen hitzebeständige Schutzhandschuhe tragen.
- Beim Umgang mit Gefahrstoffen Schutzhandschuhe und Schutzbrillen tragen.
- Bei bewegten Bauteilen eng anliegende Schutzkleidung und zusätzlich Haarnetz bei langen Haaren tragen.

2.8 Hinweise zum sicheren Betrieb

Unsachgemäße Arbeitsweise des Personals

Durch eine unsachgemäße Arbeitsweise können Gefahren von dem Produkt ausgehen, die zu schweren Verletzungen und erheblichen Sachschäden führen können.

- Jede Arbeitsweise unterlassen, welche die Funktion und Betriebssicherheit des Produktes beeinträchtigen.
- Das Produkt bestimmungsgemäß verwenden.
- Die Sicherheits- und Montagehinweise beachten.
- Das Produkt keinen korrosiven Medien aussetzen. Ausgenommen sind Produkte für spezielle Umgebungsbedingungen.
- Auftretende Störungen umgehend beseitigen.
- Die Wartungs- und Pflegehinweise beachten.
- Gültige Sicherheits-, Unfallverhütungs- und Umweltschutzvorschriften für den Einsatzbereich des Produkts beachten.

2.9 Transport

Verhalten beim Transport

Durch unsachgemäßes Verhalten beim Transport können Gefahren von dem Produkt ausgehen, die zu schweren Verletzungen und erheblichen Sachschäden führen können.

- Bei Transport und Handhabung das Produkt gegen Herunterfallen sichern.
- Nicht unter schwebende Lasten treten.

2.10 Störungen

Verhalten bei Störungen

- Produkt sofort außer Betrieb nehmen und die Störung den zuständigen Stellen/Personen melden.
- Störung durch dafür ausgebildetes Personal beheben lassen.
- Produkt erst wieder in Betrieb nehmen, wenn die Störung behoben ist.
- Produkt nach einer Störung prüfen, ob die Funktionen des Produkts noch gegeben und keine erweiterten Gefahren entstanden sind.

2.11 Entsorgung

Verhalten beim Entsorgen

Durch unsachgemäßes Verhalten beim Entsorgen können Gefahren von dem Produkt ausgehen, die zu schweren Verletzungen, erheblichem Sachschaden und Umweltschaden führen können.

- Bestandteile des Produkts nach den örtlichen Vorschriften dem Recycling oder der ordnungsgemäßen Entsorgung zuführen.

2.12 Grundsätzliche Gefahren

Allgemein

- Sicherheitsabstände einhalten.
- Niemals Sicherheitseinrichtungen außer Funktion setzen.
- Vor der Inbetriebnahme des Produkts den Gefahrenbereich mit einer geeigneten Schutzmaßnahme absichern.
- Vor Montage-, Umbau-, Wartungs- und Einstellarbeiten die Energiezuführungen entfernen. Sicherstellen, dass im System keine Restenergie mehr vorhanden ist.
- Wenn die Energieversorgung angeschlossen ist, keine Teile von Hand bewegen.
- Während des Betriebs nicht in die offene Mechanik und in den Bewegungsbereich des Produkts greifen.

2.12.1 Schutz bei Handhabung und Montage

Unsachgemäße Handhabung und Montage

Durch unsachgemäße Handhabung und Montage können Gefahren von dem Produkt ausgehen, die zu schweren Verletzungen und erheblichem Sachschaden führen können.

- Alle Arbeiten nur von dafür qualifiziertem Personal durchführen lassen.
- Produkt bei allen Arbeiten gegen versehentliches Betätigen sichern.
- Die geltenden Unfallverhütungsvorschriften beachten.
- Geeignete Montage- und Transporteinrichtungen einsetzen und Vorkehrungen gegen Einklemmen und Quetschen treffen.

Unsachgemäßes Heben von Lasten

Herunterfallende Lasten können zu schweren Verletzungen bis hin zum Tod führen.

- Nicht unter oder in den Schwenkbereich von schwebenden Lasten treten.
- Lasten nur unter Aufsicht bewegen.
- Schwebende Lasten nicht unbeaufsichtigt lassen.

2.12.2 Schutz bei Inbetriebnahme und Betrieb

Herabfallende und herausschleudernde Bauteile

Herabfallende und herausschleudernde Bauteile können zu schweren Verletzungen bis hin zum Tod führen.

- Durch geeignete Maßnahmen den Gefahrenbereich absichern.
- Während des Betriebs den Gefahrenbereich nicht betreten.

2.12.3 Schutz vor gefährlichen Bewegungen

Unerwartete Bewegung

Ist noch Restenergie im System vorhanden, können beim Arbeiten am Produkt schwere Verletzungen verursacht werden.

- Energieversorgung abschalten, sicherstellen dass keine Restenergie mehr vorhanden ist und gegen Wiedereinschalten sichern.
- Zur Abwendung von Gefahren kann nicht allein auf das Ansprechen der Überwachungsfunktionen vertraut werden. Bis zum Wirksamwerden der eingebauten Überwachungen muss von einer fehlerhaften Antriebsbewegung ausgegangen werden, deren Wirkung von der Steuerung und dem aktuellen Betriebszustand des Antriebs abhängt. Wartungs-, Umbau- und Anbauarbeiten außerhalb der durch den Bewegungsbereich gegebenen Gefahrenzone durchführen.
- Zur Vermeidung von Unfällen und/oder Sachschäden muss der Aufenthalt von Personen im Bewegungsbereich der Maschine eingeschränkt werden. Unbeabsichtigten Zugang für Personen in diesen Bereich durch technische Schutzmaßnahmen einschränken/verhindern. Schutzabdeckung und Schutzzaun müssen über eine ausreichende Festigkeit hinsichtlich der maximal möglichen Bewegungsenergie verfügen. NOT-HALT-Schalter müssen leicht zugänglich und schnell erreichbar sein. Vor Inbetriebnahme der Maschine oder Anlage die Funktion des NOT-HALT-Systems überprüfen. Betrieb der Maschine bei Fehlfunktion dieser Schutzeinrichtung unterbinden.

2.12.4 Schutz vor Stromschlag

Mögliche elektrostatische Energie

Bauteile oder Baugruppen können sich elektrostatisch aufladen. Beim Berühren kann die elektrostatische Entladung eine Schreckreaktion auslösen, die zu Verletzungen führen kann.

- Der Betreiber muss sicherstellen, dass nach einschlägigen Regeln alle Bauteile und Baugruppen in den örtlichen Potenzialausgleich einbezogen werden.
- Den Potenzialausgleich nach den einschlägigen Regeln durch eine Elektrofachkraft unter besonderer Berücksichtigung der tatsächlichen Arbeitsumgebungsbedingungen ausführen lassen.
- Die Wirksamkeit des Potenzialausgleichs durch regelmäßige Sicherheitsmessungen nachweisen lassen.

2.13 Hinweise auf besondere Gefahren



⚠ GEFAHR

Lebensgefahr durch schwebende Lasten!

Herunterfallende Lasten können zu schweren Verletzungen bis hin zum Tod führen.

- Nicht in den Schwenkbereich von schwebenden Lasten treten.
- Lasten nur unter Aufsicht bewegen.
- Schwebende Lasten nicht unbeaufsichtigt lassen.
- Geeignete Schutzausrüstung tragen.



⚠ WARNUNG

Verletzungsgefahr durch herabfallende und herausschleudernde Gegenstände!

Während des Betriebs können herabfallende und herausschleudernde Gegenstände zu schweren Verletzungen bis hin zum Tod führen.

- Durch geeignete Maßnahmen den Gefahrenbereich absichern.



⚠ WARNUNG

Verletzungsgefahr durch unerwartete Bewegungen!

Ist die Energieversorgung eingeschaltet oder noch Restenergie im System vorhanden, können sich Bauteile unerwartet bewegen und schwere Verletzungen verursachen.

- Vor Beginn sämtlicher Arbeiten am Produkt: Energieversorgung abschalten und gegen Wiedereinschalten sichern.
- Sicherstellen, dass im System keine Restenergie mehr vorhanden ist.



⚠ WARNUNG

Verletzungsgefahr durch scharfe Kanten und spitze Ecken!

Scharfe Kanten und spitze Ecken können zu Schnittverletzungen führen.

- Geeignete Schutzausrüstung tragen.

3 Technische Daten

	GWK 64	GWK 80	GWK 125
Eigenmasse [kg]	0.5	0.65	2.3
maximale Zuladung [kg]	60	86	170
Energieübertragung pneumatisch	4x M5 und 2x G1/8"	6x M5 und 2x G1/8"	8x G1/8" und 2x G1/4"
Energieübertragung elektrisch	2 x 18 Pins 60V/1A		
min. / max. Abstand beim Verriegeln [mm]	2		
max. zulässiger XY-Achsversatz [mm]	1.5		
max. zulässiger Winkelversatz [°]	1		
Wiederholgenauigkeit [mm]	0.02		
Geräusch-Emission [dB(A)]	≤ 70		

Weitere technische Daten enthält das Katalogdatenblatt. Es gilt jeweils die letzte Fassung.

4 Montage

4.1 Mechanischer Anschluss

Ebenheit der Anschraubfläche

Die Werte beziehen sich auf die gesamte Anschraubfläche, auf der das Produkt montiert wird.

Anforderungen an die Ebenheit der Anschraubfläche (Maße in mm)

Kantenlängen	Zulässige Unebenheit
< 100	< 0.02
> 100	< 0.05

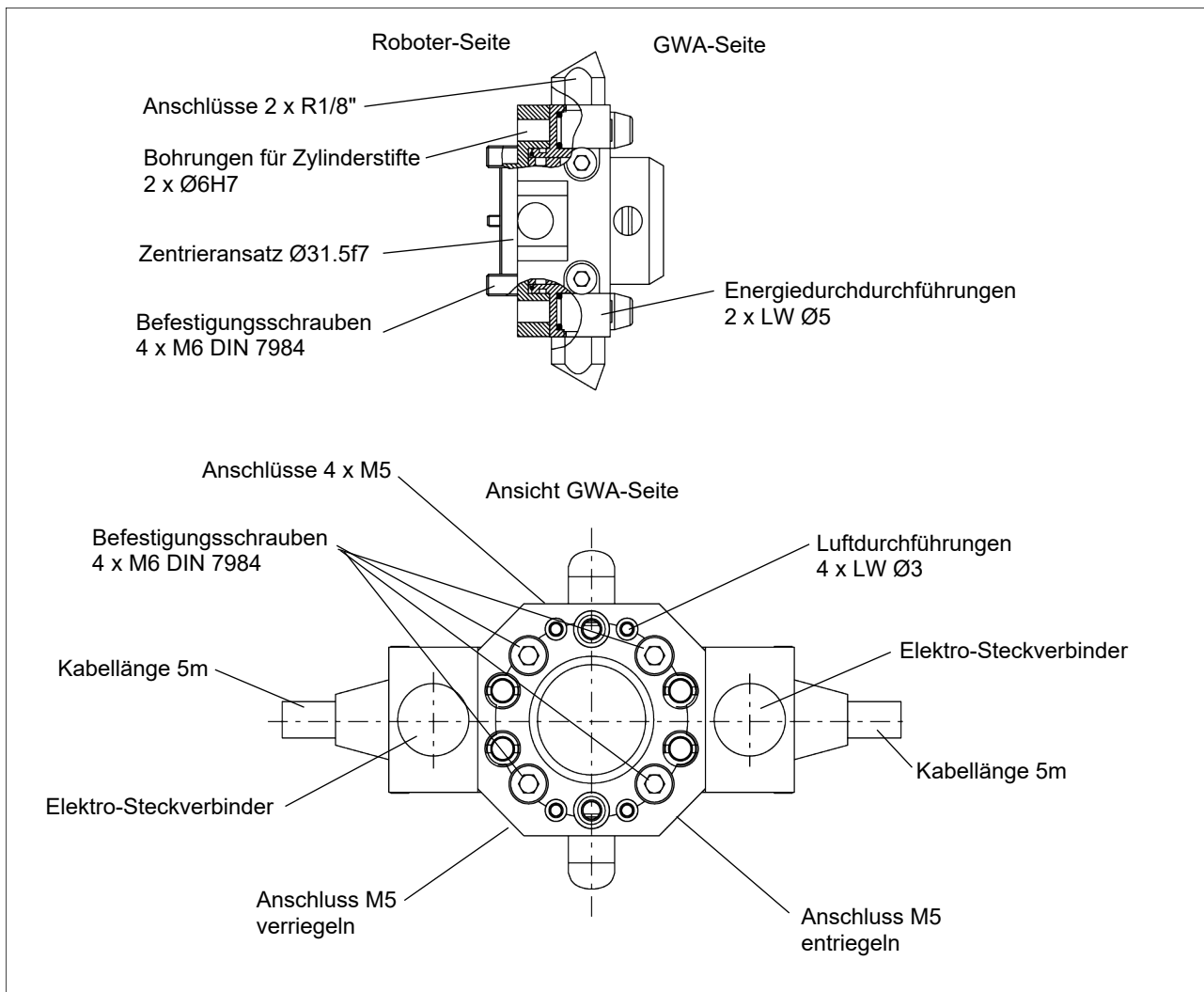
HINWEIS

Bei Ausrüstung mit induktiven Näherungsschaltern müssen diese vor Befestigung des GWK eingesetzt und fixiert werden.

Möglichkeiten zum fixieren des GWK:

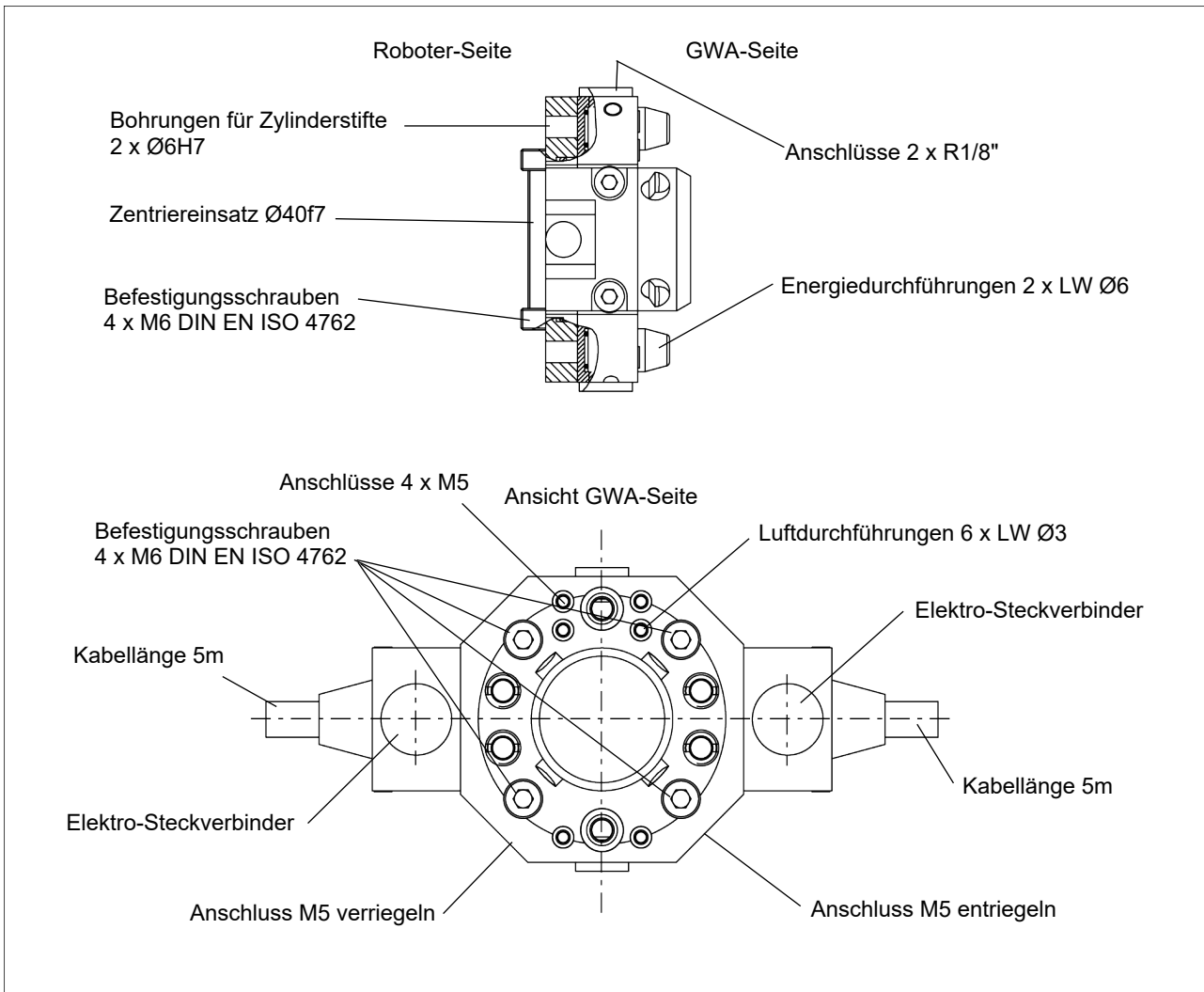
- Zentrieransatz und ein Zylinderstift
- Zwei Zylinderstifte

GWK 64



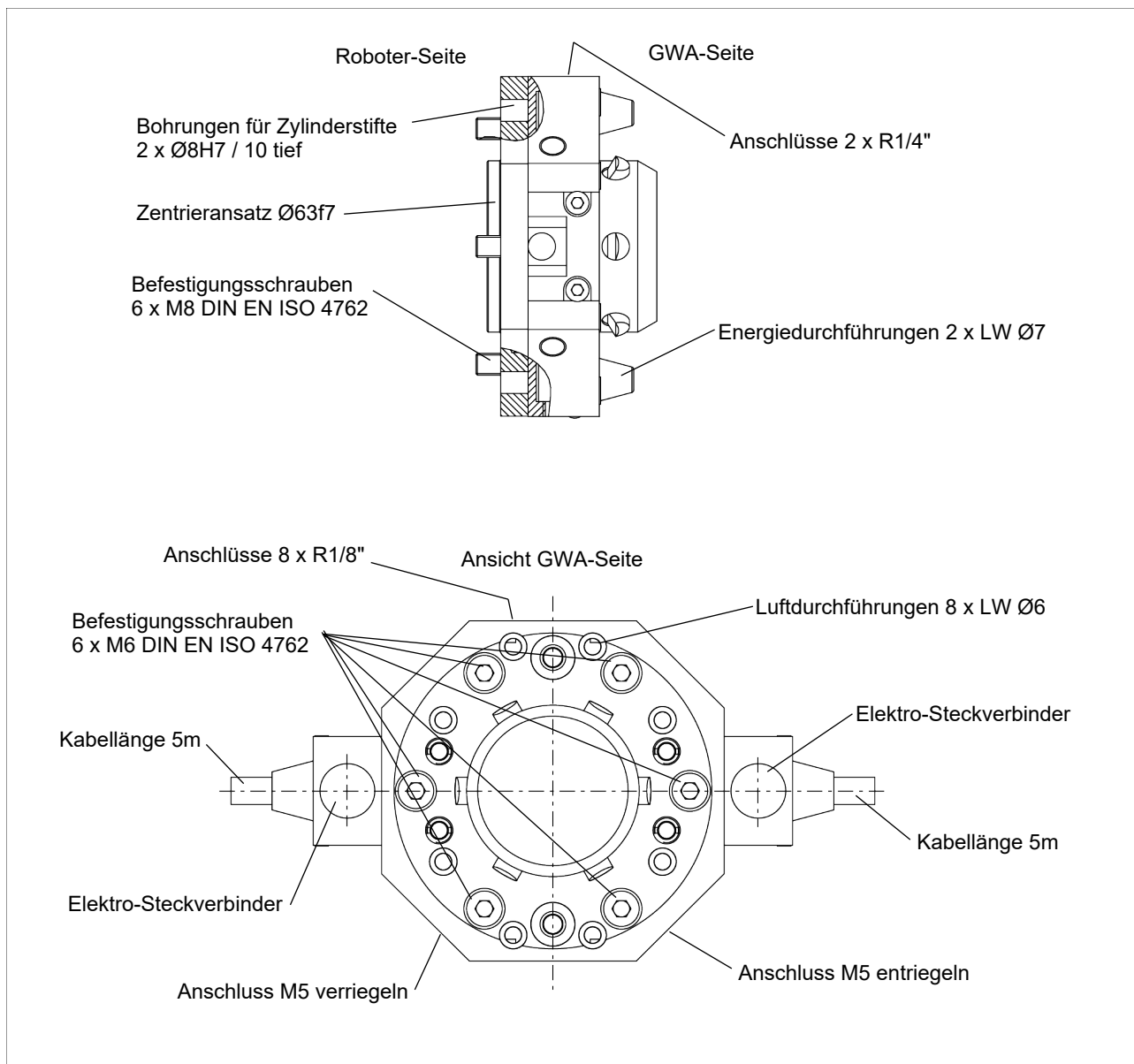
GWK 64

GWK 80



GWK 80

GWK 125



GWK 125

4.2 Elektrosteckverbindung

HINWEIS

Die Kabel dürfen nicht ständig bis zum Kabelaustritt bewegt werden (Bruchgefahr).

Die letzte Kabelschelle ist 100 - 300mm vor dem Kabelaustritt zu setzen.

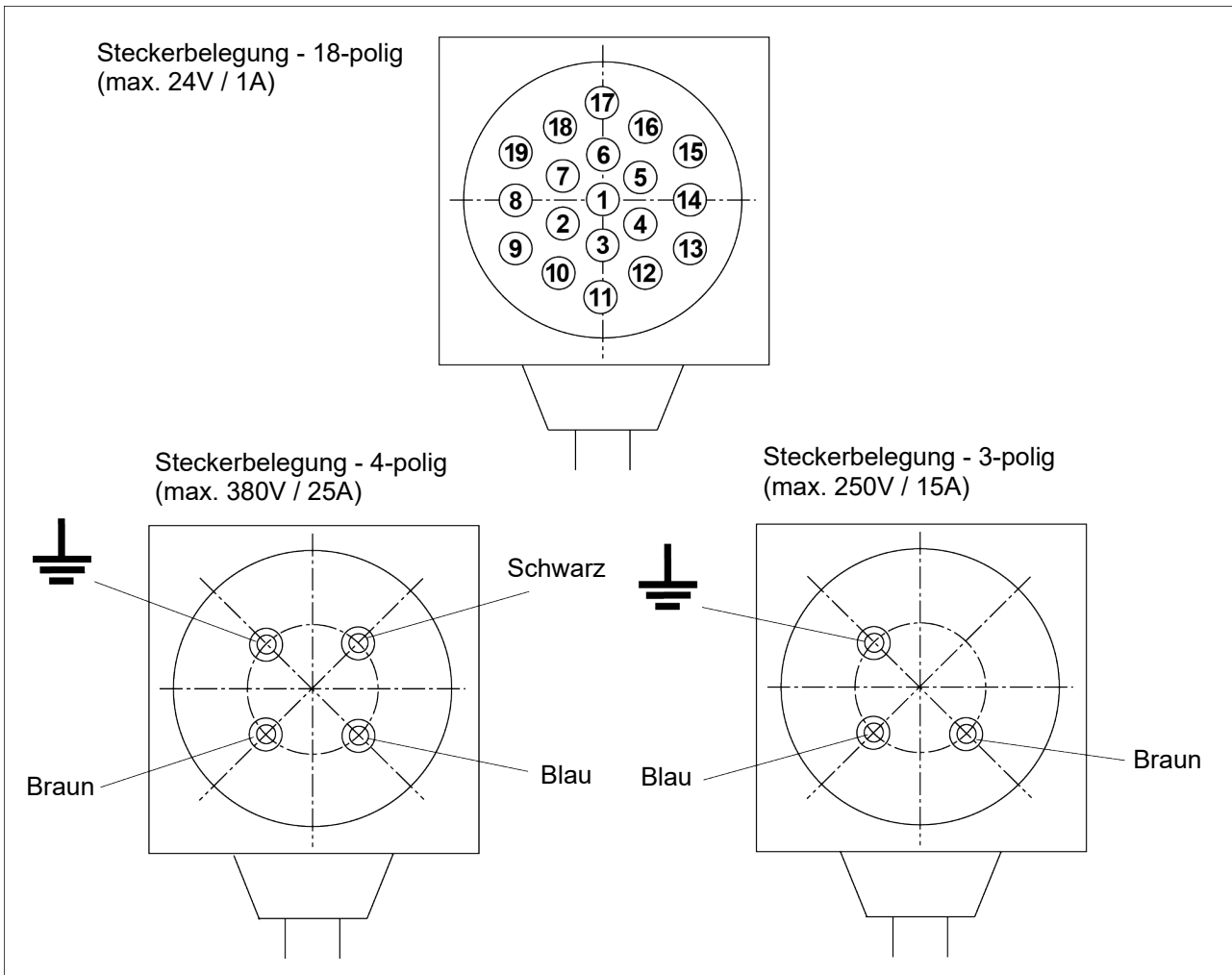
Der minimale Biegeradius der Kabel beträgt $15 \times \text{Kabel-}\varnothing$.

Dort wo die Kabel starr verlegt werden, dürfen die Biegeradien auch unterschritten werden.

HINWEIS

Der Kabel- \varnothing beträgt 8.5mm. Kabel Gehäuse und Steckverbinder sind gemäß den VDE-Richtlinien ausgeführt.

Steckerbelegungen



Steckerbelegung - 18-polig

1	nicht belegt	11	blau
2	weiß-gelb	12	rot
3	gelb-braun	13	schwarz
4	weiß-grau	14	violett
5	grau-braun	15	grau-rot
6	weiß-grün	16	rot-blau
7	braun-grün	17	weiß
8	gelb	18	braun
9	grau	19	grün
10	rosa		

Kabeltypen

18-polig	Lapp unitronic FD-D 18x0.14,mm ²
3-polig	Lapp Ölflex 500 P 3x1.5mm ²
4-polig	Lapp Ölflex 500 P 4x2.5mm ²

4.3 Sensoren montieren

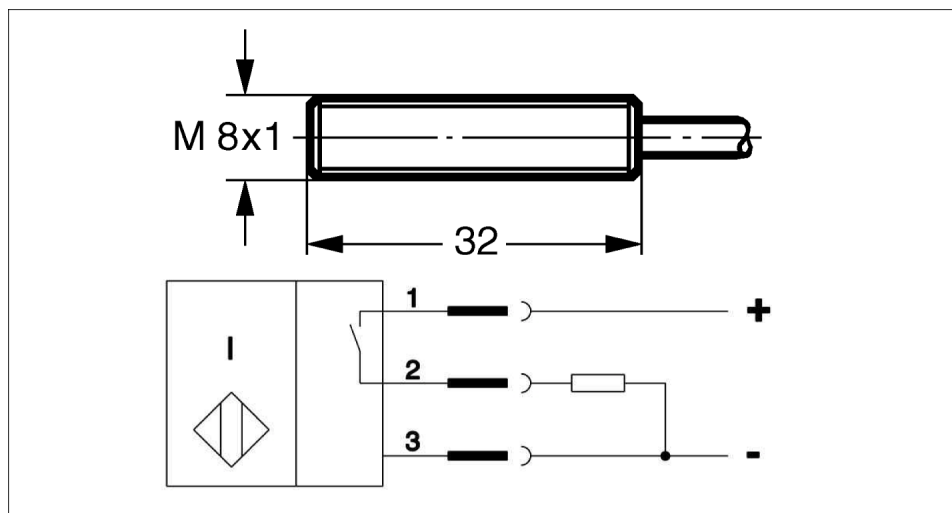
HINWEIS

Beim Montieren und Anschließen die Montage- und Betriebsanleitung des Sensors beachten.

Das Produkt ist für den Einsatz von Sensoren vorbereitet.

- Exakte Typenbezeichnungen der passenden Sensoren, siehe Katalogdatenblatt.
- Technische Daten der passenden Sensoren, siehe Montage- und Betriebsanleitung und Katalogdatenblatt.
 - Die Montage- und Betriebsanleitung und das Katalogdatenblatt sind im Lieferumfang des Sensors enthalten und unter schunk.com abrufbar.
- Informationen über die Handhabung von Sensoren unter schunk.com oder bei den SCHUNK-Ansprechpartnern.

4.3.1 Induktiver Näherungsschalter IN 80



Anschlussbeispiel für IN 80

1	braun	2	schwarz	3	blau
---	-------	---	---------	---	------

Der eingesetzte induktive Näherungsschalter ist verpolungsgeschützt und kurzschlussfest.

Beim sachgemäßen Umgang mit dem Näherungsschalter ist folgendes zu beachten:

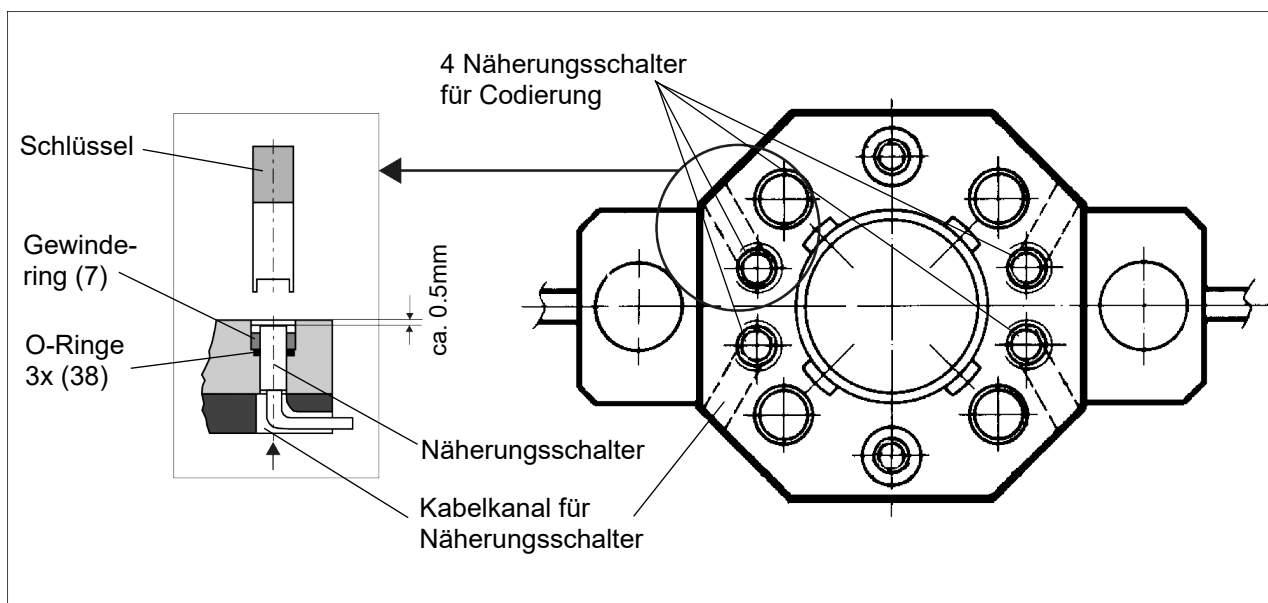
- Nicht am Kabel des Sensors ziehen.
- Sensor nicht am Kabel baumeln lassen.
- Befestigungsschraube oder –klemmen nicht übermäßig fest anziehen.
- Zulässigen Biegeradius des Kabels einhalten (☞ Katalogangaben).

- Kontakt der Näherungsschalter zu harten Gegenständen sowie zu Chemikalien, insbesondere Salpeter-, Chrom- und Schwefelsäure, vermeiden.

Der induktive Näherungsschalter ist ein elektronisches Bauteil, das empfindlich auf hochfrequente Störungen oder elektromagnetische Felder reagieren kann.

- Anbringung und Installation des Kabels prüfen. Der Abstand zu hochfrequenten Störquellen und deren Zuleitung muss ausreichend sein.
- Das Parallelschalten mehrerer Sensorausgänge der gleichen Bauart (nnp, npn) ist zwar erlaubt, erhöht aber nicht den zulässigen Laststrom.
- Es ist zu beachten, dass sich der Leckstrom der einzelnen Sensoren (ca. 2 mA) addiert.

Einbau der Näherungsschalter für Codierung



1. Mit dem Schlüssel den Gewindering lösen.
2. Näherungsschalter in Pfeilrichtung in die Öffnung für Näherungsschalter schieben.
3. Näherungsschalter mit dem Gewindering fixieren.
4. Alle Näherungsschalter anschließen und Funktion testen.

5 Fehlerbehebung

Fehler	Mögliche Ursache / Maßnahmen zur Behebung
GWK verriegelt nicht	<ul style="list-style-type: none">• Luftversorgung prüfen.• Luft- oder Steuerleitung vertauscht
GWK verriegelt nicht einwandfrei	<ul style="list-style-type: none">• Anlagefläche zwischen GWK und GWA verschmutzt• Fügetoleranzen überschritten• Anschlüsse der Steckverbindung verbogen (Fügetoleranzen).
GWK entriegelt nicht einwandfrei	<ul style="list-style-type: none">• Führung zwischen Kolben und Spannbolzen gebrochen• Entriegelungsdruck < 4.5 bar
Greifkraft lässt nach	<ul style="list-style-type: none">• Dichtungen überprüfen• Luftdruck überprüfen

6 Wartung

6.1 Hinweise

Der Kolben, die Spannbolzen und die Kegel sind im Gehäuse zueinander abgestimmt.

Zum Austausch dieser Teile, den GWK komplett mit einem Reparaturauftrag an die Fa. SCHUNK schicken.

Es ist vorteilhaft, die Wartung und den Dichtungswechsel bei SCHUNK durchführen zu lassen, denn Kolben und Spannbolzen müssen beim Zusammenbau ausgerichtet montiert werden.

6.2 Wartungsintervalle

ACHTUNG

Sachschaden durch aushärtende Schmierstoffe!

Bei Temperaturen über 60 °C härten Schmierstoffe schneller aus und das Produkt kann beschädigt werden.

- Wartungsintervall entsprechend verringern.

Baugröße	64 - 125
Intervall [Mio. Zyklen]	2

6.3 Schmierstoffe/Schmierstellen (Grundfettung)

SCHUNK empfiehlt die aufgeführten Schmierstoffe.

Bei der Wartung alle Schmierstellen mit Schmierstoff behandeln. Den Schmierstoff mit einem nichtfasernden Tuch dünn auftragen.

Schmierstelle	Schmierstoff
Metallische Gleitflächen	Molykote BR 2 plus
Alle Dichtungen	Renolit HLT 2

6.4 Modul zerlegen

Lage der Positionsnummern ▶ 6.6 [□ 30]



⚠️ WARNUNG

Verletzungsgefahr durch unerwartete Bewegungen!

Ist die Energieversorgung eingeschaltet oder noch Restenergie im System vorhanden, können sich Bauteile unerwartet bewegen und schwere Verletzungen verursachen.

- Vor Beginn sämtlicher Arbeiten am Produkt: Energieversorgung abschalten und gegen Wiedereinschalten sichern.
- Sicherstellen, dass im System keine Restenergie mehr vorhanden ist.

1. Druckleitungen und die Buchsenteile (20) entfernen. Steckverbindung der Näherungsschalter trennen.
2. GWK vom Handlinggerät abschrauben.



⚠️ WARNUNG

Verletzungsgefahr durch herausschleudernde Bauteile!

Der GWK ist mit einer Spannkraftsicherung ausgerüstet. Durch einen Defekt kann der Boden (2) unter Federspannung stehen.

- GWK vorsichtig zerlegen.
3. GWK vorsichtig zwischen Pos. "a" und Pos. "b" einspannen.
 4. Zwei Schrauben (17) entfernen und den GWK langsam entspannen.

HINWEIS

Der Kolben und die Spannbolzen sind zueinander abgestimmt. Einbaulage dieser Teile im Gehäuse markieren.

5. Den Boden (2) aus dem Gehäuse abziehen. Positionen 11 und 13 werden dabei mit entfernt.

6.5 Modul warten und zusammenbauen

Warten

- Alle Teile gründlich reinigen und auf Beschädigungen und Verschleiß prüfen.
- Alle Schmierstellen mit Schmierstoff behandeln.
▶ 6.3 [□ 27]
- Blanke außen liegende Stahlteile ölen und fetten.
- Alle Verschleißteile und Dichtungen erneuern.
 - Lage der Verschleißteile ▶ 6.6 [□ 30]
 - Dichtsatz ▶ 1.4.1 [□ 7]
- Die Anlageflächen zum Greiferwechselkopf GWK, die Pins und die Zentrierkegel der Steckerteile müssen immer sauber sein.
- Darauf achten, dass die Steckerteile merklich axial und radial Spiel haben.
Ist dies nicht der Fall, die Steckerteile entfernen, alles gründlich reinigen und die Steckerteile wieder anschrauben.
- Wenn der Greiferwechselkopf GWK gereinigt und gewartet wird, sollte auch der Greiferwechseladapter GWA gründlich gereinigt werden.

Zusammenbau

Der Zusammenbau erfolgt in umgekehrter Reihenfolge zum Zerlegen. Dabei Folgendes beachten:

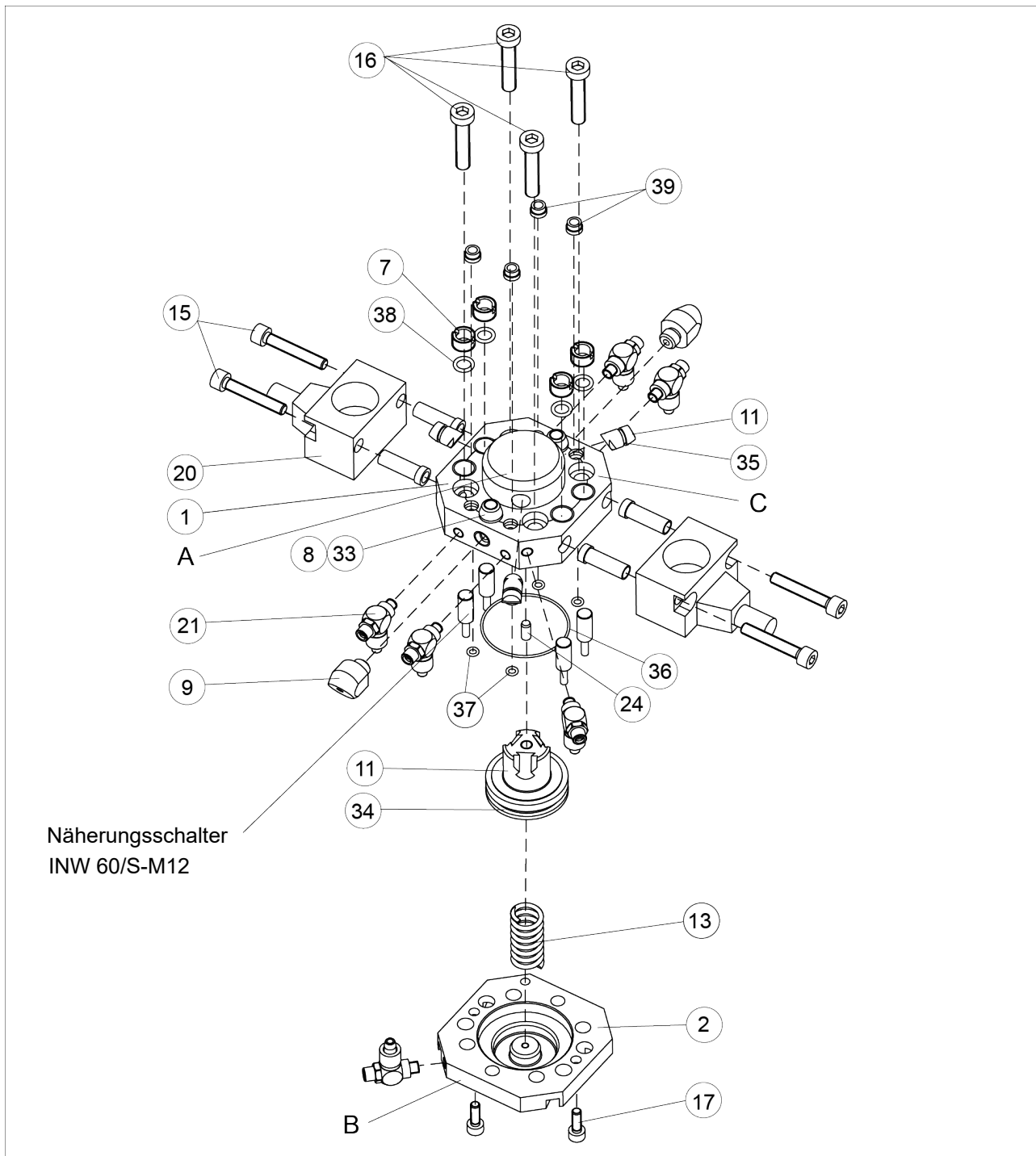
- Soweit nicht anders vorgeschrieben, alle Schrauben und Muttern mit Loctite Nr. 243 sichern und mit Anzugsdrehmoment anziehen.

6.5.1 Wechseln des Buchsenteils (20)

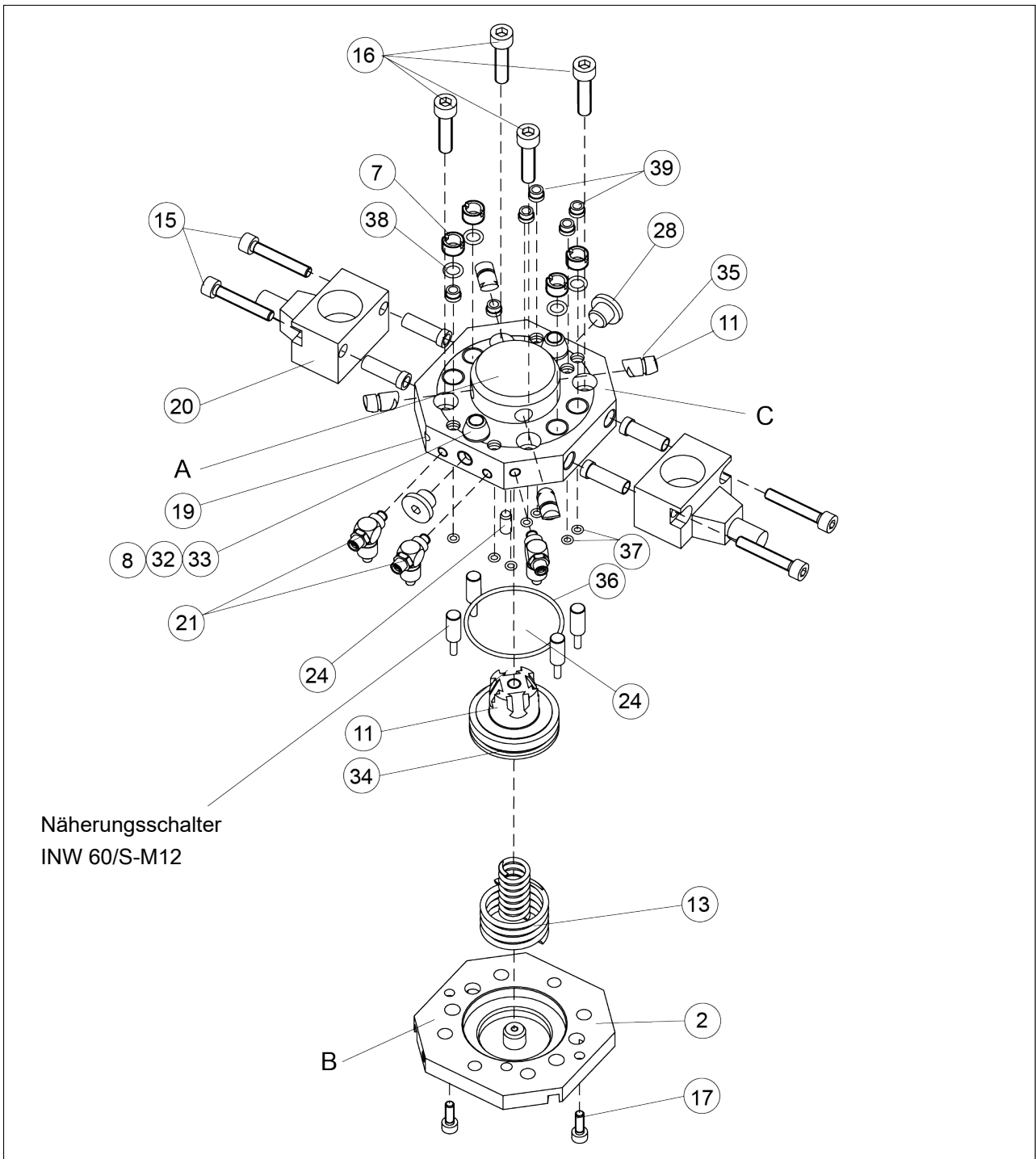
1. Schrauben (15) entfernen und die Elektrosteckverbindung (20) austauschen.
2. Elektrosteckverbindung parallel zur Fläche "C" ausrichten ▶ 6.6 [□ 30].

VORSICHT! Die Elektrosteckverbindung darf nicht über die Fläche "C" hinausragen.

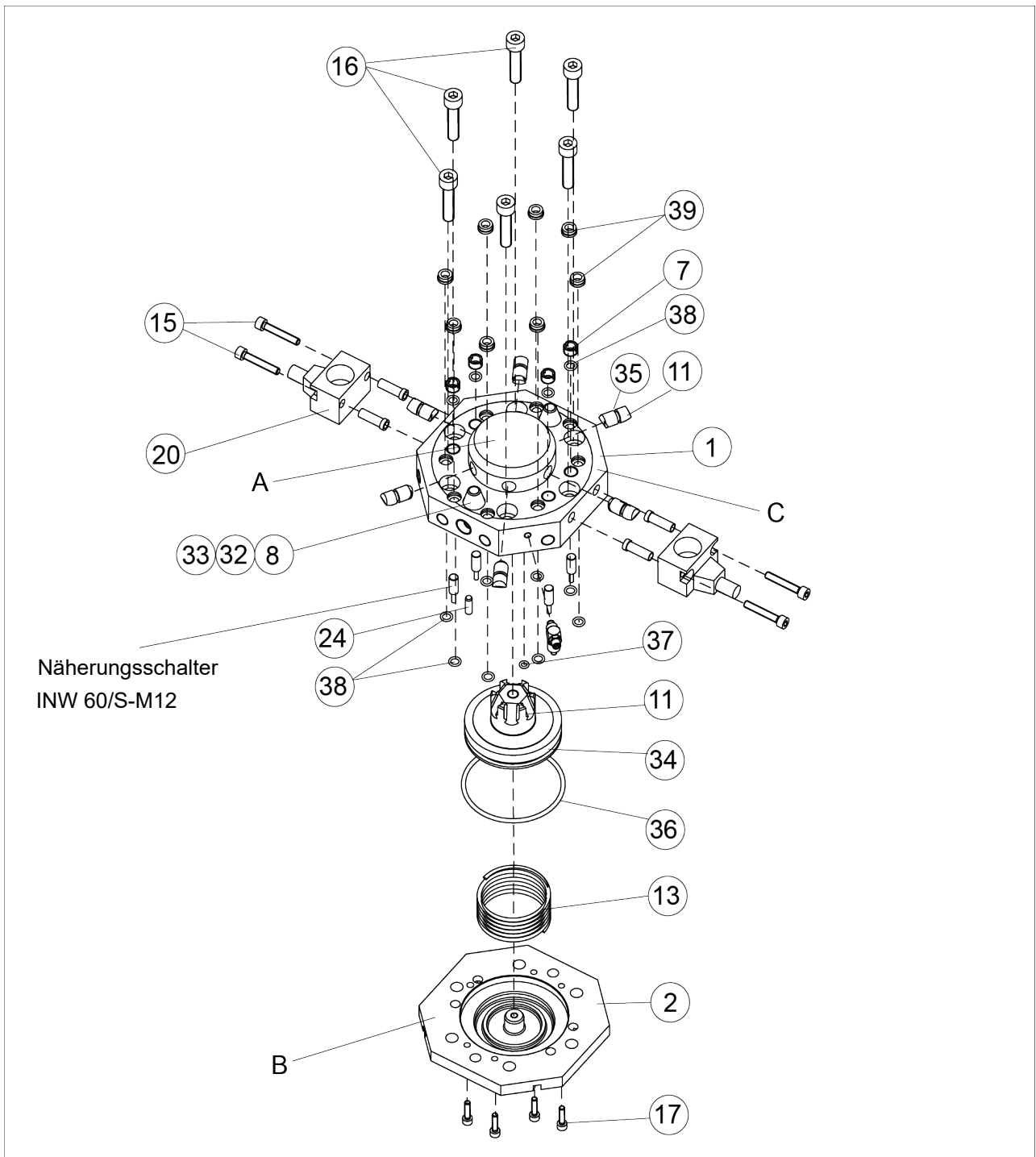
6.6 Zusammenbauzeichnung



Zusammenbau GWK 64



Zusammenbau GWK 80



Zusammenbau GWK 125

8 Anlage zur Einbauerklärung

gemäß 2006/42/EG, Anhang II, Nr. 1 B

sowie

gemäß der Richtlinie Supply of Machinery (Safety) Regulations 2008.

1. Beschreibung der grundlegenden Sicherheits- und Gesundheitsschutzanforderungen gemäß 2006/42/EG, Anhang I sowie gemäß der Richtlinie Supply of Machinery (Safety) Regulations 2008., die zur Anwendung kommen und für den Umfang der unvollständigen Maschine erfüllt wurden:

Produktbezeichnung	Greiferwechselkopf
Typenbezeichnung	GWK
Ident.-Nr.	0302506 ... 0302536

Durch den Systemintegrator für die Gesamtmaschine zu leisten	↓
Für den Umfang der unvollständigen Maschine erfüllt	↓
Nicht relevant	↓

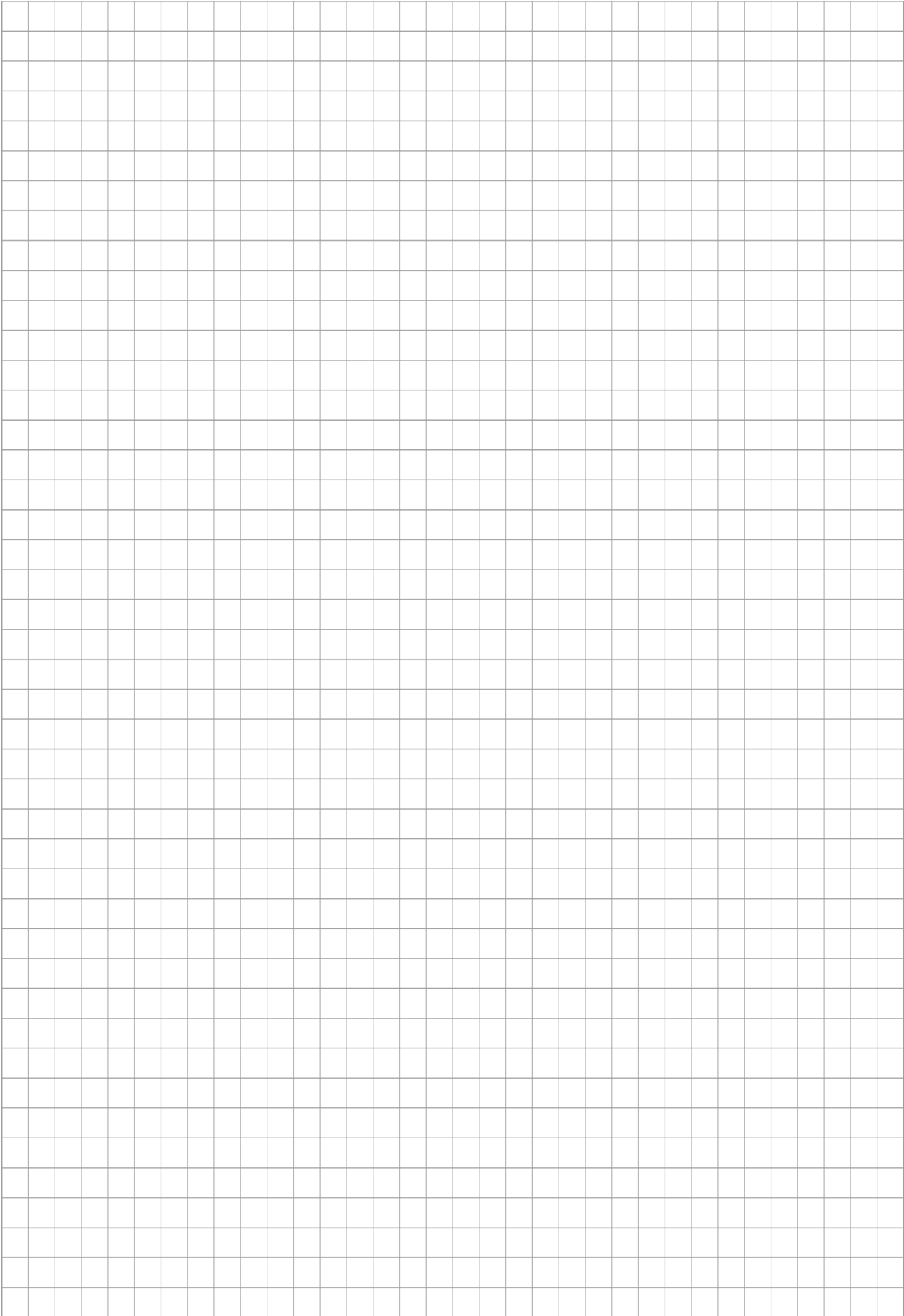
1.1	Allgemeines		
1.1.1	Begriffsbestimmungen	X	
1.1.2	Grundsätze für die Integration der Sicherheit	X	
1.1.3	Materialien und Produkte	X	
1.1.4	Beleuchtung	X	
1.1.5	Konstruktion der Maschine im Hinblick auf die Handhabung	X	
1.1.6	Ergonomie	X	
1.1.7	Bedienungsplätze		X
1.1.8	Sitze		X

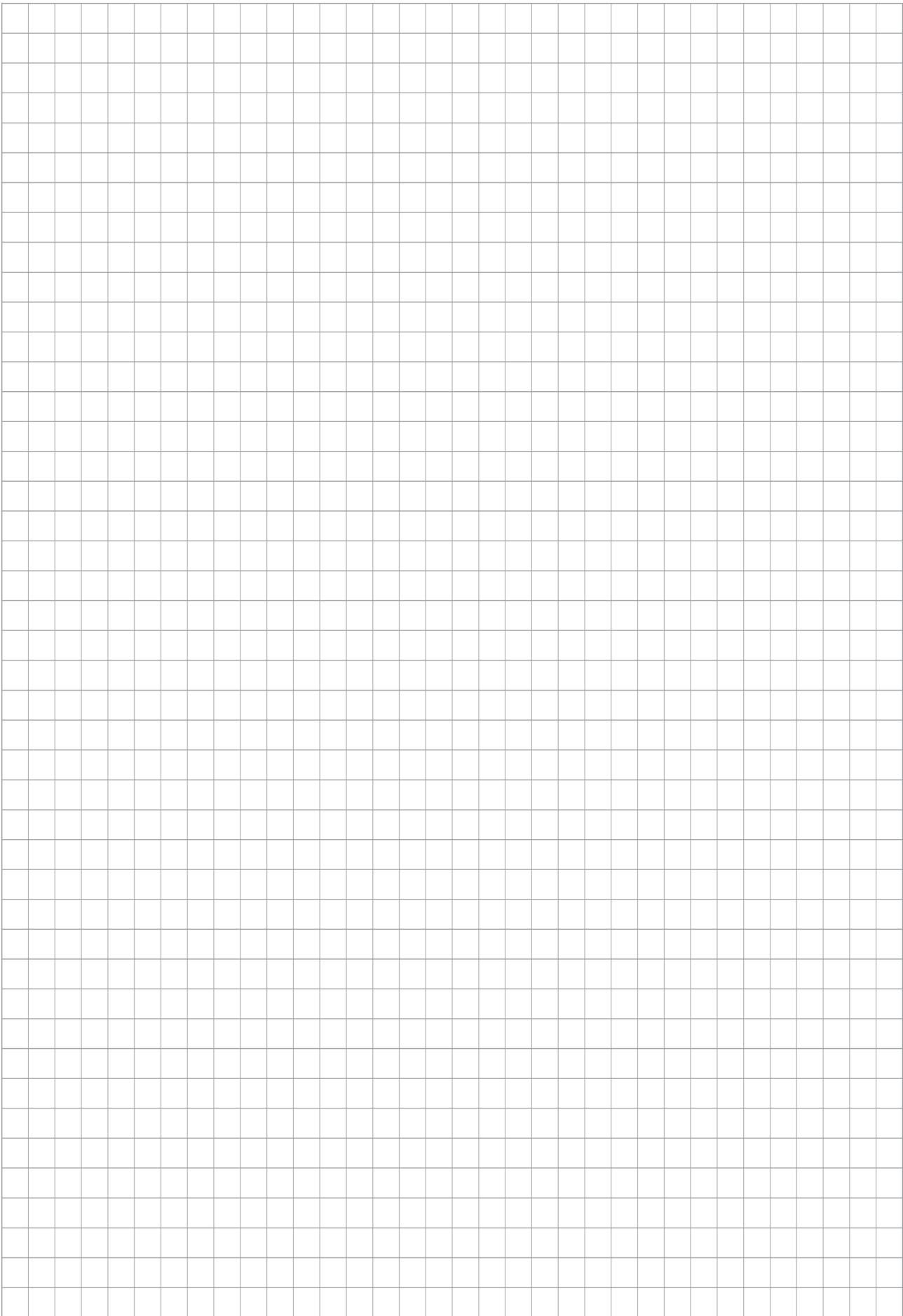
1.2	Steuerungen und Befehlseinrichtungen		
1.2.1	Sicherheit und Zuverlässigkeit von Steuerungen	X	
1.2.2	Stellteile	X	
1.2.3	Ingangsetzen	X	
1.2.4	Stillsetzen	X	
1.2.4.1	Normales Stillsetzen	X	
1.2.4.2	Betriebsbedingtes Stillsetzen	X	
1.2.4.3	Stillsetzen im Notfall	X	
1.2.4.4	Gesamtheit von Maschinen	X	
1.2.5	Wahl der Steuerungs- oder Betriebsarten	X	
1.2.6	Störung der Energieversorgung		X

1.3	Schutzmaßnahmen gegen mechanische Gefährdungen		
1.3.1	Risiko des Verlusts der Standsicherheit		X

1.3	Schutzmaßnahmen gegen mechanische Gefährdungen			
1.3.2	Bruchrisiko beim Betrieb			X
1.3.3	Risiken durch herabfallende oder herausgeschleuderte Gegenstände			X
1.3.4	Risiken durch Oberflächen, Kanten und Ecken		X	
1.3.5	Risiken durch mehrfach kombinierte Maschinen			X
1.3.6	Risiken durch Änderung der Verwendungsbedingungen			X
1.3.7	Risiken durch bewegliche Teile		X	
1.3.8	Wahl der Schutzeinrichtungen gegen Risiken durch bewegliche Teile			X
1.3.8.1	Bewegliche Teile der Kraftübertragung		X	
1.3.8.2	Bewegliche Teile, die am Arbeitsprozess beteiligt sind			X
1.3.9	Risiko unkontrollierter Bewegungen			X
1.4	Anforderungen an Schutzeinrichtungen			
1.4.1	Allgemeine Anforderungen			X
1.4.2	Besondere Anforderungen an trennende Schutzeinrichtungen			X
1.4.2.1	Feststehende trennende Schutzeinrichtungen			X
1.4.2.2	Bewegliche trennende Schutzeinrichtungen mit Verriegelung			X
1.4.2.3	Zugangsbeschränkende verstellbare Schutzeinrichtungen			X
1.4.3	Besondere Anforderungen an nichttrennende Schutzeinrichtungen			X
1.5	Risiken durch sonstige Gefährdungen			
1.5.1	Elektrische Energieversorgung		X	
1.5.2	Statische Elektrizität		X	
1.5.3	Nichtelektrische Energieversorgung		X	
1.5.4	Montagefehler		X	
1.5.5	Extreme Temperaturen			X
1.5.6	Brand			X
1.5.7	Explosion			X
1.5.8	Lärm			X
1.5.9	Vibrationen			X
1.5.10	Strahlung	X		
1.5.11	Strahlung von außen	X		
1.5.12	Laserstrahlung	X		
1.5.13	Emission gefährlicher Werkstoffe und Substanzen			X
1.5.14	Risiko, in einer Maschine eingeschlossen zu werden	X		
1.5.15	Ausrutsch-, Stolper- und Sturzrisiko	X		
1.5.16	Blitzschlag			X
1.6	Instandhaltung			
1.6.1	Wartung der Maschine		X	

1.6	Instandhaltung			
1.6.2	Zugang zu den Bedienungsständen und den Eingriffspunkten für die Instandhaltung		X	
1.6.3	Trennung von den Energiequellen		X	
1.6.4	Eingriffe des Bedienungspersonals		X	
1.6.5	Reinigung innen liegender Maschinenteile		X	
1.7	Informationen			
1.7.1	Informationen und Warnhinweise an der Maschine		X	
1.7.1.1	Informationen und Informationseinrichtungen		X	
1.7.1.2	Warneinrichtungen		X	
1.7.2	Warnung vor Restrisiken		X	
1.7.3	Kennzeichnung der Maschinen	X		
1.7.4	Betriebsanleitung	X		
1.7.4.1	Allgemeine Grundsätze für die Abfassung der Betriebsanleitung	X		
1.7.4.2	Inhalt der Betriebsanleitung	X		
1.7.4.3	Verkaufsprospekte	X		
	Gliederung aus Anhang 1			
2	Zusätzliche grundlegende Sicherheits- und Gesundheitsschutzanforderungen an bestimmte Maschinengattungen			X
2.1	Nahrungsmittelmaschinen und Maschinen für kosmetische oder pharmazeutische Erzeugnisse			X
2.2	Handgehaltene und/ oder handgeführte tragbare Maschinen			X
2.2.1	Tragbare Befestigungsgeräte und andere Schussgeräte			X
2.3	Maschinen zur Bearbeitung von Holz und von Werkstoffen mit ähnlichen physikalischen Eigenschaften			X
3	Zusätzliche grundlegende Sicherheits- und Gesundheitsschutzanforderungen zur Ausschaltung der Gefährdungen, die von der Beweglichkeit von Maschinen ausgehen		X	
4	Zusätzliche grundlegende Sicherheits- und Gesundheitsschutzanforderungen zur Ausschaltung der durch Hebevorgänge bedingten Gefährdungen		X	
5	Zusätzliche grundlegende Sicherheits- und Gesundheitsschutzanforderungen an Maschinen, die zum Einsatz unter Tage bestimmt sind			X
6	Zusätzliche grundlegende Sicherheits- und Gesundheitsschutzanforderungen an Maschinen, von denen durch das Heben von Personen bedingte Gefährdungen ausgehen		X	







SCHUNK GmbH & Co. KG
Spann- und Greiftechnik

Bahnhofstr. 106 - 134
D-74348 Lauffen/Neckar
Tel. +49-7133-103-0
Fax +49-7133-103-2399
info@de.schunk.com
schunk.com

Folgen Sie uns | *Follow us*

