

PCFC Motor-Kit-V750

Anleitung für Nachrüstsatz

SCHUNK SE & Co. KG
Spanntechnik | Greiftechnik | Automatisierungstechnik
D-74348 Lauffen/Neckar | Bahnhofstr. 106 – 134
Tel. +49-7133-103-0 | info@de.schunk.com | schunk.com

siehe Montage- und Betriebsanleitung

Urheberrecht:

Dieses Dokument ist urheberrechtlich geschützt.
Urheber ist die SCHUNK SE & Co. KG. Alle Rechte vorbehalten.

Technische Änderungen:

Änderungen im Sinne technischer Verbesserungen sind uns vorbehalten.

Dokumentenummer: 1527526

Auflage: 02.00 | 12.02.2025 | de

1 Verwendungszweck

Das PCFC-Motor-Kit dient in Kombination mit der PCFC Ausgleichseinheit zum Bearbeiten von Werkstücken. Dabei können geeignete Verbrauchsmittel wie Bürsten oder Schleifscheiben genutzt werden, um die Kanten oder die Oberfläche, sowie Schweißnähte zu bearbeiten.

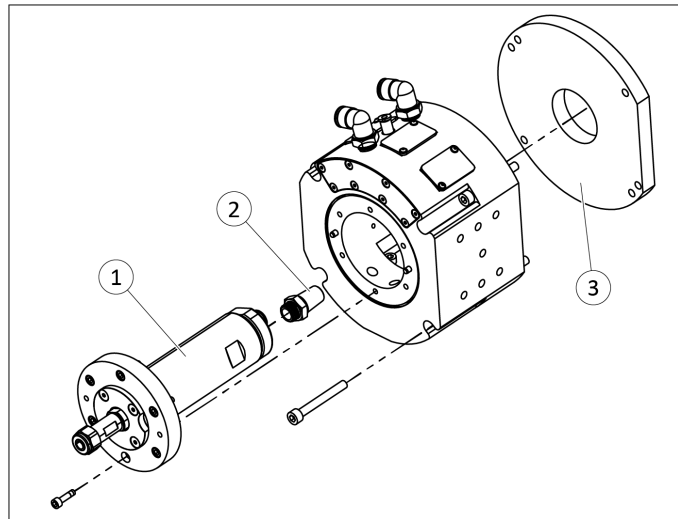
2 Lieferumfang

- Motor-Kit-V750 PCFC in der bestellten Variante
- Sicherheitsinformationen (produktspezifische Anleitungen online verfügbar)
- 1x Gabelschlüssel (1/2")
- 1x Gabelschlüssel (11/16")
- 1x Schalldämfer
- 1x Hintere Abdeckplatte

3 Mitgelieferte Unterlagen

- Katalogdatenblatt des Produkts *
 - Montage- und Betriebsanleitung des Produkts, inkl. Einbauerklärung *
- Die mit Stern (*) gekennzeichneten Unterlagen können unter schunk.com/downloads heruntergeladen werden.

4 Aufbau



5 Hinweise auf besondere Gefahren

⚠️ WARNUNG

Verletzungsgefahr durch unerwartete Bewegungen!

Ist die Energieversorgung eingeschaltet oder noch Restenergie im System vorhanden, können sich Bauteile unerwartet bewegen und schwere Verletzungen verursachen.

- Vor Beginn sämtlicher Arbeiten am Produkt: Energieversorgung abschalten und gegen Wiedereinschalten sichern.
- Sicherstellen, dass im System keine Restenergie mehr vorhanden ist.

6 Werkzeuge/Hilfsmittel

- Innensechskantschlüssel
- Schraubendreher

7 Anzugsdrehmoment

Pos.	Bezeichnung	PCFC
4	Schraube [Nm]	2.8
5	Schraube [Nm]	10

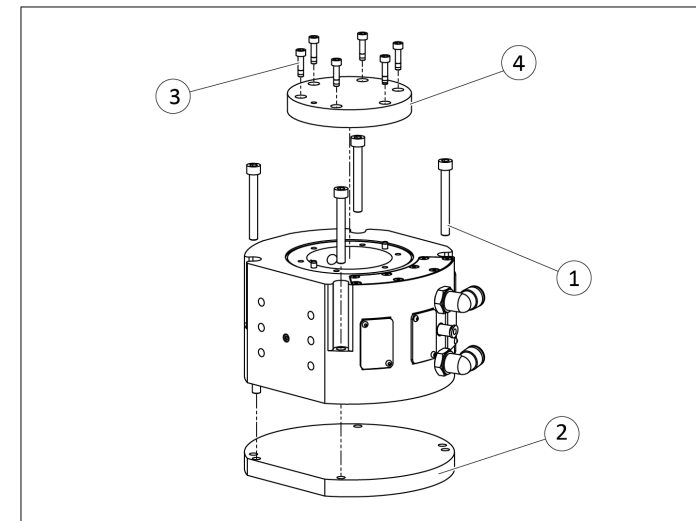
8 Schraubensicherung

Pos.	Klebstoff
4, 5	Loctite 242

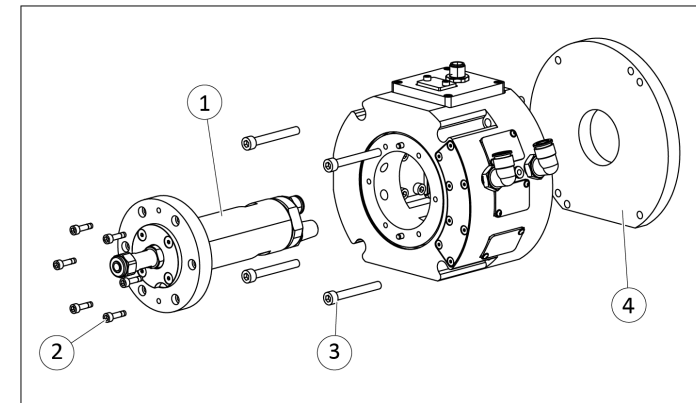
Es können auch gleichwertige Klebstoffe / Dichtpasten anderer Hersteller verwendet werden.

9 Motor-Kit montieren

1. Druckluftleitungen entfernen.
2. Produkt aus der Anlage/Maschine demontieren.



3. Befestigungsschrauben (1) lösen.
4. Hintere Abdeckplatte (2) entfernen.
5. Befestigungsschrauben (3) lösen.
6. Hintere Abdeckplatte (4) entfernen.



7. PCFC-Motorsatz (1) in die axiale Öffnung des Produkts bis zum Anschlag schieben und entsprechend auf die Zentrierpins ausrichten.
8. Schraubensicherung Loctite 242 auf Befestigungsschrauben (2) auftragen.
9. Motor-Kit mit Befestigungsschrauben (2) im Produkt befestigen.
⇒ Max. Anzugsdrehmoment: 2.8 Nm.
10. Schraubensicherung Loctite 242 auf Befestigungsschrauben (3) auftragen.
11. Motor-Kit-Abdeckplatte (4) aus dem Beipack mit Befestigungsschrauben (3) am Produkt montieren.
⇒ Max. Anzugsdrehmoment: 10 Nm.
12. Produkt an die Anlage/Maschine montieren, ▶ siehe Montage- und Betriebsanleitung, Kapitel "Montage".

PCFC 40-380 Motor-Kit-V750

Retrofit kit manual

SCHUNK SE & Co. KG
Spanntechnik | Greiftechnik | Automatisierungstechnik
D-74348 Lauffen/Neckar | Bahnhofstr. 106 – 134
Tel. +49-7133-103-0 | info@de.schunk.com | schunk.com

siehe Montage- und Betriebsanleitung

Copyright:

This manual is protected by copyright.
The author is SCHUNK SE & Co. KG. All rights reserved.

Technical changes:

We reserve the right to make alterations for the purpose of technical improvement.

Document number: 1527526

Edition: 02.00 | 12/02/2025 | en

1 Intended use

The PCFC motor kit is used in combination with the PCFC compensation unit for machining workpieces. Suitable consumables such as brushes or grinding wheels can be used to machine the edges or the surface, as well as to weld seams.

2 Scope of delivery

The scope of delivery includes

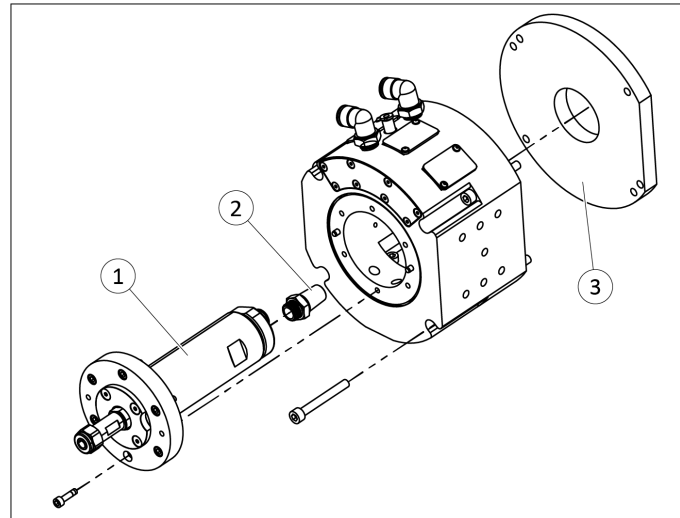
- Motor-Kit-V750 PCFC in the version ordered
- Safety information (product-specific instructions available online)
- 1x Wrench (1/2")
- 1x Wrench (11/16")
- 1x Motor kit
- 1x Sound absorber
- 1x Rear cover plate

3 Applicable documents

- Catalog data sheet of the product *
- Assembly and operating manual for the product including declaration of incorporation *

The documents labeled with an asterisk (*) can be downloaded from schunk.com/downloads.

4 Design



5 Notes on particular risks

⚠ WARNING

Risk of injury due to unexpected movements!

If the power supply is switched on or residual energy remains in the system, components can move unexpectedly and cause serious injuries.

- Before starting any work on the product: Switch off the power supply and secure against restarting.
- Make sure, that no residual energy remains in the system.

6 Tools/auxiliary tools

- Hexagon socket wrench
- Screwdriver

7 Tightening torque

Item	Designation	PCFC
4	Screw [Nm]	2.8
5	Screw [Nm]	10

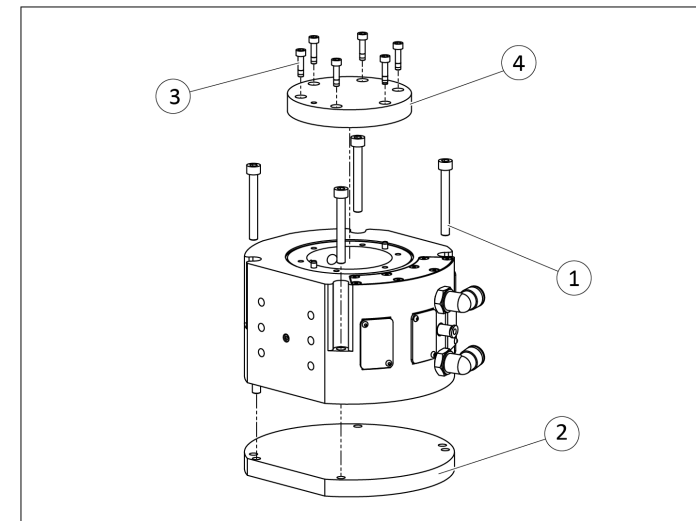
8 Threadlocker

Item	Adhesive
4, 5	Loctite 242

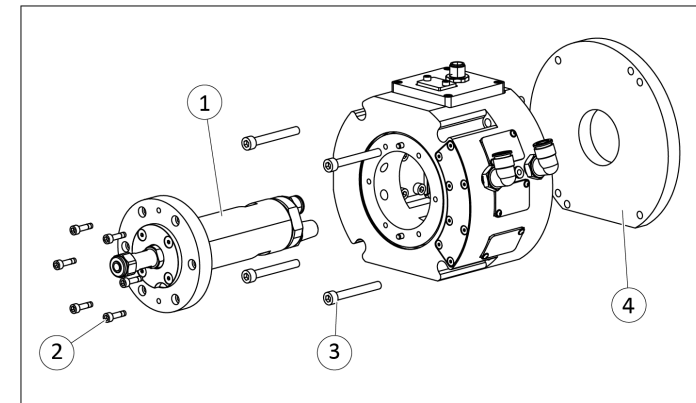
Equivalent adhesives/surface-sealing pastes from other manufacturers can also be used.

9 Assembling the motor kit

1. Remove the compressed air hose.
2. Remove product from the system/machine.



3. Loosen the mounting screws (1).
4. Remove the rear cover plate (2).
5. Loosen the mounting screws (3).
6. Remove the rear cover plate (4).



7. PCFC-Slide the motor kit (1) into the axial opening of the product as far as the stop and align it with the centering pins accordingly.
8. Apply Loctite 242 threadlocker to the mounting screws (2).
9. Fasten the motor kit in the product with the mounting screws (2).
⇒ Max. tightening torque: 2.8 Nm.
10. Apply Loctite 242 threadlocker to the mounting screws (3).
11. Mount the motor kit cover plate (4) from the accessory kit on the product with the mounting screws (3).
⇒ Max. tightening torque: 10 Nm.
12. Mount the product on the system/machine, ► see "Assembly" chapter in the assembly and operating manual.