

Superior Clamping and Gripping



## Produktdatenblatt

Ablagesystem SWM-B

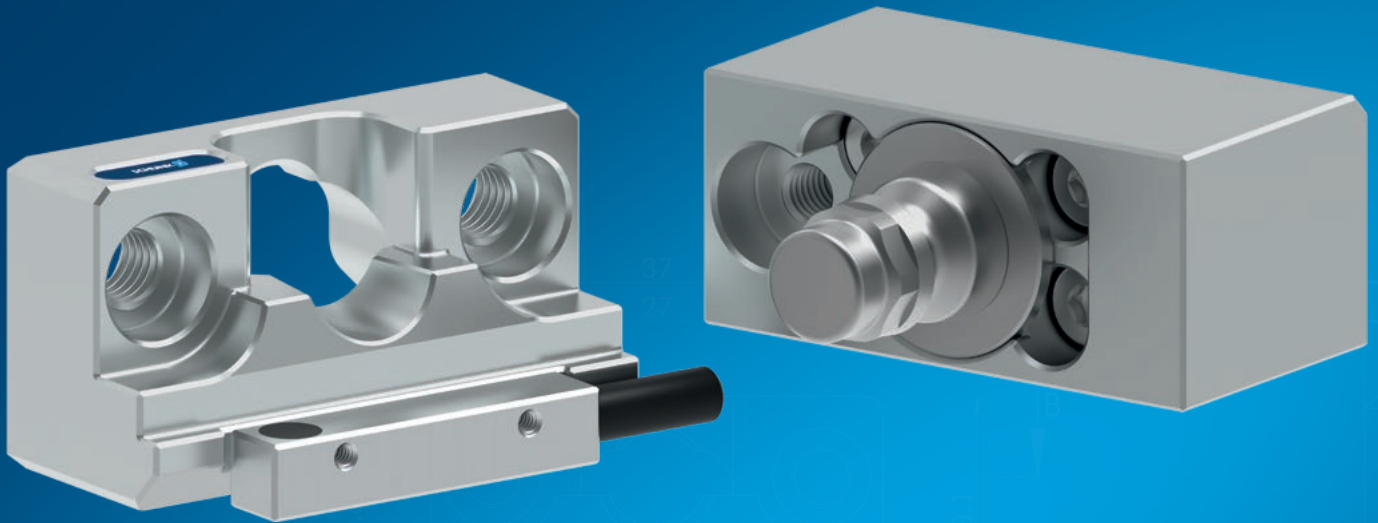
## Kompakt. Sicher. Vielseitig.

### Ablagesystem SWM-B

Ablagesystem für das automatische Werkzeugwechselsystem SWS

#### Einsatzgebiet

Universell einsetzbar in allen Applikationen, in denen ein Schnellwechselsystem SWS eingesetzt wird



#### Vorteile – Ihr Nutzen

**Kompakte Bauweise** für minimale Störkonturen an Ablagestation und Werkzeug

**Variante ohne Verriegelung** für einfache, kostensensitive Applikationen

**Variante mit selbsthemmender Verriegelung** für maximale Sicherheit und Flexibilität bei der Orientierung und Position der Ablage

**Kompatibilität zwischen den Varianten** ermöglicht den Einsatz von beiden Systemen in einer Applikation

**Standardisierte Adapterplatten** für alle passenden SWS-Baugrößen erhältlich

**Rostfreie, gehärtete Kontaktflächen** für eine lange Lebensdauer

**Sensorabfrage für Werkzeuganwesenheit und Verriegelung** optional erhältlich

**Einfache Integration** in individuellen Lösungen



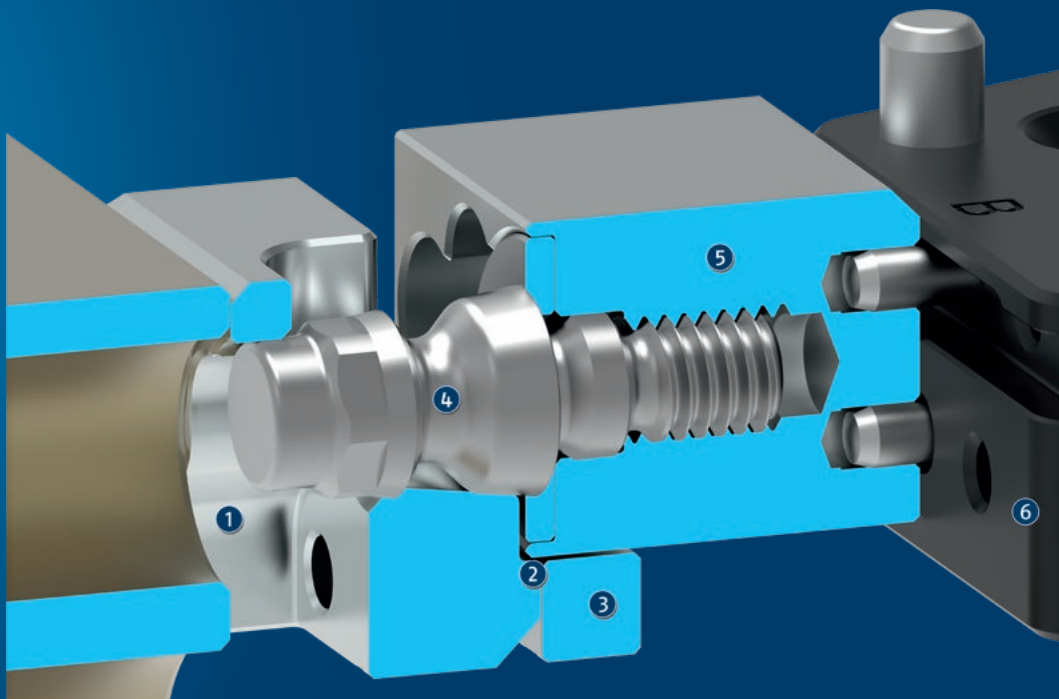
Baugrößen  
Anzahl: 2

## Funktionsbeschreibung

Durch den automatischen Wechsel des Endeffektors (z. B. Greifer, Paletten, Schweißzangen etc.) erhöht sich die Flexibilität Ihres Roboters. Neben einem Schnellwechselsystem (SWS) wird für einen Wechsellvorgang eine Werkzeugablage benötigt. Zum Ablegen eines Werkzeugs führt der Roboter das Werkzeug in die Ablagekulissee des Ablagemoduls ein. Bei der passiven Variante des SWM-B

(ohne Verriegelung) wird das Werkzeug durch sein Eigengewicht sowie eine Verdrehsicherung in einer vorgegebenen Orientierung sicher abgelegt.

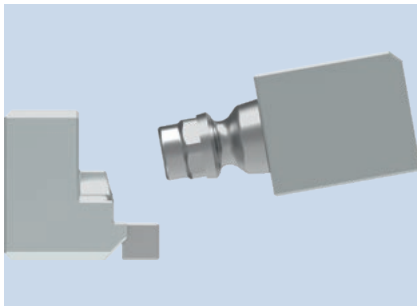
Bei der aktiven Variante (mit Verriegelung) wird das Werkzeug durch einen beweglichen, federgespannten und selbsthemmenden Spanschieber verriegelt.



- ① **Grundkörper**  
aus vakuumgehärtetem Edelstahl für eine maximale Lebensdauer
- ② **Verdrehsicherung**  
für die Ablage von Werkzeugen mit dezentralem Schwerpunkt
- ③ **Sensorabfrage**  
optional, zur prozesssicheren Überwachung der Werkzeuganwesenheit
- ④ **Ablagebolzen**  
gehärtet für eine maximale Verschleißfestigkeit
- ⑤ **Adapterplatte für SWA**  
je nach Baugröße als Zwischenplatte oder für seitliche Befestigung (hier dargestellt) erhältlich
- ⑥ **Schnellwechseladapter SWA**  
für einen sicheren, automatisierten Werkzeugwechsel

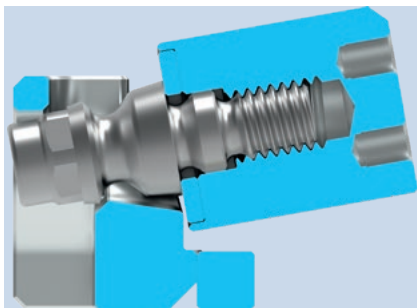
## Detaillierte Funktionsbeschreibung

### Ablagevorgang passive Variante – Schritt 1: Einführen des Werkzeugs in Ablagemodul



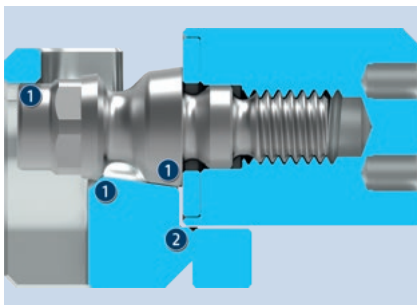
Um das Werkzeug im Ablagemodul abzulegen, muss das Ablagesystem mit einem Winkel von 10° angefahren werden.

### Ablagevorgang passive Variante – Schritt 2: Absenken des Werkzeugs



Bevor das Werkzeug in die horizontale Ablageposition abgesenkt wird, muss der Bolzen kurzzeitig über die Rückseite des Ablagemoduls hinaus gefahren werden. Deshalb ist hinter der Öffnung auf der Rückseite des Ablagemoduls eine Bohrung vorzusehen. In der als Zubehör angebotenen Befestigungsplatte ist diese Bohrung bereits vorhanden.

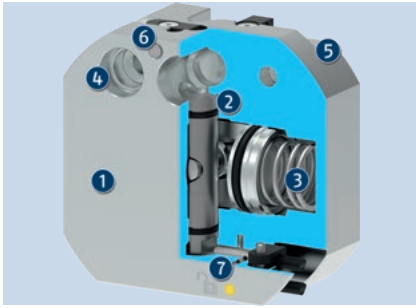
### Ablagevorgang passive Variante – Schritt 3: Abgelegtes Werkzeug



❶ In abgelegtem Zustand liegt der Bolzen an drei Stellen auf dem Ablagemodul auf.

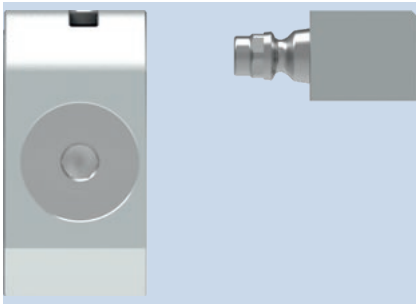
❷ Außerdem liegt bei dezentralem Schwerpunkt des Werkzeugs zusätzlich die Adapterplatte auf dem Ablagemodul auf und verhindert so ein Abkippen.

## Funktionsschnittbild aktive Variante (mit Verriegelung)



- ❶ Grundkörper aus vakuumgehärtetem Edelstahl für eine maximale Lebensdauer
- ❷ Verriegelung über Kolben mit patentiertem Eil- und Spannhub
- ❸ Kolbenantrieb über Feder und Pneumatik  
Öffnen per Pneumatik, Schließen per Feder – für eine sichere Verriegelung, auch bei Druckluftabfall
- ❹ Verdrehsicherung für die Ablage von Werkzeugen mit dezentralem Schwerpunkt
- ❺ Zentrierhülsen für die wiederholgenaue Befestigung
- ❻ Abfrage der Werkzeuganwesenheit optional, für eine höhere Prozesssicherheit
- ❼ Abfrage des Verriegelungszustands optional, für die Positionen „Ablagemodul geöffnet“ und „Ablagemodul verriegelt“

## Ablagevorgang aktive Variante



Beim Ablagevorgang der aktiven Variante wird der am Schnellwechseladapter SWA angebrachte Bolzen linear in das Ablagemodul eingeführt. Nach Verriegelung des SWM-B -V kann das Wechselsystem entriegelt und das Werkzeug somit abgelegt werden.

## Allgemeine Informationen zur Baureihe

**Wirkprinzip:** über Eigengewicht des Werkzeugs (passive Variante), bzw. über Kolben betätigter Spannschieber (aktive Variante)

**Gehäuse:** Edelstahl, vakuumgehärtet

**Lieferumfang:** Ablagemodul, Zentrierhülsen, Betriebs- und Wartungsanleitung

**Gewährleistung:** 24 Monate

**Extreme Umweltbedingungen:** Bitte beachten Sie, dass der Einsatz unter extremen Umweltbedingungen (z. B. im Kühlmittelbereich, bei Guss- oder Schleifstaub) die Lebensdauer dieser Einheiten deutlich reduzieren kann und wir dafür keine Gewährleistung übernehmen können. In vielen Fällen haben wir jedoch eine Lösung parat. Bitte sprechen Sie uns an.

**Betätigung (nur aktive Variante):** Das Verriegeln erfolgt über eine vorgespannte Feder, optional kann zusätzlich Pneumatik hinzugezogen werden (siehe Punkt „Turbo“). Das aktive Entriegeln erfolgt mittels Druckluft.

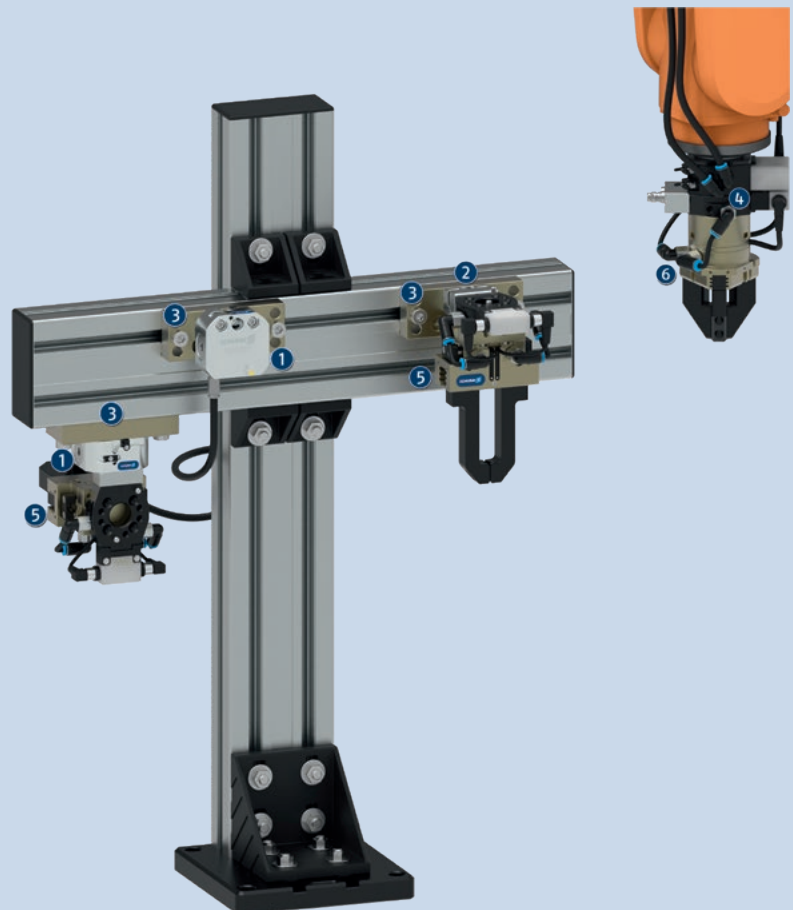
**Einzugskraft:** Die Einzugskraft beschreibt die Kraft, mit welcher der Ablagebolzen aktiv in das Ablagemodul eingezogen wird. Es wird zwischen Einzugskraft Feder und Einzugskraft Turbo (Feder + Druckluft) unterschieden.

**Turbo:** Um die Einzugskraft zu erhöhen, wird das SWM-B-V beim Verriegeln zusätzlich mit Druckluft beaufschlagt. Durch diese sogenannte Turbo-Funktion erhöht sich die Einzugskraft gegenüber dem reinen Verriegeln über Federkraft bis um das Vierfache.

## Anwendungsbeispiel

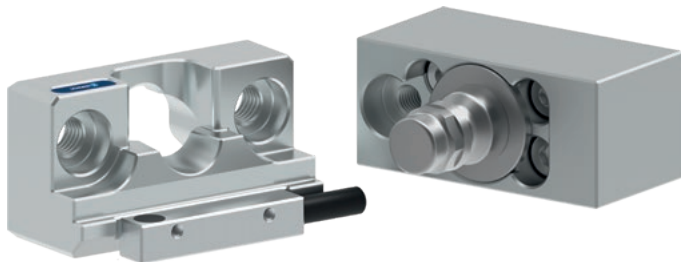
Automatisches Ablegen und Aufnehmen verschiedener Greifer mit dem Schnellwechselsystem SWS für die Handhabung unterschiedlicher Werkstücke mit einem Roboter.

- 1 Ablagemodul SWM-B 050-V
- 2 Ablagemodul SWM-B 050
- 3 Befestigungsplatte SWM-B
- 4 Automatisches Schnellwechselsystem SWS 007
- 5 Pneumatischer Parallelgreifer PGN-plus-P 64-2
- 6 Pneumatischer Zentrischgreifer PZN-plus 50-2



## SCHUNK bietet mehr ...

Die folgenden Komponenten machen das Produkt noch produktiver – die passende Ergänzung für höchste Funktionalität, Flexibilität, Zuverlässigkeit und Prozesssicherheit.



Schnellwechselsystem



Induktiver Näherungsschalter



SAS

① Weitergehende Informationen zu diesen Produkten finden Sie auf den folgenden Produktseiten oder unter [schunk.com](http://schunk.com).

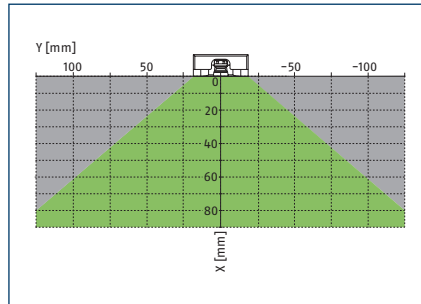
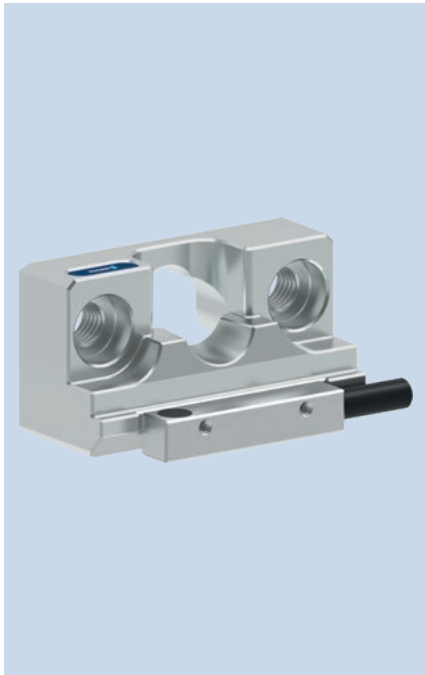
## Auswahl SWM-B nach SWS-Baugröße

Baugröße SWS	SWM-B 050	SWM-B 050-V	SWM-B 085	SWM-B 085-V
SWS 007	X	X	-	-
SWS 011	X	X	-	-
SWS 020	-	auf Anfrage*	X	X
SWS 021	-	auf Anfrage*	X	X
SWS 022	-	auf Anfrage*	X	X
SWS 029	-	-	X	X
SWS 040Q	-	-	X	X
SWS 041	-	-	X	X
SWS 046	-	-	X	X
SWS 060	-	-	X	X
SWS 071	-	-	X	X
SWS 076	-	-	X	X
SWS 110	-	-	auf Anfrage*	auf Anfrage*
SWS 160	-	-	auf Anfrage*	auf Anfrage*

\*Individuelle Überprüfung des Anwendungsfalls erforderlich



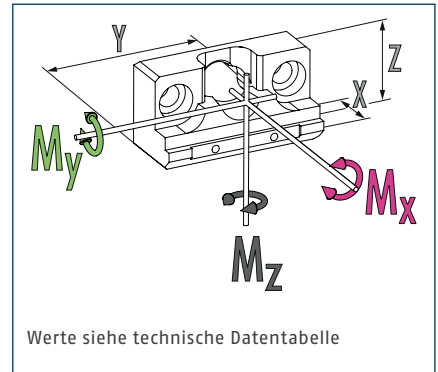
### Schwerpunktlage Werkzeug passive Variante



- Zulässiger Bereich
- Unzulässiger Bereich

Bei der passiven Variante muss der Werkzeugschwerpunkt im Diagramm gezeigten zulässigen Bereich liegen. Zusätzlich dürfen die auftretenden Momente die zulässigen Werte nicht überschreiten.

### Dimensionen und max. Belastungen

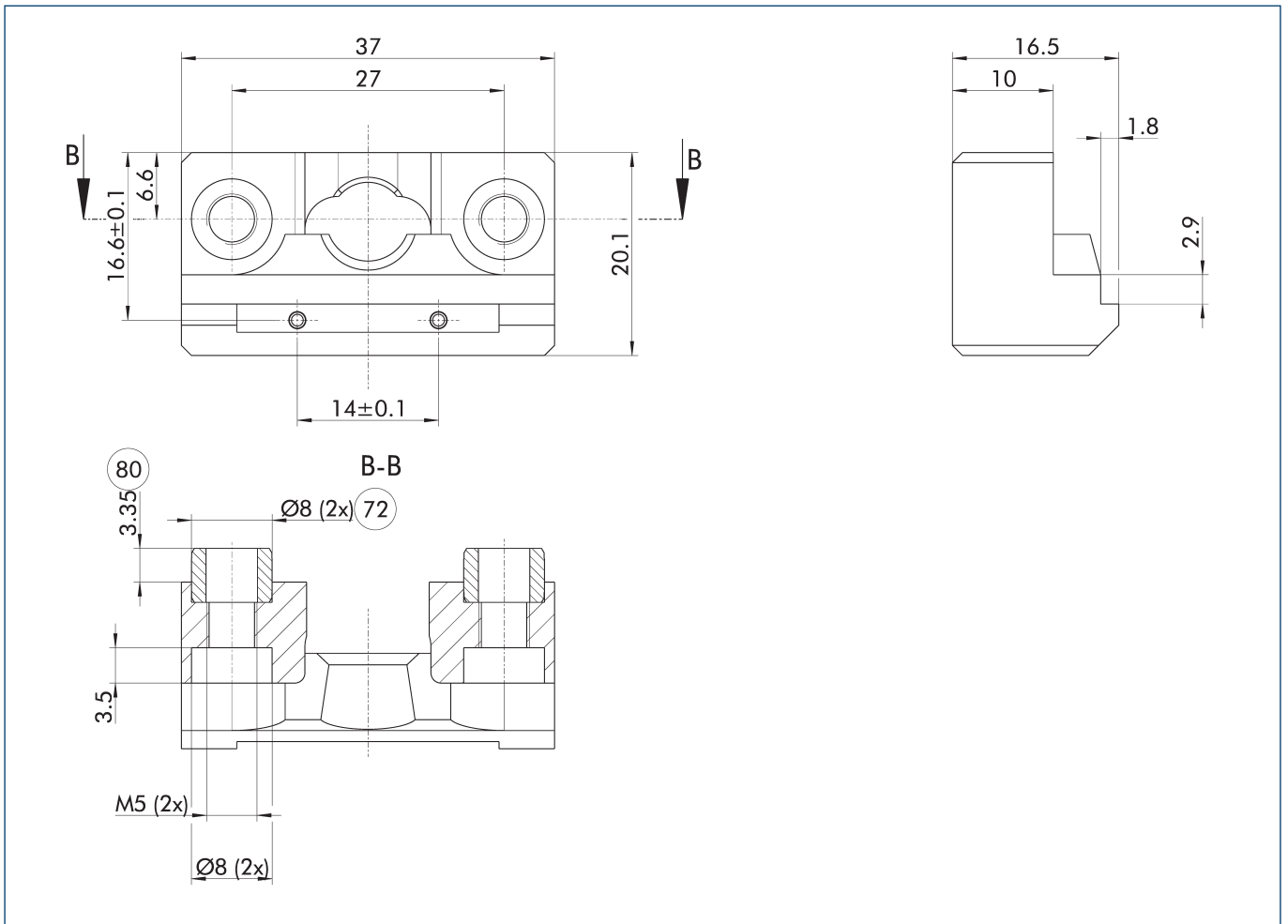


ⓘ Es handelt sich hierbei um die max. Summe aller statischen Belastungen, die auf das Ablagesystem wirken dürfen, um eine fehlerfreie Funktion zu gewährleisten.

### Technische Daten

Bezeichnung		SWM-B 050	SWM-B 050-V
Variante		Passiv	Aktiv
Ident.-Nr.		1459336	1442568
Empfohlene SWS-Baugröße		005, 007, 011	005, 007, 011
Max. Traglast	[kg]	16	16
Einbaulage		horizontal	beliebig
Einzugskraft Feder	[N]		200
Einzugskraft Turbo	[N]		750
Pneumatikanschlussgewinde Öffnen			M5
Pneumatikanschlussgewinde Turbo			M5
Abfrage Werkzeuganwesenheit		optional	optional
Abfrage Verriegelung			optional
Entriegelungsdruck	[bar]		6
Betätigungsdruck	[bar]		6
Min./max. Umgebungstemperatur	[°C]	5/60	5/60
Abmaße X x Y x Z	[mm]	16.5 x 37 x 20.1	26 x 54 x 52.3
Eigenmasse	[kg]	0.04	0.45
Momentenbelastung Mx	[Nm]	12	18
Momentenbelastung My	[Nm]	12	18
Momentenbelastung Mz	[Nm]		18

Hauptansicht SWM-B 050

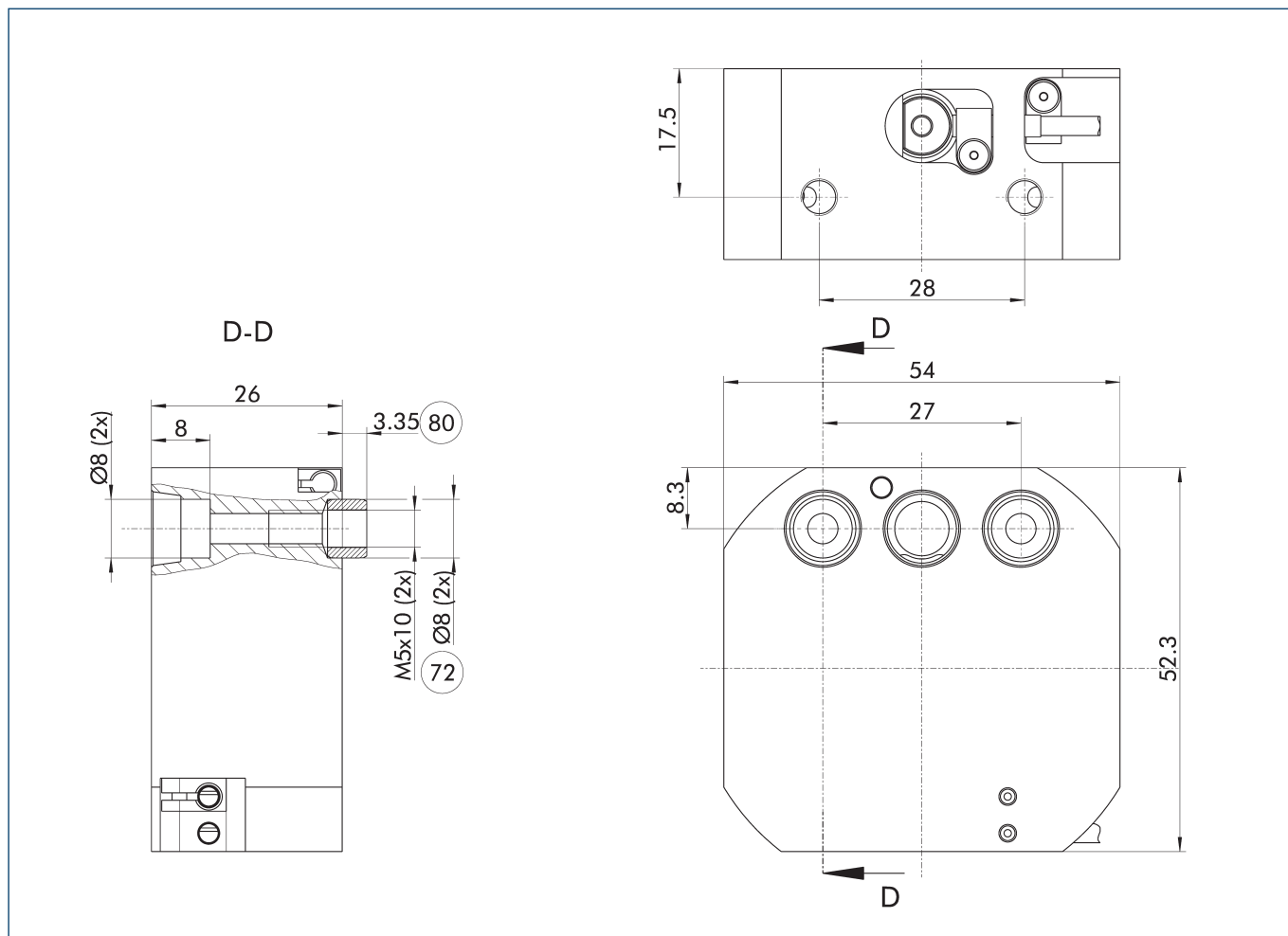


Die Zeichnung zeigt das Ablagemodul in der Grundausführung.

72 Passung für Zentrierhülse

80 Tiefe der Zentrierhülsebohrung im Gegenstück

## Hauptansicht SWM-B 050-V

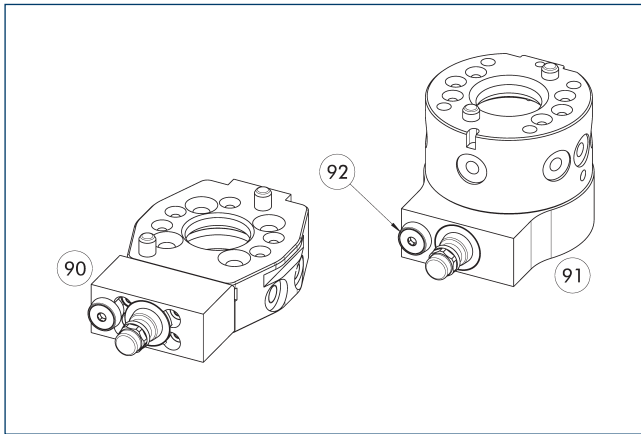


Die Zeichnung zeigt das Ablagemodul in der Grundausführung.

⑦② Passung für Zentrierhülse

⑧① Tiefe der Zentrierhül-  
bohrung im Gegenstück

Adapterplatten SWA

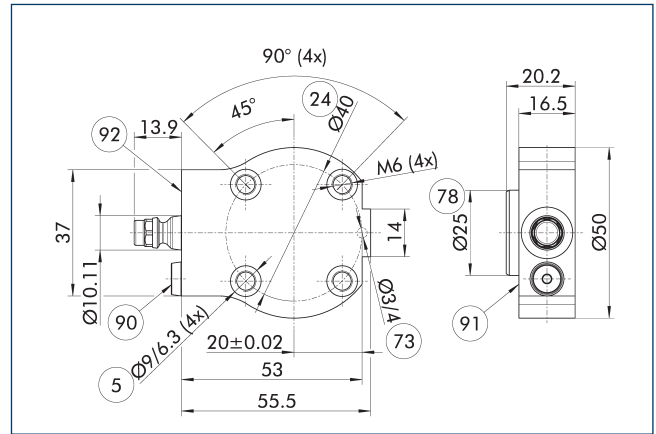


- 90 Adapterplatte für die seitliche Anschraubung an SWA 007 und alle SWA mit J-Anschraubbild
- 91 Adapterplatte für die Anschraubung unter das SWA für SWS-Baugrößen 005 bis 076
- 92 Verdrehsicherung (nur bei Adapterplatte für SWM-B -V)

Die Adapterplatte für die aktive SWM-B-Variante mit Verriegelung (-V) besitzt eine zusätzliche Verdrehsicherung. Diese wird für die passive Variante des SWM-B nicht benötigt, ist aber mit dieser kompatibel.

Bezeichnung	Ident.-Nr.	Passend für
Adapterplatten		
A-SWA-005/011-SWM-B 050	1523807	SWA 005, SWA 011
A-SWA-005/011-SWM-B 050-V	1523840	SWA 005, SWA 011
A-SWA-007-SWM-B 050	1523812	SWA 007
A-SWA-007-SWM-B 050-V	1523842	SWA 007

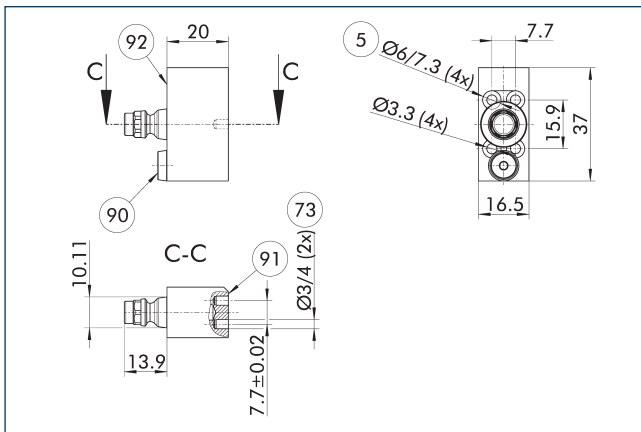
Adapterplatte SWA 005/011



- 5 Durchgangslochbohrung zur Anschraubung mit Schrauben
- 24 Lochkreis
- 73 Passung für Zentrierstift
- 78 Passung für Zentrierung
- 90 Verdrehsicherung (nur bei Adapterplatte für SWM-B -V)
- 91 Anbauseite SWA
- 92 Anbauseite SWM-B (-V)

Bezeichnung	Ident.-Nr.	Passend für
Adapterplatten		
A-SWA-005/011-SWM-B 050	1523807	SWA 005, SWA 011
A-SWA-005/011-SWM-B 050-V	1523840	SWA 005, SWA 011

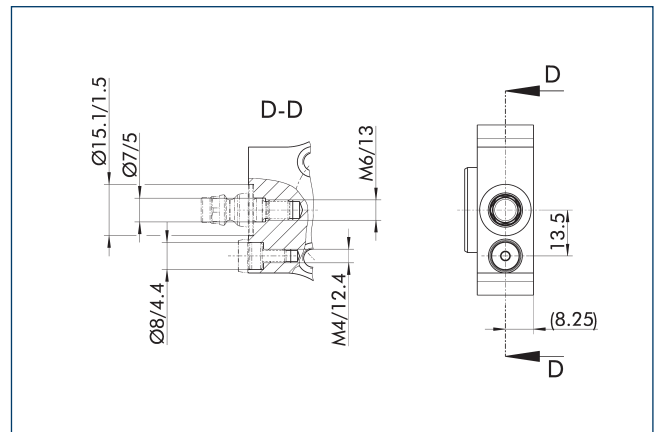
Adapterplatte SWA 007



- 5 Durchgangslochbohrung zur Anschraubung mit Schrauben
- 73 Passung für Zentrierstift
- 90 Verdrehsicherung (nur bei Adapterplatte für SWM-B -V)
- 91 Anbauseite SWA
- 92 Anbauseite SWM-B (-V)

Bezeichnung	Ident.-Nr.	Passend für
Adapterplatten		
A-SWA-007-SWM-B 050	1523812	SWA 007
A-SWA-007-SWM-B 050-V	1523842	SWA 007

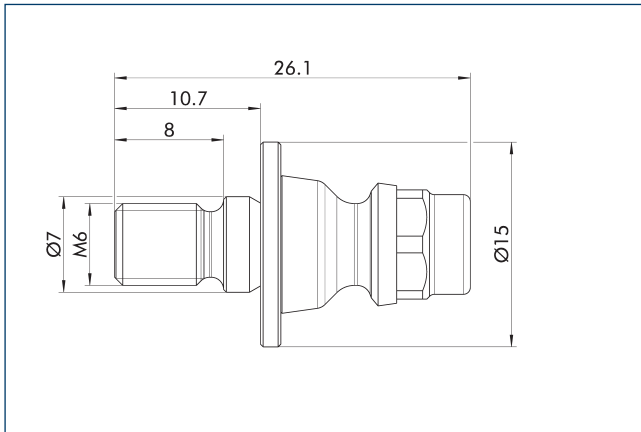
Adapterplattengestaltung SWM-B



Anstelle der Verwendung einer Standardadapterplatte können Ablagebolzen und Verdrehsicherung auch an eine kundenspezifische Adapterplatte angebracht werden. Für eine fehlerfreie Funktion müssen alle Maße gemäß Zeichnung, insbesondere die Abstände der Verdrehsicherungen zum Ablagebolzen berücksichtigt werden. Die Zeichnung ist auch für alle unten aufgeführten Standardplatten gültig.

Bezeichnung	Ident.-Nr.	Passend für
Adapterplatten		
A-SWA-005/011-SWM-B 050	1523807	SWA 005, SWA 011
A-SWA-005/011-SWM-B 050-V	1523840	SWA 005, SWA 011
A-SWA-007-SWM-B 050	1523812	SWA 007
A-SWA-007-SWM-B 050-V	1523842	SWA 007

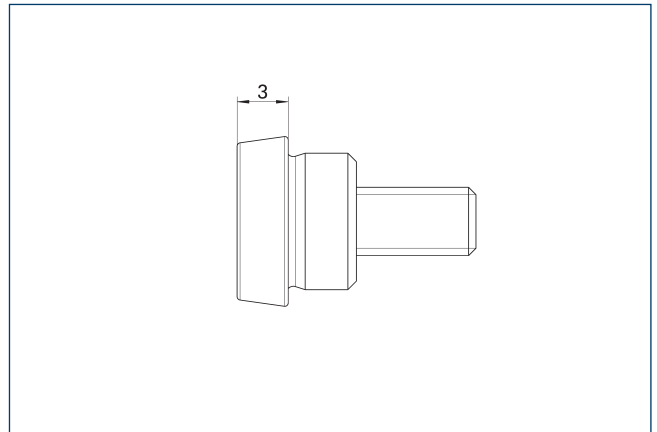
### Ablagebolzen



Bolzen zur Befestigung an SWA über Adapterplatte. Der Bolzen ist im Lieferumfang der Standard-Adapterplatten bereits enthalten.

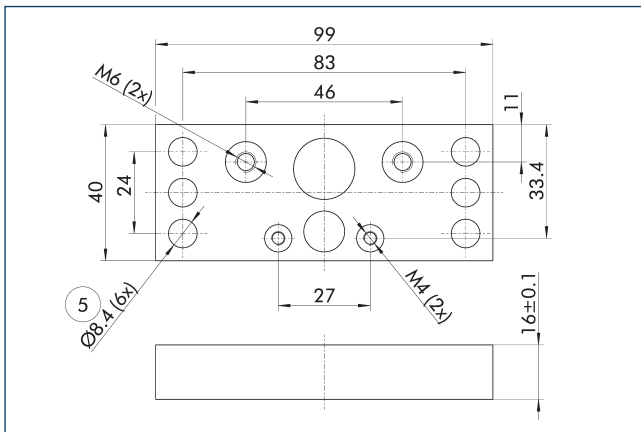
Bezeichnung	Ident.-Nr.	
Ablagebolzen		
Ablagebolzen SWM-B 050/050-V	1529468	

### Verdrehsicherung aktiv



Bezeichnung	Ident.-Nr.	Passend für
Zentrierkegel		
Verdrehsicherung SWM-B 050-V	1542887	SWM-B 050-V

### Befestigungsplatte SWM-B

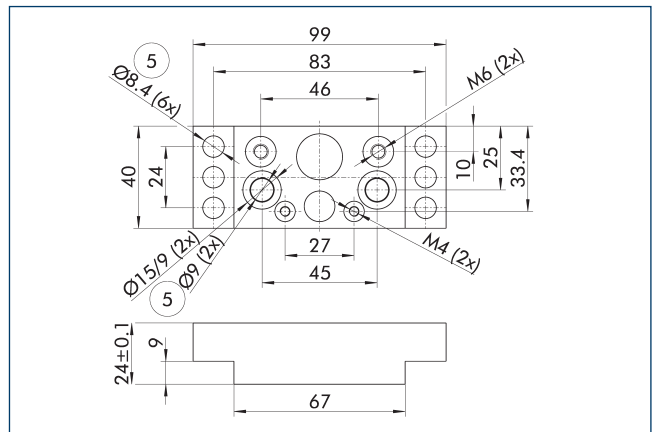


- ⑤ Durchgangslochbohrung zur Anschraubung mit Schrauben

Befestigungsplatte zur Befestigung und Zentrierung des SWM-B. Die Befestigungsplatte ist optional, wird aber empfohlen, um eine hochgenaue Position sicherzustellen.

Bezeichnung	Ident.-Nr.	Passend für
Befestigungsplatte		
Befestigungsplatte SWM-B	1489443	SWM-B 050, SWM-B 050-V, SWM-B 085

### Befestigungsplatte SWM-B universal

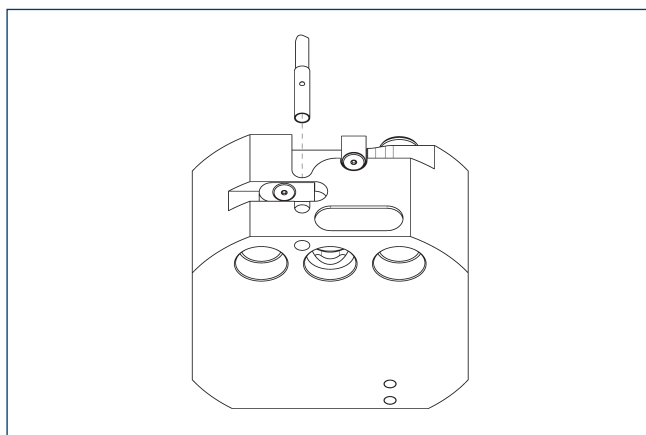


- ⑤ Durchgangslochbohrung zur Anschraubung mit Schrauben

Befestigungsplatte zur Befestigung und Zentrierung des SWM-B. Die Befestigungsplatte ist optional, wird aber empfohlen, um eine hochgenaue Position sicherzustellen.

Bezeichnung	Ident.-Nr.	Passend für
Befestigungsplatte		
Befestigungsplatte SWM-B universal	1547060	SWM-B 050, SWM-B 050-V, SWM-B 085, SWM-B 085-V

## Werkzeuganwesenheitsabfrage SWM-B -V

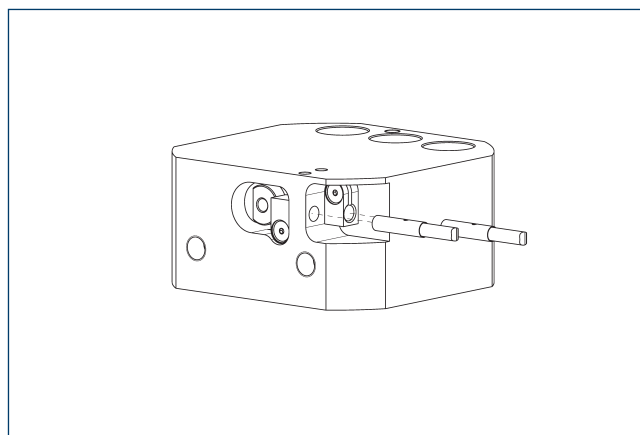


Im Anbausatz sind ein Sensor und zwei Klemmhalter enthalten.

Bezeichnung	Ident.-Nr.
Anbausatz für Näherungsschalter	
AS-SWM-B-V-IN30K-T	1523878

① Der Anbausatz ist optional und muss separat als Zubehör bestellt werden.

## Verriegelungsabfrage SWM-B -V

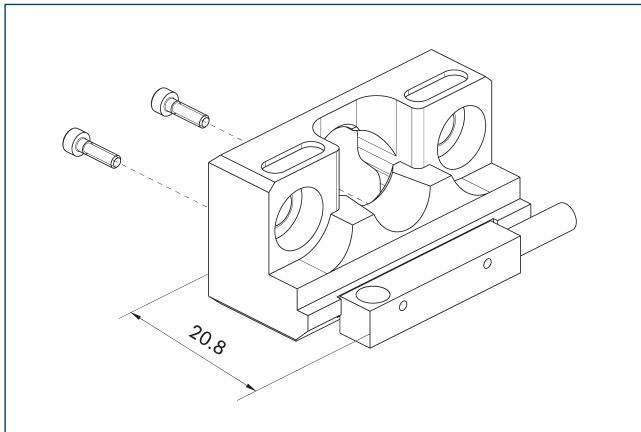


Je Anbausatz sind ein Sensor und ein Klemmhalter enthalten. Für die Abfrage beider Zustände (verriegelt/entriegelt) werden zwei Anbausätze benötigt.

Bezeichnung	Ident.-Nr.
Anbausatz für Näherungsschalter	
AS-SWM-B-V-IN30K-L	1523876

① Der Anbausatz ist optional und muss separat als Zubehör bestellt werden.

### Werkzeuganwesenheitsabfrage SWM-B

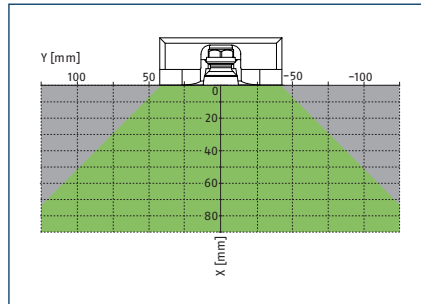


Der Sensor wird von hinten an das Ablagemodul angeschraubt. Bei Verwendung von Sensorik wird die Verwendung der Befestigungsplatte empfohlen.

Bezeichnung	Ident.-Nr.	Oft kombiniert
<b>Induktiver Näherungsschalter</b>		
IN 5-S-M8	0301469	
<b>Anschlusskabel</b>		
KA BG08-L 3P-0300-PNP	0301622	●
KA BG08-L 3P-0500-PNP	0301623	
KA BW08-L 3P-0300-PNP	0301594	
KA BW08-L 3P-0500-PNP	0301502	
<b>Clip für Stecker/Buchse</b>		
CLI-M8	0301463	
<b>Kabelverlängerung</b>		
KV BW08-SG08 3P-0030-PNP	0301495	
KV BW08-SG08 3P-0100-PNP	0301496	
KV BW08-SG08 3P-0200-PNP	0301497	●
<b>Sensor-Verteiler</b>		
V2-M8	0301775	●
V4-M8	0301746	
V8-M8	0301751	



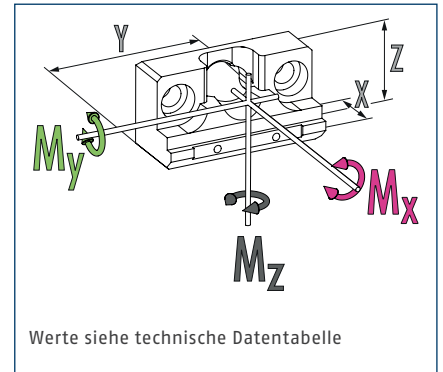
### Schwerpunktlage Werkzeug passive Variante



- Zulässiger Bereich
- Unzulässiger Bereich

Bei der passiven Variante muss der Werkzeugschwerpunkt im Diagramm gezeigten zulässigen Bereich liegen. Zusätzlich dürfen die auftretenden Momente die zulässigen Werte nicht überschreiten.

### Dimensionen und max. Belastungen

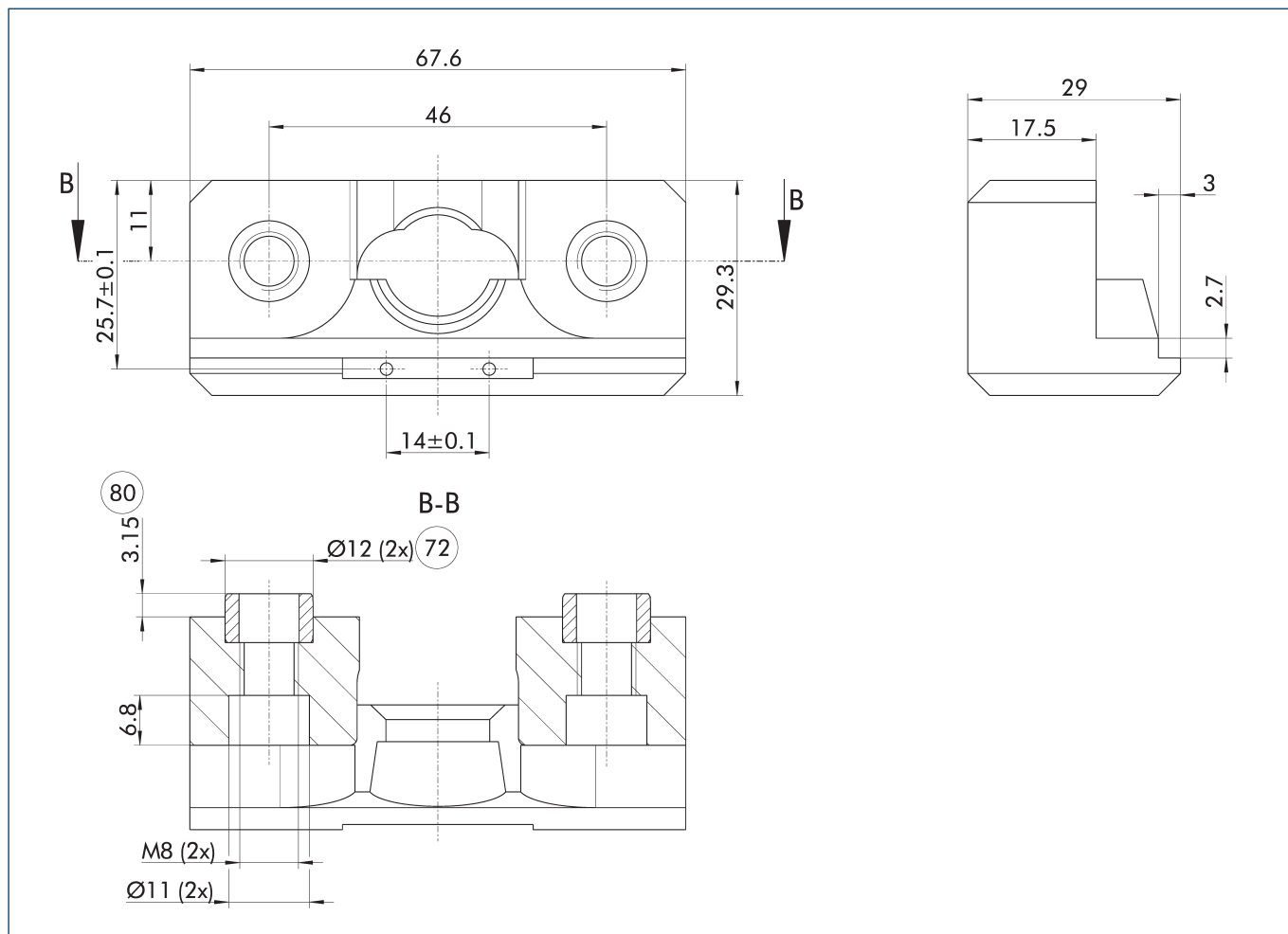


ⓘ Es handelt sich hierbei um die max. Summe aller statischen Belastungen, die auf das Ablagesystem wirken dürfen, um eine fehlerfreie Funktion zu gewährleisten.

### Technische Daten

Bezeichnung		SWM-B 085	SWM-B 085-V
Variante		Passiv	Aktiv
Ident.-Nr.		1459339	1442590
Empfohlene SWS-Baugröße		020, 021, 022, 029, 040Q, 041, 046, 060, 071, 076	020, 021, 022, 029, 040Q, 041, 046, 060, 071, 076
Max. Traglast	[kg]	100	100
Einbaulage		horizontal	beliebig
Einzugskraft Feder	[N]		700
Einzugskraft Turbo	[N]		2000
Pneumatikanschlussgewinde Öffnen			M5
Pneumatikanschlussgewinde Turbo			M5
Abfrage Werkzeuganwesenheit		optional	optional
Abfrage Verriegelung			optional
Entriegelungsdruck	[bar]		6
Betätigungsdruck	[bar]		6
Min./max. Umgebungstemperatur	[°C]	5/60	5/60
Abmaße X x Y x Z	[mm]	29 x 67.6 x 29.3	46 x 110 x 96
Eigenmasse	[kg]	0.2	2.9
Momentenbelastung Mx	[Nm]	100	100
Momentenbelastung My	[Nm]	100	100
Momentenbelastung Mz	[Nm]		100

Hauptansicht SWM-B 085

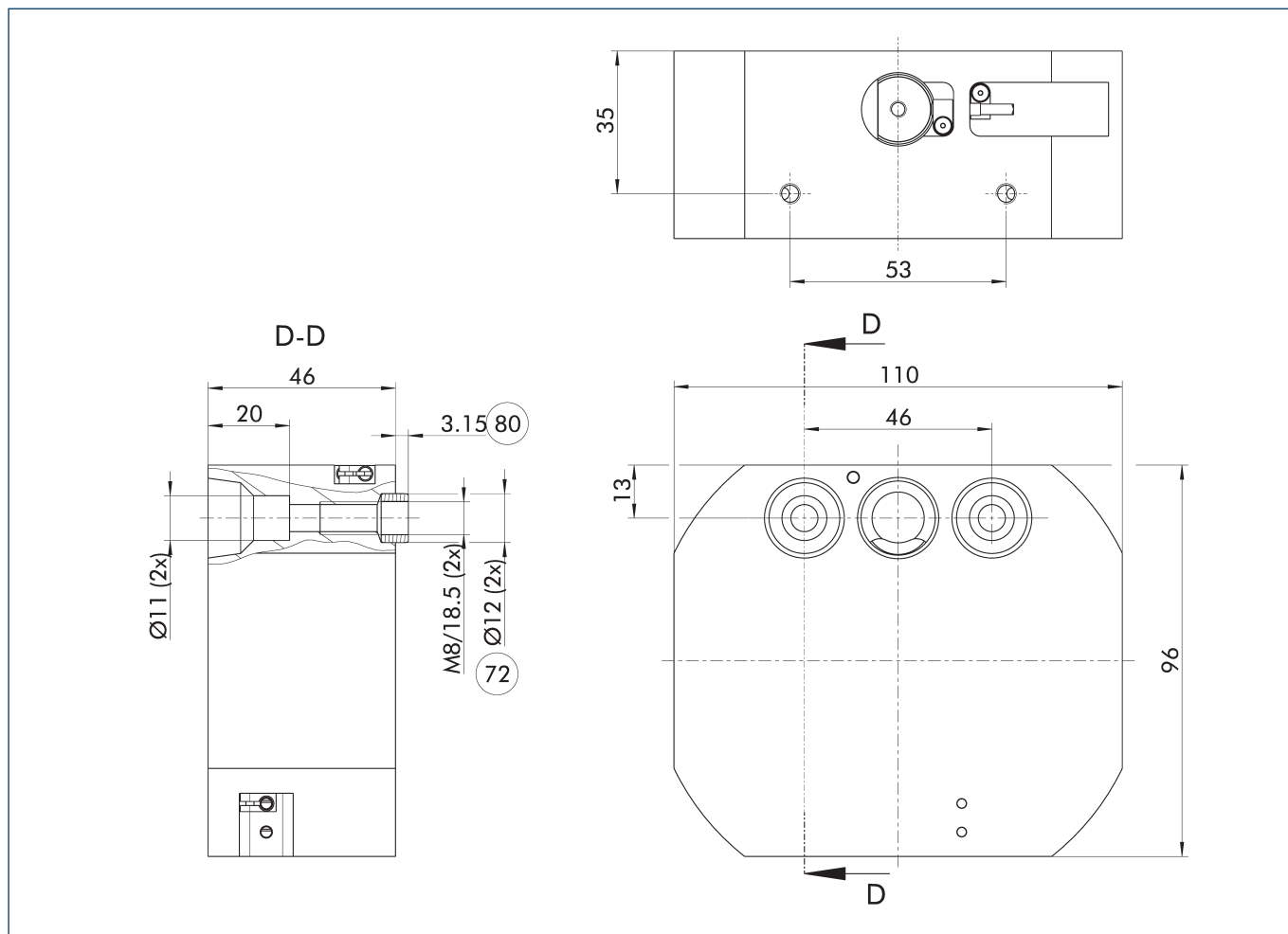


Die Zeichnung zeigt das Ablagemodul in der Grundausführung.

72 Passung für Zentrierhülse

80 Tiefe der Zentrierhülsebohrung im Gegenstück

## Hauptansicht SWM-B 085-V

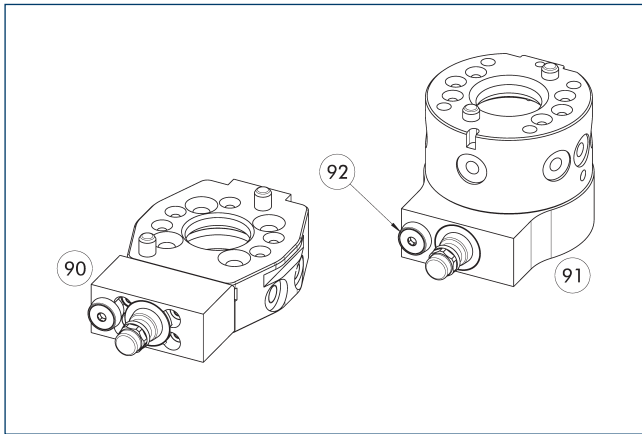


Die Zeichnung zeigt das Ablagemodul in der Grundausführung.

⑦② Passung für Zentrierhülse

⑧① Tiefe der Zentrierhülsebohrung im Gegenstück

Adapterplatten SWA

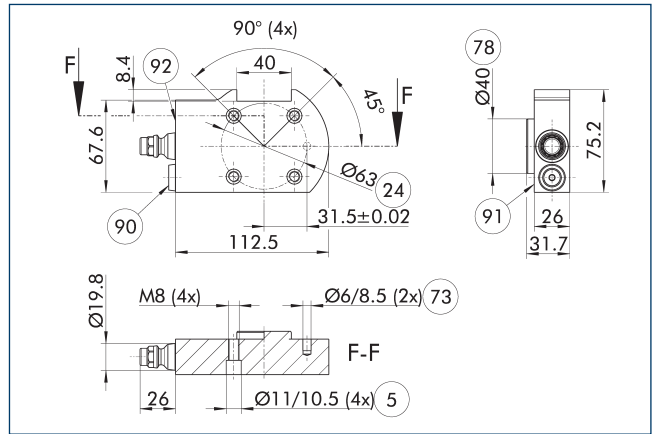


- 90 Adapterplatte für die seitliche Anschraubung an SWA 007 und alle SWA mit J-Anschraubbild
- 91 Adapterplatte für die Anschraubung unter das SWA für SWS-Baugrößen 005 bis 076
- 92 Verdrehsicherung (nur bei Adapterplatte für SWM-B -V)

Die Adapterplatte für die aktive SWM-B-Variante mit Verriegelung (-V) besitzt eine zusätzliche Verdrehsicherung. Diese wird für die passive Variante des SWM-B nicht benötigt, ist aber mit dieser kompatibel.

Bezeichnung	Ident.-Nr.	Passend für
<b>Adapterplatten</b>		
A-SWA-020/021/022-SWM-B 085	1523816	SWA 020/021/022
A-SWA-020/021/022-SWM-B 085-V	1523845	SWA 020/021/022
A-SWA-040-SWM-B 085	1523817	SWA 040
A-SWA-040-SWM-B 085-V	1523846	SWA 040
A-SWA-041-SWM-B 085	1523819	SWA 041
A-SWA-041-SWM-B 085-V	1523860	SWA 041
A-SWA-060-SWM-B 085	1523828	SWA 060
A-SWA-060-SWM-B 085-V	1523862	SWA 060
A-SWA-071-SWM-B 085	1523830	SWA 071
A-SWA-071-SWM-B 085-V	1523865	SWA 071
A-SWA-076-SWM-B 085	1523831	SWA 076
A-SWA-076-SWM-B 085-V	1523869	SWA 076
A-SWA-J16-SWM-B 085	1523836	alle SWA mit J Anschraubbild
A-SWA-J16-SWM-B 085-V	1523875	alle SWA mit J Anschraubbild

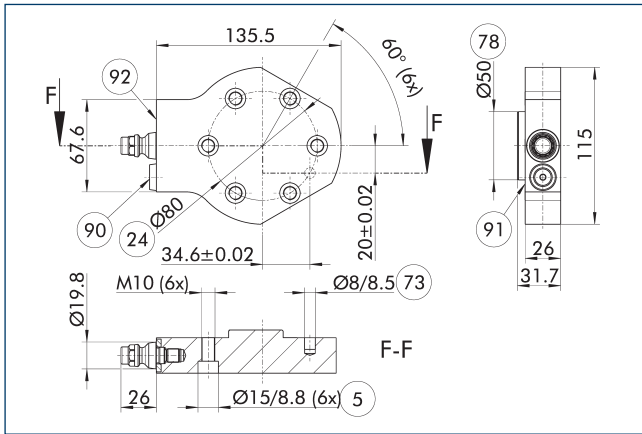
Adapterplatte SWA 020/021/022



- 5 Durchgangslochbohrung zur Anschraubung mit Schrauben
- 24 Lochkreis
- 73 Passung für Zentrierstift
- 78 Passung für Zentrierung
- 90 Verdrehsicherung (nur bei Adapterplatte für SWM-B -V)
- 91 Anbauseite SWA
- 92 Anbauseite SWM-B (-V)

Bezeichnung	Ident.-Nr.	Passend für
<b>Adapterplatten</b>		
A-SWA-020/021/022-SWM-B 085	1523816	SWA 020/021/022
A-SWA-020/021/022-SWM-B 085-V	1523845	SWA 020/021/022

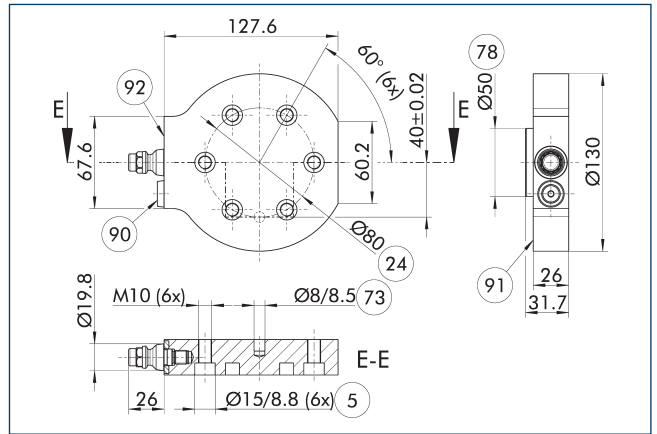
## Adapterplatte SWA 040



- ⑤ Durchgangslochbohrung zur Anschraubung mit Schrauben
- ②④ Lochkreis
- ⑦③ Passung für Zentrierstift
- ⑦⑧ Passung für Zentrierung
- ⑨⑩ Verdrehsicherung (nur bei Adapterplatte für SWM-B -V)
- ⑨① Anbauseite SWA
- ⑨② Anbauseite SWM-B (-V)

Bezeichnung	Ident.-Nr.	Passend für
Adapterplatten		
A-SWA-040-SWM-B 085	1523817	SWA 040
A-SWA-040-SWM-B 085-V	1523846	SWA 040

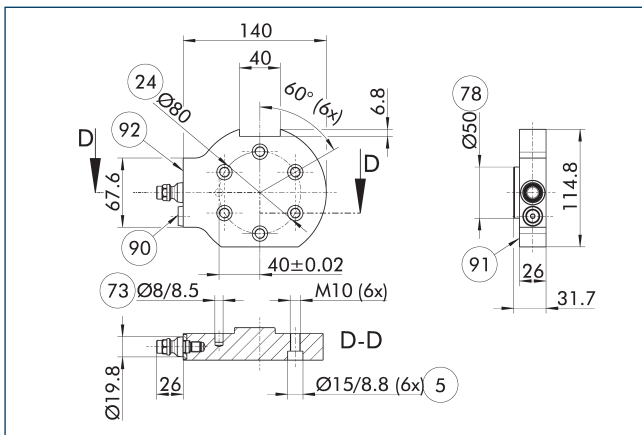
## Adapterplatte SWA 041



- ⑤ Durchgangslochbohrung zur Anschraubung mit Schrauben
- ②④ Lochkreis
- ⑦③ Passung für Zentrierstift
- ⑦⑧ Passung für Zentrierung
- ⑨⑩ Verdrehsicherung (nur bei Adapterplatte für SWM-B -V)
- ⑨① Anbauseite SWA
- ⑨② Anbauseite SWM-B (-V)

Bezeichnung	Ident.-Nr.	Passend für
Adapterplatten		
A-SWA-041-SWM-B 085	1523819	SWA 041
A-SWA-041-SWM-B 085-V	1523860	SWA 041

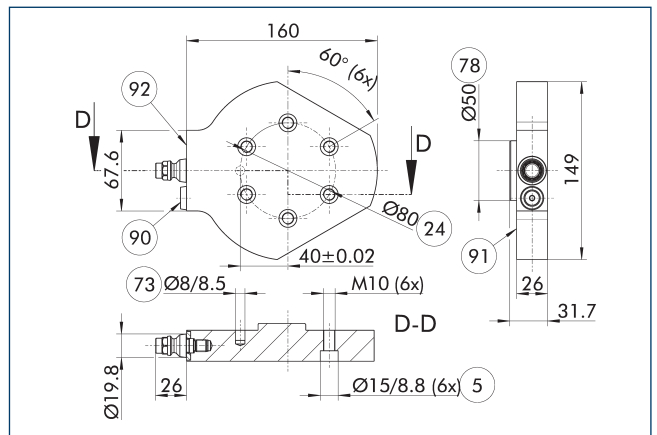
## Adapterplatte SWA 060



- ⑤ Durchgangslochbohrung zur Anschraubung mit Schrauben
- ②④ Lochkreis
- ⑦③ Passung für Zentrierstift
- ⑦⑧ Passung für Zentrierung
- ⑨⑩ Verdrehsicherung (nur bei Adapterplatte für SWM-B -V)
- ⑨① Anbauseite SWA
- ⑨② Anbauseite SWM-B (-V)

Bezeichnung	Ident.-Nr.	Passend für
Adapterplatten		
A-SWA-060-SWM-B 085	1523828	SWA 060
A-SWA-060-SWM-B 085-V	1523862	SWA 060

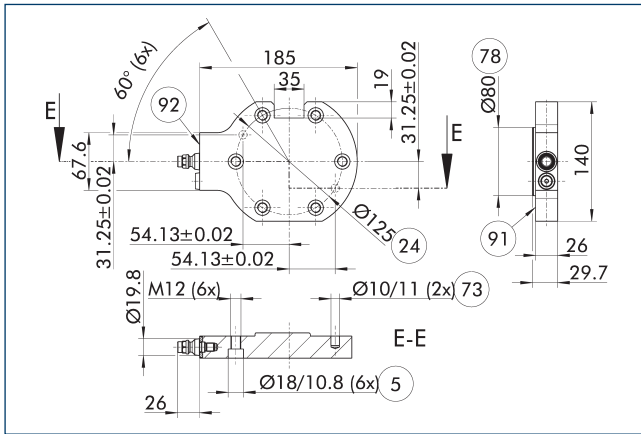
## Adapterplatte SWA 071



- ⑤ Durchgangslochbohrung zur Anschraubung mit Schrauben
- ②④ Lochkreis
- ⑦③ Passung für Zentrierstift
- ⑦⑧ Passung für Zentrierung
- ⑨⑩ Verdrehsicherung (nur bei Adapterplatte für SWM-B -V)
- ⑨① Anbauseite SWA
- ⑨② Anbauseite SWM-B (-V)

Bezeichnung	Ident.-Nr.	Passend für
Adapterplatten		
A-SWA-071-SWM-B 085	1523830	SWA 071
A-SWA-071-SWM-B 085-V	1523865	SWA 071

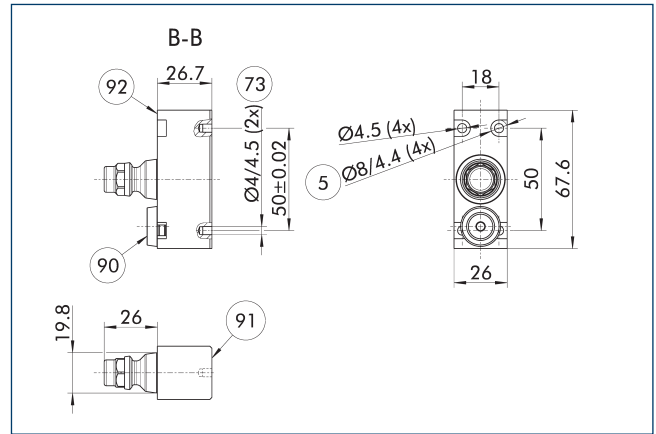
Adapterplatte SWA 076



- ⑤ Durchgangslochbohrung zur Anschraubung mit Schrauben
- ②④ Lochkreis
- ⑦③ Passung für Zentrierstift
- ⑦⑧ Passung für Zentrierung
- ⑨⑩ Verdrehsicherung (nur bei Adapterplatte für SWM-B -V)
- ⑨① Anbauseite SWA
- ⑨② Anbauseite SWM-B (-V)

Bezeichnung	Ident.-Nr.	Passend für
Adapterplatten		
A-SWA-076-SWM-B 085	1523831	SWA 076
A-SWA-076-SWM-B 085-V	1523869	SWA 076

Adapterplatte J-Anschraubbild



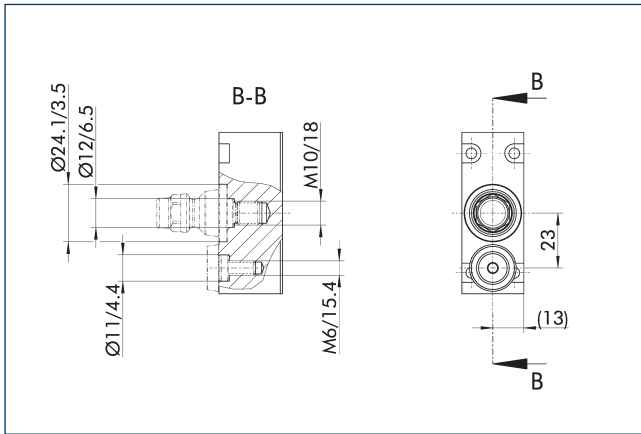
- ⑤ Durchgangslochbohrung zur Anschraubung mit Schrauben
- ⑦③ Passung für Zentrierstift
- ⑨⑩ Verdrehsicherung (nur bei Adapterplatte für SWM-B -V)
- ⑨① Anbauseite SWA
- ⑨② Anbauseite SWM-B (-V)

Bezeichnung	Ident.-Nr.	Passend für
Adapterplatten		
A-SWA-J16-SWM-B 085	1523836	alle SWA mit J Anschraubbild
A-SWA-J16-SWM-B 085-V	1523875	alle SWA mit J Anschraubbild

# SWM-B 085

Ablagesystem

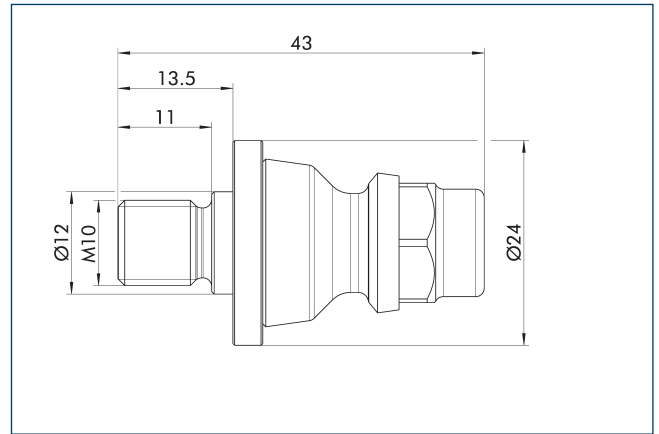
## Adapterplattengestaltung SWM-B



Anstelle der Verwendung einer Standardadapterplatte können Ablagebolzen und Verdrehsicherung auch an eine kundenspezifische Adapterplatte angebracht werden. Für eine fehlerfreie Funktion müssen alle Maße gemäß Zeichnung, insbesondere die Abstände der Verdrehsicherungen zum Ablagebolzen berücksichtigt werden. Die Zeichnung ist auch für alle unten aufgeführten Standardplatten gültig.

Bezeichnung	Ident.-Nr.	Passend für
<b>Adapterplatten</b>		
A-SWA-020/021/022-SWM-B 085	1523816	SWA 020/021/022
A-SWA-020/021/022-SWM-B 085-V	1523845	SWA 020/021/022
A-SWA-040-SWM-B 085	1523817	SWA 040
A-SWA-040-SWM-B 085-V	1523846	SWA 040
A-SWA-041-SWM-B 085	1523819	SWA 041
A-SWA-041-SWM-B 085-V	1523860	SWA 041
A-SWA-060-SWM-B 085	1523828	SWA 060
A-SWA-060-SWM-B 085-V	1523862	SWA 060
A-SWA-071-SWM-B 085	1523830	SWA 071
A-SWA-071-SWM-B 085-V	1523865	SWA 071
A-SWA-076-SWM-B 085	1523831	SWA 076
A-SWA-076-SWM-B 085-V	1523869	SWA 076
A-SWA-J16-SWM-B 085	1523836	alle SWA mit J Anschraubbild
A-SWA-J16-SWM-B 085-V	1523875	alle SWA mit J Anschraubbild

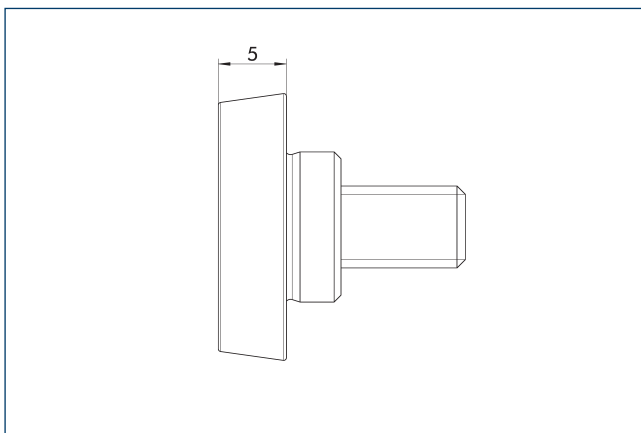
## Ablagebolzen



Bolzen zur Befestigung an SWA über Adapterplatte. Der Bolzen ist im Lieferumfang der Standard-Adapterplatten bereits enthalten.

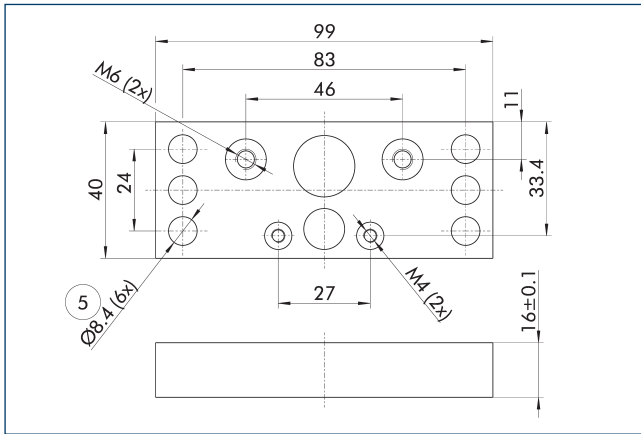
Bezeichnung	Ident.-Nr.
<b>Ablagebolzen</b>	
Ablagebolzen SWM-B 085/085-V	1529834

## Verdrehsicherung aktiv



Bezeichnung	Ident.-Nr.	Passend für
<b>Zentrierkegel</b>		
Verdrehsicherung SWM-B 085-V	1542889	SWM-B 085-V

**Befestigungsplatte SWM-B**

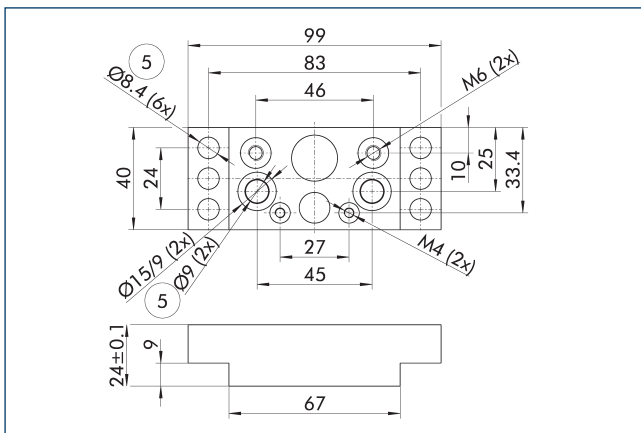


- ⑤ Durchgangslochbohrung zur Anschraubung mit Schrauben

Befestigungsplatte zur Befestigung und Zentrierung des SWM-B. Die Befestigungsplatte ist optional, wird aber empfohlen, um eine hochgenaue Position sicherzustellen.

Bezeichnung	Ident.-Nr.	Passend für
Befestigungsplatte		
Befestigungsplatte SWM-B	1489443	SWM-B 050, SWM-B 050-V, SWM-B 085

**Befestigungsplatte SWM-B universal**

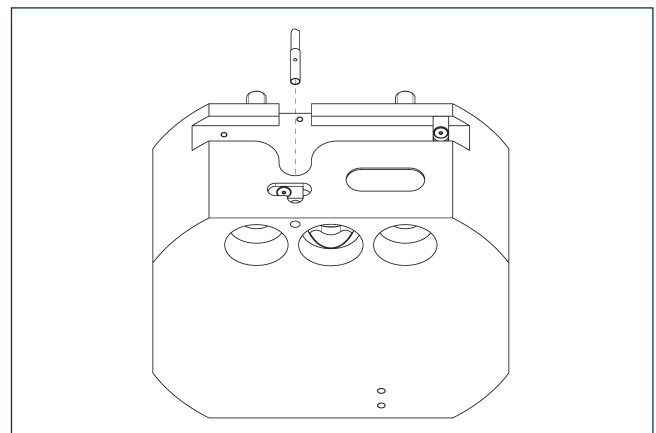


- ⑤ Durchgangslochbohrung zur Anschraubung mit Schrauben

Befestigungsplatte zur Befestigung und Zentrierung des SWM-B. Die Befestigungsplatte ist optional, wird aber empfohlen, um eine hochgenaue Position sicherzustellen.

Bezeichnung	Ident.-Nr.	Passend für
Befestigungsplatte		
Befestigungsplatte SWM-B universal	1547060	SWM-B 050, SWM-B 050-V, SWM-B 085, SWM-B 085-V

**Werkzeuganwesenheitsabfrage SWM-B -V**

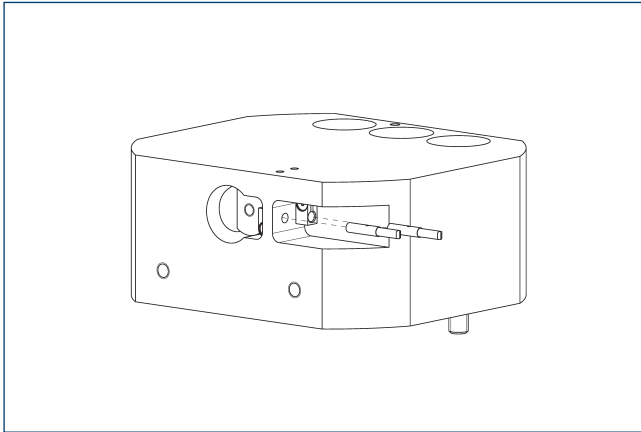


Im Anbausatz sind ein Sensor und zwei Klemmhalter enthalten.

Bezeichnung	Ident.-Nr.
Anbausatz für Näherungsschalter	
AS-SWM-B-V-IN30K-T	1523878

- ① Der Anbausatz ist optional und muss separat als Zubehör bestellt werden.

### Verriegelungsabfrage SWM-B -V

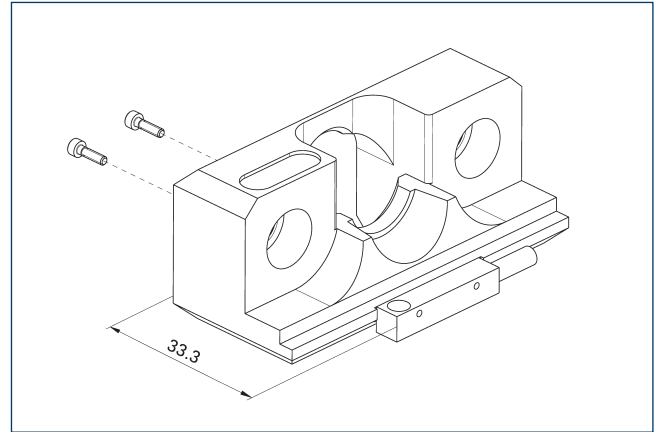


Je Anbausatz sind ein Sensor und ein Klemmhalter enthalten. Für die Abfrage beider Zustände (verriegelt/entriegelt) werden zwei Anbausätze benötigt.

Bezeichnung	Ident.-Nr.	
Anbausatz für Näherungsschalter		
AS-SWM-B-V-IN30K-L	1523876	

ⓘ Der Anbausatz ist optional und muss separat als Zubehör bestellt werden.

### Werkzeuganwesenheitsabfrage SWM-B



Der Sensor wird von hinten an das Ablagemodul angeschraubt. Bei Verwendung von Sensorik wird die Verwendung der Befestigungsplatte empfohlen.

Bezeichnung	Ident.-Nr.	Oft kombiniert
Induktiver Näherungsschalter		
IN 5-S-M12	0301569	
Anschlusskabel		
KA BG12-L 3P-0500-PNP	30016369	
KA BW12-L 3P-0300-PNP	0301503	
KA BW12-L 3P-0500-PNP	0301507	
Clip für Stecker/Buchse		
CLI-M12	0301464	
Kabelverlängerung		
KV BG12-SG12 3P-0030-PNP	0301999	
KV BG12-SG12 3P-0060-PNP	0301998	
KV BW12-SG12 3P-0030-PNP	0301595	
KV BW12-SG12 3P-0100-PNP	0301596	
KV BW12-SG12 3P-0200-PNP	0301597	
Sensor-Verteiler		
V2-M12	0301776	●





**SCHUNK GmbH & Co. KG**  
**Spann- und Greiftechnik**

Bahnhofstr. 106 - 134  
D-74348 Lauffen/Neckar  
Tel. +49-7133-103-0  
Fax +49-7133-103-2399  
info@de.schunk.com  
schunk.com

Folgen Sie uns | *Follow us*

