

Superior Clamping and Gripping



## Fiche technique du produit

Système de magasin SWM-B

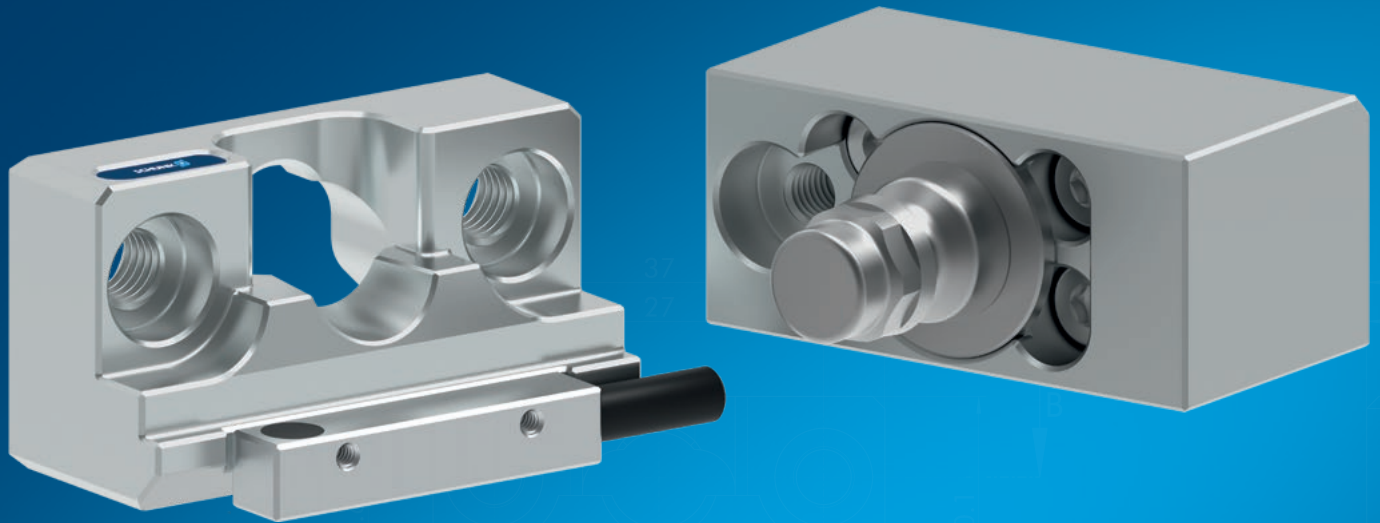
## Compacte. Sûre. Flexible.

### Système de magasin SWM-B

Système de magasin pour les changeurs outils automatiques SWS

#### Domaines d'application

Universellement applicable dans toutes les applications dans lesquelles un changeur outil SWS est utilisé



#### Avantages – Vos bénéfices

**Conception compacte** pour un minimum d'encombrement sur la station de stockage et l'outil

**Versions sans verrouillage** pour les applications simples et économiques

**Versión avec auto-maintien** pour une sécurité maximale et une flexibilité dans l'orientation et la position du rack de dépose

**Compatibilité entre les versions** permet d'utiliser les deux systèmes dans une seule application

**Plaques interface standard** disponible pour toutes les tailles de SWS adaptées

**Surfaces de contact inoxydables et durcies** pour une longue durée de vie

**Détecteur de présence outil et verrouillage** disponible en option

**Intégration simple** dans des solutions individuelles



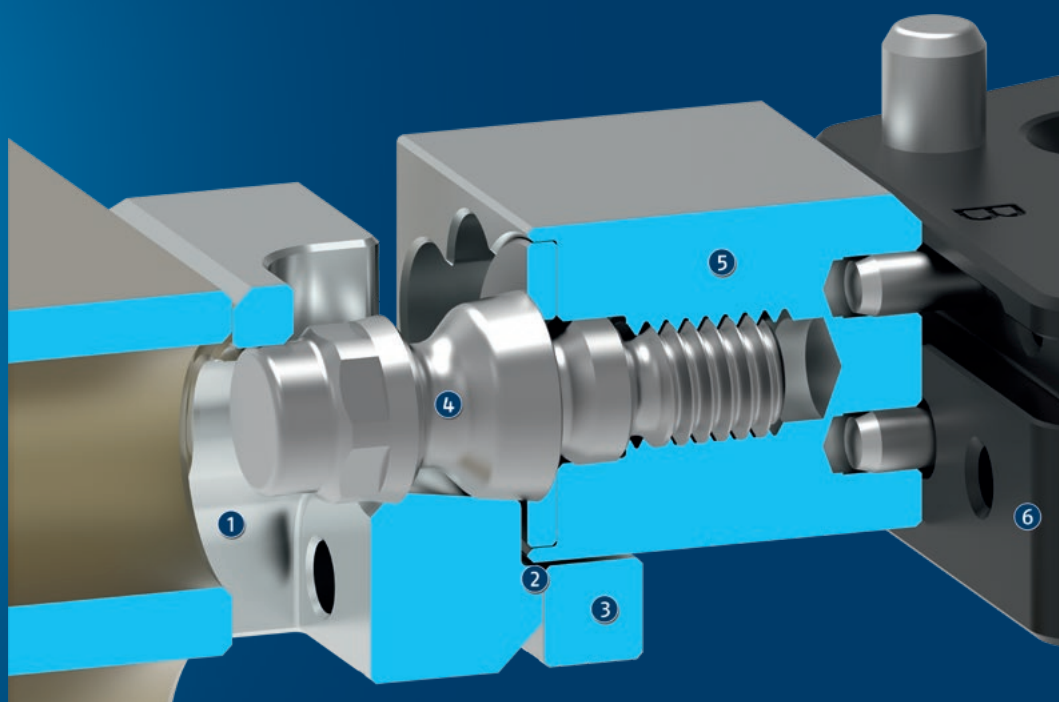
Tailles  
Quantité: 2

## Description du fonctionnement

Le changement automatique de l'effecteur final (pinces de préhension, palettes, pinces de soudage, etc.) augmente la flexibilité de votre robot. En plus d'un changeur outil (SWS), un magasin de dépôt des outils est nécessaire pour une opération de changement. Pour déposer un outil, le robot insère l'outil dans l'élément du module de stockage. Dans la version passive du SWM-B (sans verrouillage),

l'outil est stocké en toute sécurité dans une orientation prédéfinie par son propre poids et un élément anti-torsion.

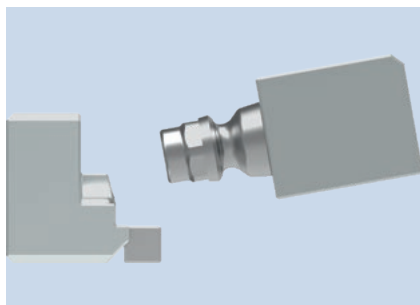
Dans la variante active (avec verrouillage), l'outil est verrouillé par un coulisseau de serrage mobile, à ressort et autobloquant.



- ① **Corps de base**  
en acier inoxydable trempé pour une durée de vie maximale
- ② **Protection anti-rotation**  
pour le stockage d'outils dont le centre de gravité est excentré
- ③ **Détection**  
en option, pour une détection fiable de la présence d'outil
- ④ **Axes de stockage**  
trempé pour une résistance maximale à l'usure
- ⑤ **Plaque interface pour SWA**  
disponible comme plaque intermédiaire ou pour un montage latéral (illustré ici) selon la taille
- ⑥ **Changeur côté outil SWA**  
pour un changement d'outil automatisé fiable

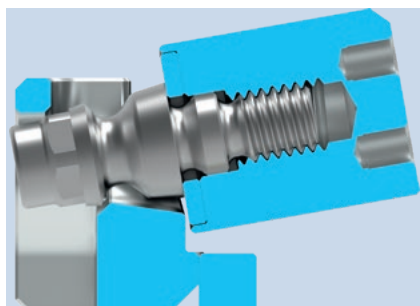
## Description détaillée du fonctionnement

### Processus de stockage de la version passive – Étape 1 : Insertion de l'outil dans le module de stockage



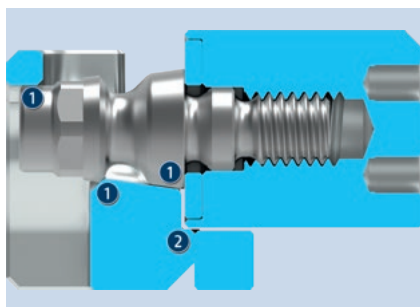
Pour ranger l'outil dans le rack de dépose, il faut approcher le système de dépose selon un angle de 10°.

### Processus de dépose de la version sans verrouillage – Étape 2 : Abaissement de l'outil



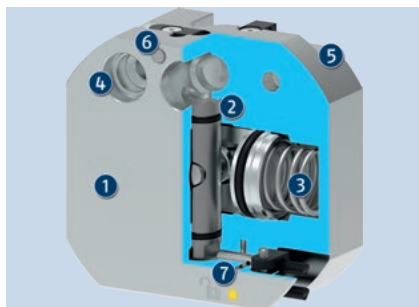
Avant d'abaisser l'outil en position de rangement horizontale, l'axe doit être brièvement déplacé au-delà de la face arrière du rack de dépose. Il faut donc prévoir un passage sur la face arrière du rack de dépose. Ce passage est déjà présent dans la plaque fournie comme accessoire.

### Processus de dépose de la version sans verrouillage – Étape 3 : Outil stocké



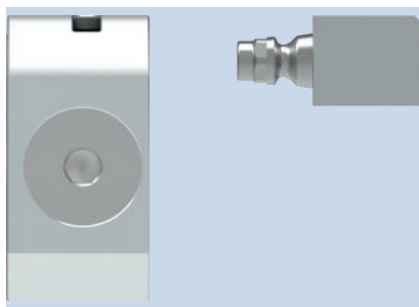
- ❶ En position de stockage, l'axe repose sur le module de stockage en trois points.
- ❷ De plus, lorsque le centre de gravité de l'outil est décentré, la plaque interface repose également sur le module de stockage, ce qui empêche le basculement.

## Schéma en coupe, version active (avec verrouillage)



- ❶ Corps de base en acier inoxydable trempé pour une durée de vie maximale
- ❷ Verrouillage via des pistons à course rapide et course de serrage brevetés
- ❸ Entraînement du piston par ressort et pneumatique  
Ouverture par voie pneumatique, fermeture par ressort – pour un verrouillage sûr, même en cas de panne d'air comprimé
- ❹ Protection anti-rotation pour le stockage d'outils dont le centre de gravité est excentré
- ❺ Douilles de centrage pour un montage répétable
- ❻ Détection de présence d'outil en option, pour une plus grande fiabilité du processus
- ❼ Surveillance de l'état de verrouillage facultatif, pour les positions "module de stockage ouvert" et "module de stockage verrouillé".

## Processus de stockage, variante active



Lors du stockage de la version active, l'axe fixé au changeur côté outil SWA est inséré linéairement dans le module de stockage. Après avoir verrouillé le SWM-B-V, le changeur outil peut être déverrouillé, ce qui permet de déposer l'outil.

## Informations générales concernant la gamme

**Principe de fonctionnement:** grâce au poids de l'outil (variante passive) ou grâce au chariot de serrage actionné par piston (variante active).

**Corps:** Acier inoxydable, trempé

**Etendue de la livraison:** Module de stockage, douilles de centrage, instructions d'utilisation et de maintenance

**Garantie:** 24 mois

**Conditions ambiantes extrêmes:** Veuillez noter que l'utilisation dans des conditions ambiantes difficiles (ex. dans une zone avec liquide de coupe, poussière de rectification et de fonte...) peut considérablement réduire la durée de vie des produits, et n'est pas couvert par la garantie. Cependant, dans de nombreux cas nous avons une solution. N'hésitez pas à nous contacter.

**Actionnement (variante active uniquement):** Le verrouillage s'effectue par l'intermédiaire d'un ressort préchargé ; le système pneumatique peut également être utilisé en option (voir "Turbo"). Le déverrouillage actif est effectué à l'aide d'air comprimé.

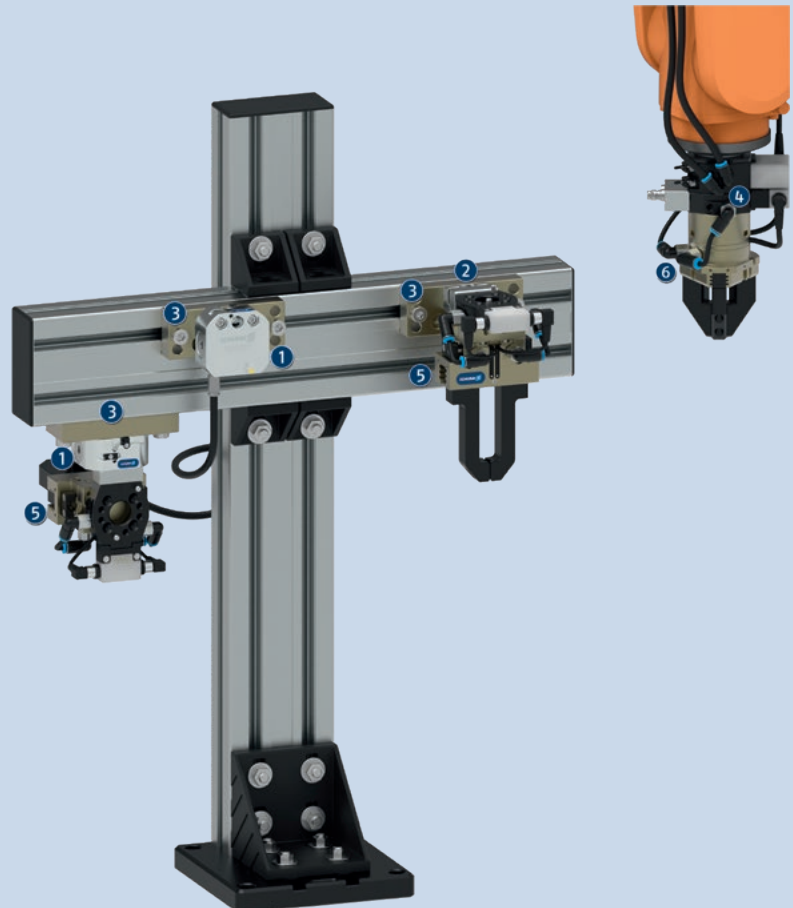
**Effort de plaquage:** La force de traction décrit la force avec laquelle le boulon de stockage est activement rétracté dans le module de stockage. On distingue la force de traction du ressort et la force de traction du turbo (ressort + air comprimé).

**Turbo:** Pour augmenter la force de traction, le SWM-B-V est de plus pressurisé avec de l'air comprimé pendant le verrouillage. Cette fonction turbo augmente la force de traction d'un facteur allant jusqu'à quatre par rapport au verrouillage simplement basé sur la force du ressort.

## Exemple d'application

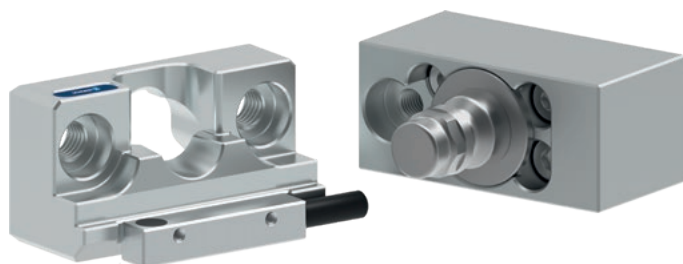
Stockage automatiques de différentes pinces avec le système de changeur outil SWS pour manipuler différentes pièces avec un seul robot.

- 1 Module de stockage SWM-B 050-V
- 2 Module de stockage SWM-B 050
- 3 Plaque de montage SWM-B
- 4 Changeur outil automatique SWS 007
- 5 Pince pneumatique parallèle PGN-plus-P 64-2
- 6 Pince pneumatique concentrique PZN-plus 50-2



## SCHUNK vous en offre plus ...

Les composants suivants augmentent encore la productivité du produit – pour un maximum de fonctionnalité, flexibilité, fiabilité et suivi de fabrication.



Système de changement d'outil automatique



Détecteurs inductifs



SAS

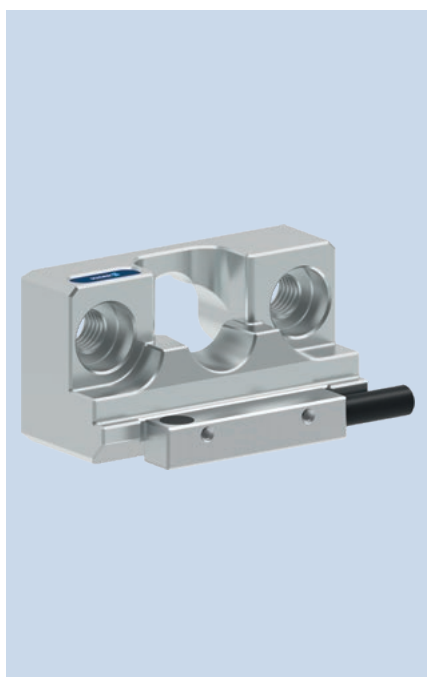
① Des informations supplémentaires sur ces produits sont disponibles sur les pages produits suivantes ou sur notre site internet [schunk.com](http://schunk.com).

## Sélection du SWM-B en fonction de la taille du SWS

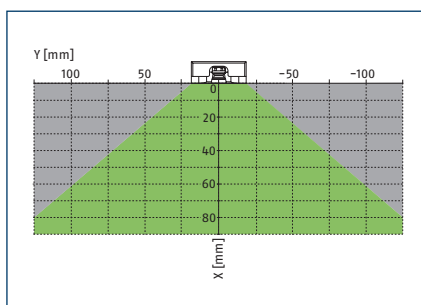
Tailles SWS	SWM-B 050	SWM-B 050-V	SWM-B 085	SWM-B 085-V
SWS 007	X	X	-	-
SWS 011	X	X	-	-
SWS 020	-	sur demande*	X	X
SWS 021	-	sur demande*	X	X
SWS 022	-	sur demande*	X	X
SWS 029	-	-	X	X
SWS 040Q	-	-	X	X
SWS 041	-	-	X	X
SWS 046	-	-	X	X
SWS 060	-	-	X	X
SWS 071	-	-	X	X
SWS 076	-	-	X	X
SWS 110	-	-	sur demande*	sur demande*
SWS 160	-	-	sur demande*	sur demande*

\*Analyse individuelle de la demande requis





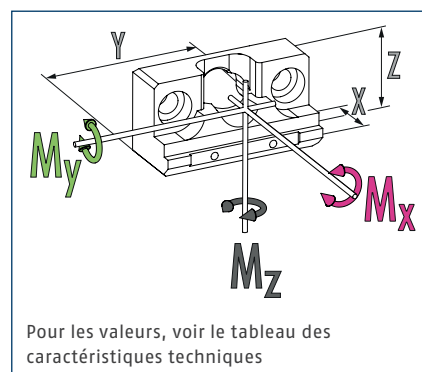
### Position du centre de gravité de l'outil, variante passive



- Plage admissible
- Plage non admissible

Pour la variante passive, le centre de gravité de l'outil doit se situer dans la plage admissible selon le diagramme. De plus, les moments qui se produisent ne doivent pas dépasser les valeurs admissibles.

### Dimensions et charges max.



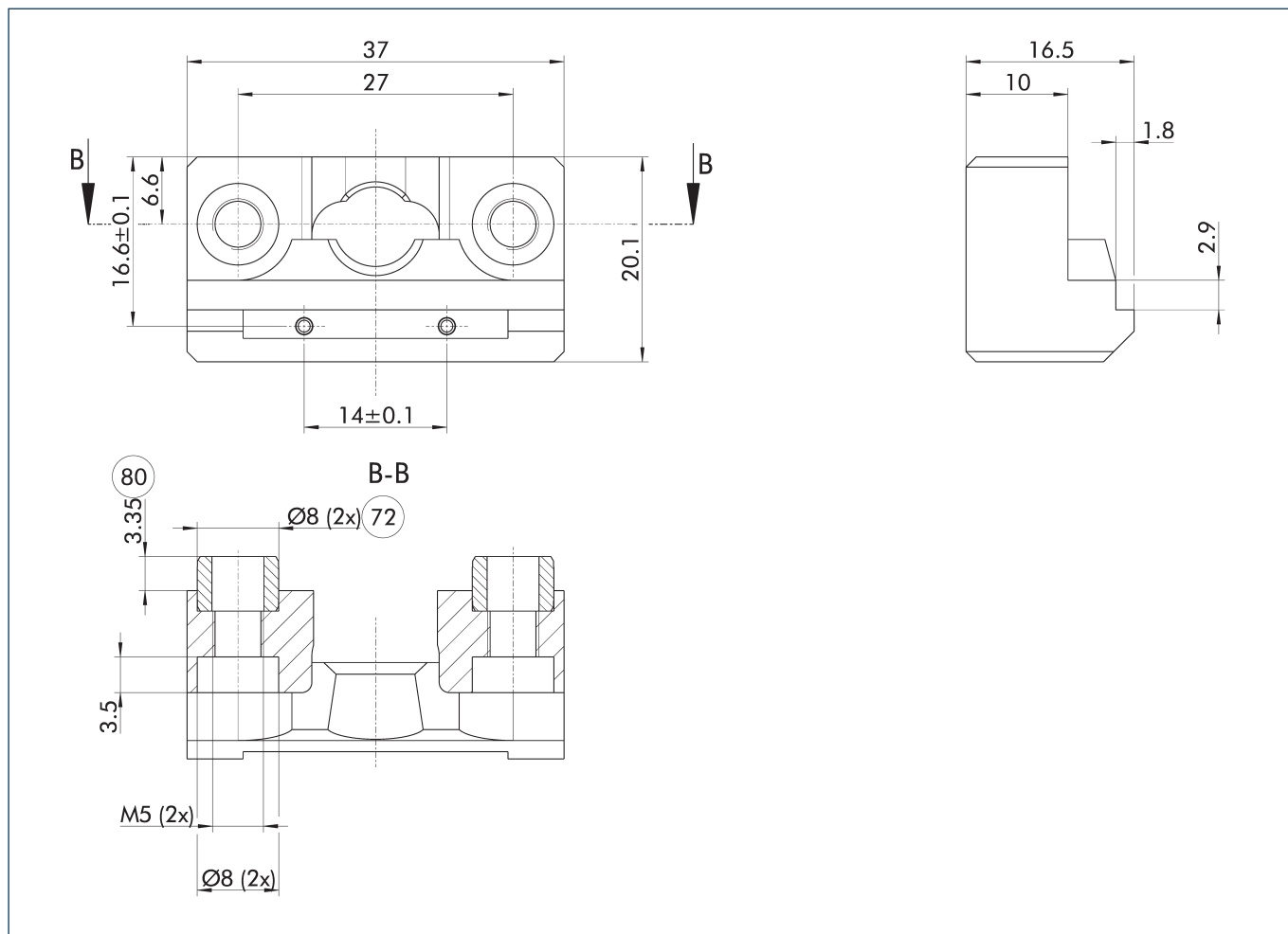
Pour les valeurs, voir le tableau des caractéristiques techniques

- ① Il s'agit de la somme maximale de toutes les charges statiques qui sont autorisées à agir sur le système de stockage pour garantir un fonctionnement sans erreur.

### Caractéristiques techniques

Description		SWM-B 050	SWM-B 050-V
Variante		Passive	Actif
ID		1459336	1442568
Taille recommandée de SWS		005, 007, 011	005, 007, 011
Charge utile max.	[kg]	16	16
Position d'installation		horizontal	tous
Force de plaquage, ressort	[N]		200
Force de plaquage, turbo	[N]		750
Raccord pneumatique ouvert			M5
Filet d'accouplement pneumatique Turbo			M5
Détection de présence outil		en option	en option
Détection, verrouillage			en option
Pression de déverrouillage	[bar]		6
Pression d'actionnement	[bar]		6
Température ambiante min./max.	[°C]	5/60	5/60
Dimensions X x Y x Z	[mm]	16.5 x 37 x 20.1	26 x 54 x 52.3
Poids	[kg]	0.04	0.45
Moment admissible Mx	[Nm]	12	18
Charge des moments My	[Nm]	12	18
Moment admissible Mz	[Nm]		18

**Vue principale SWM-B 050**



Le schéma montre le module de stockage dans sa version de base.

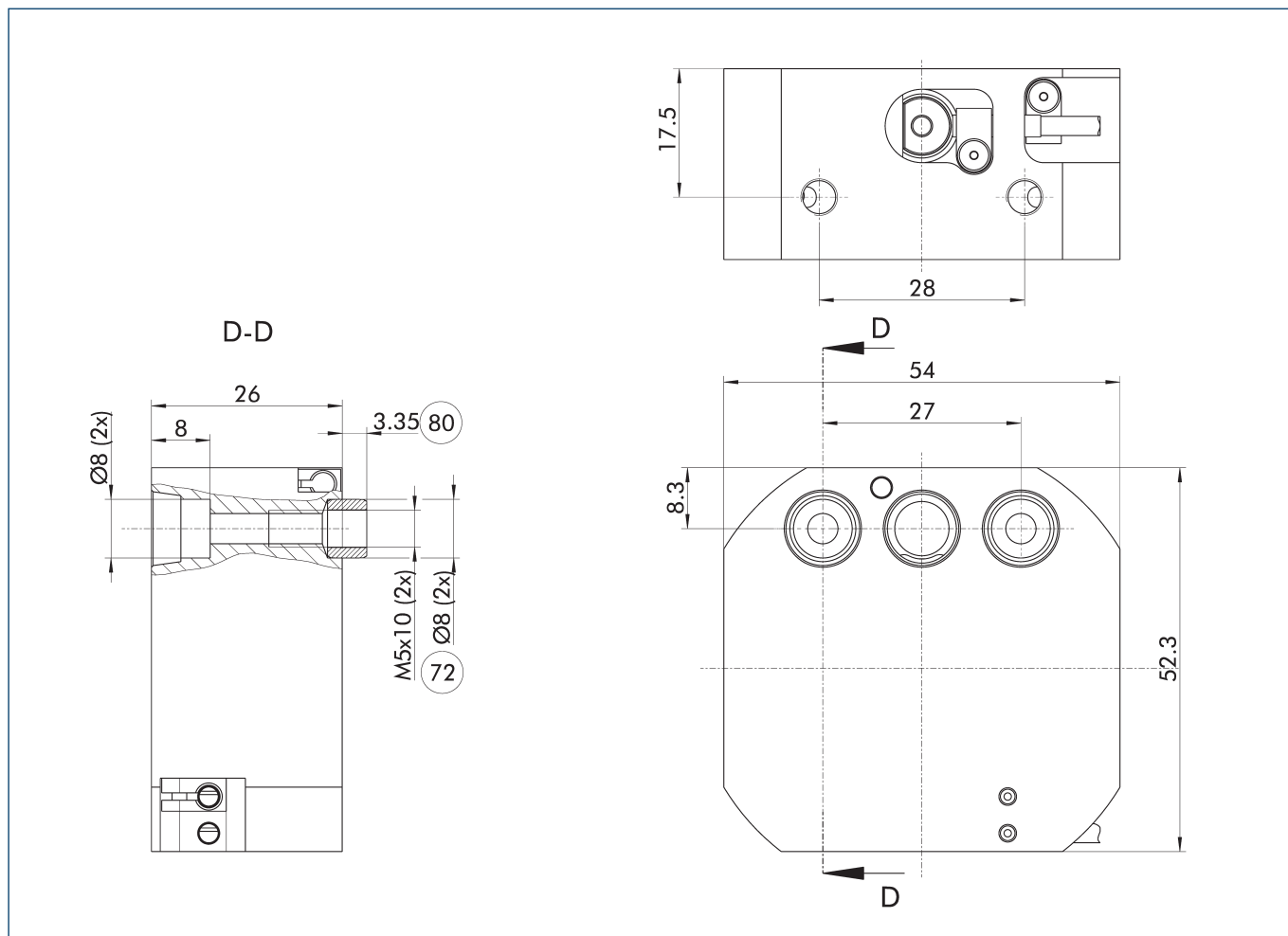
⑦② Ajustement pour douilles de centrage

⑧① Dépassement des douilles de centrage

# SWM-B 050

Système de magasin

## Vue principale SWM-B 050-V

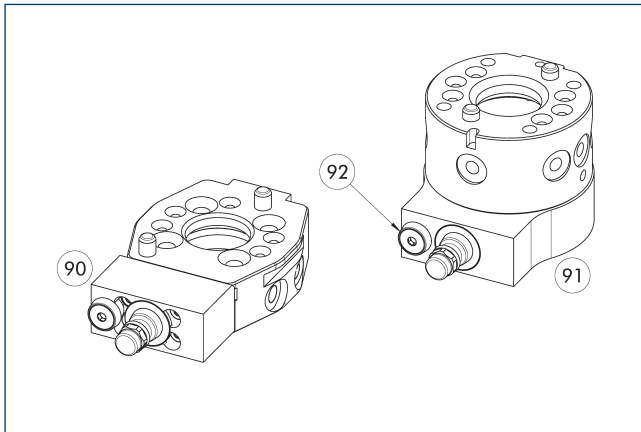


Le schéma montre le module de stockage dans sa version de base.

72 Ajustement pour douilles de centrage

80 Dépassement des douilles de centrage

Plaques interface SWA

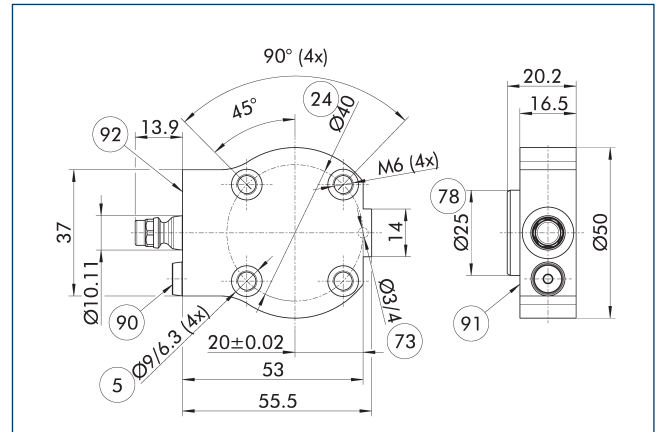


- 90 Plaque interface pour fixation latérale au SWA 007 et à tous les SWA avec interface de fixation type J
- 91 Plaque interface pour la fixation sous le SWA pour les tailles 005 à 076 du SWS
- 92 Protection anti-rotation (uniquement pour la plaque interface SWM-B-V)

La plaque interface pour la version SWM-B avec verrouillage (-V) inclus une goupille de couple supplémentaire. Cela n'est pas nécessaire pour la version SWM-B sans verrouillage, mais c'est compatible.

Description	ID	Compatible avec
Plaques interfaces		
A-SWA-005/011-SWM-B 050	1523807	SWA 005, SWA 011
A-SWA-005/011-SWM-B 050-V	1523840	SWA 005, SWA 011
A-SWA-007-SWM-B 050	1523812	SWA 007
A-SWA-007-SWM-B 050-V	1523842	SWA 007

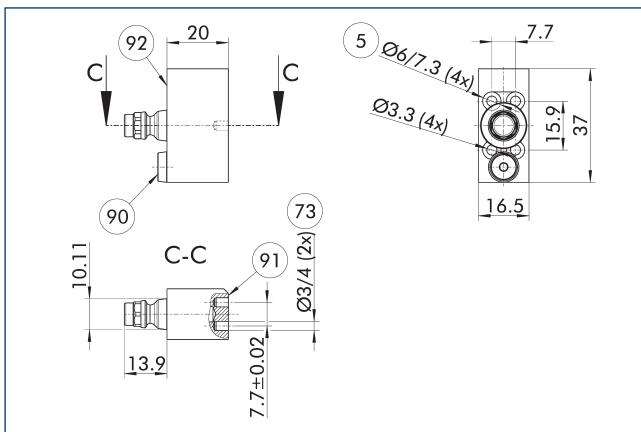
Plaque interface SWA 005/011



- 5 Passage au centre pour fixation par vis
- 24 Diamètre de localisation des perçages
- 73 Ajustement pour goupilles de centrage
- 78 Ajustement pour centrage
- 90 Protection anti-rotation (uniquement pour la plaque interface SWM-B-V)
- 91 Côté de fixation SWA
- 92 Côté de fixation SWM-B (-V)

Description	ID	Compatible avec
Plaques interfaces		
A-SWA-005/011-SWM-B 050	1523807	SWA 005, SWA 011
A-SWA-005/011-SWM-B 050-V	1523840	SWA 005, SWA 011

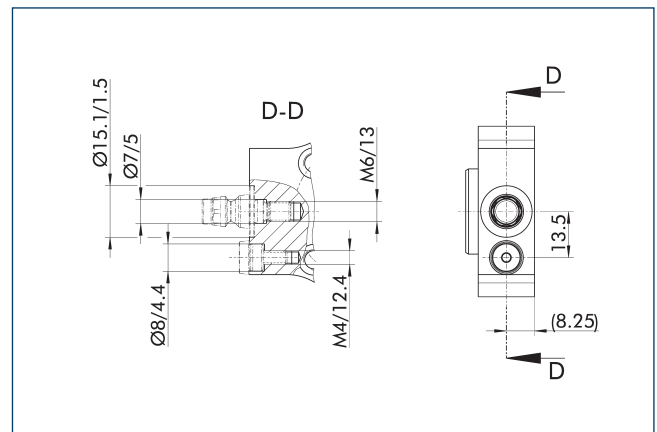
Plaque interface SWA 007



- 5 Passage au centre pour fixation par vis
- 73 Ajustement pour goupilles de centrage
- 90 Protection anti-rotation (uniquement pour la plaque interface SWM-B-V)
- 91 Côté de fixation SWA
- 92 Côté de fixation SWM-B (-V)

Description	ID	Compatible avec
Plaques interfaces		
A-SWA-007-SWM-B 050	1523812	SWA 007
A-SWA-007-SWM-B 050-V	1523842	SWA 007

Design plaque interface SWM-B



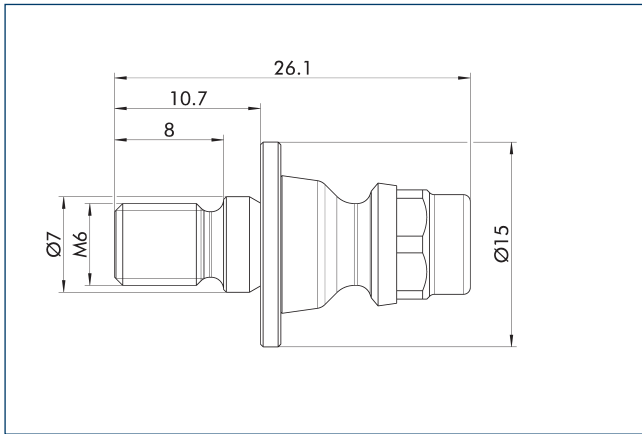
Au lieu d'utiliser une plaque interface standard, la broche de stockage et la protection anti-torsion peuvent également être fixées à une plaque interface personnalisée. Pour un fonctionnement sans erreur, il faut tenir compte de toutes les dimensions indiquées sur le dessin, en particulier des distances entre les protections anti-torsion et l'axe de stockage. Le dessin est également valable pour toutes les plaques standards énumérées ci-dessous.

Description	ID	Compatible avec
Plaques interfaces		
A-SWA-005/011-SWM-B 050	1523807	SWA 005, SWA 011
A-SWA-005/011-SWM-B 050-V	1523840	SWA 005, SWA 011
A-SWA-007-SWM-B 050	1523812	SWA 007
A-SWA-007-SWM-B 050-V	1523842	SWA 007

# SWM-B 050

Système de magasin

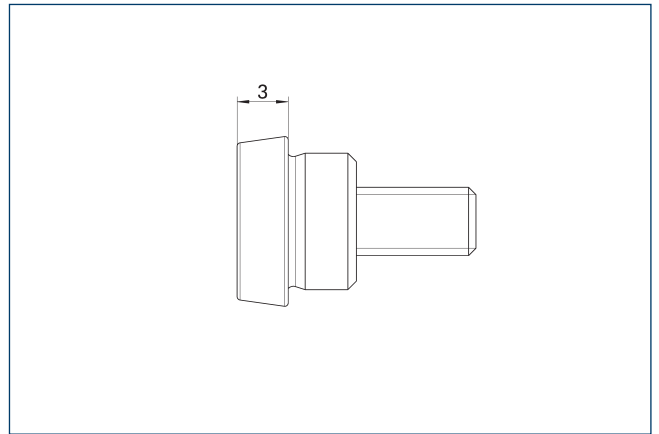
## Axes de stockage



Axe pour fixation au SWA via une plaque interface L'axe est déjà inclus dans la livraison des plaques interface standard.

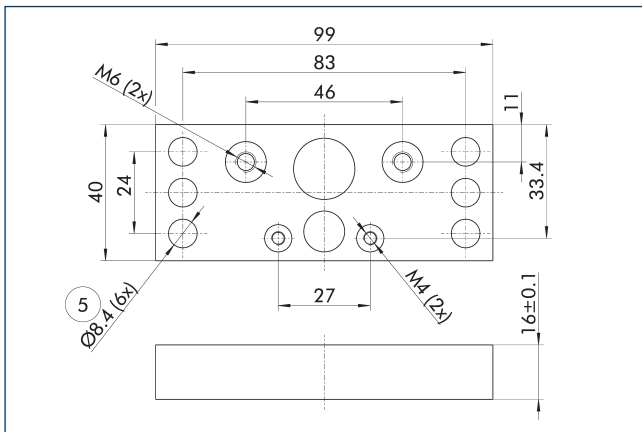
Description	ID	Compatible avec
Axes de stockage		
Axes de stockage SWM-B 050/050-V	1529468	

## Protection anti-rotation active



Description	ID	Compatible avec
Cône de centrage		
Anti-rotation SWM-B 050-V	1542887	SWM-B 050-V

## Plaque de montage SWM-B

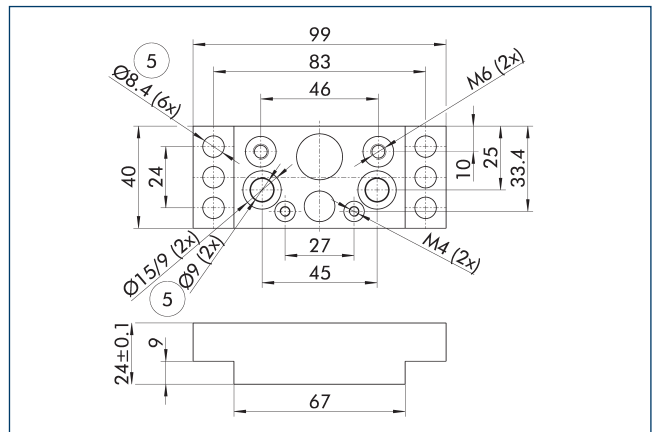


- ⑤ Passage au centre pour fixation par vis

Plaque de montage pour la fixation et le centrage du SWM-B. La plaque de montage est facultative, mais recommandée pour assurer un positionnement très précis.

Description	ID	Compatible avec
Plaques support		
Plaque de montage SWM-B	1489443	SWM-B 050, SWM-B 050-V, SWM-B 085

## Plaque à visser SWM-B universelle

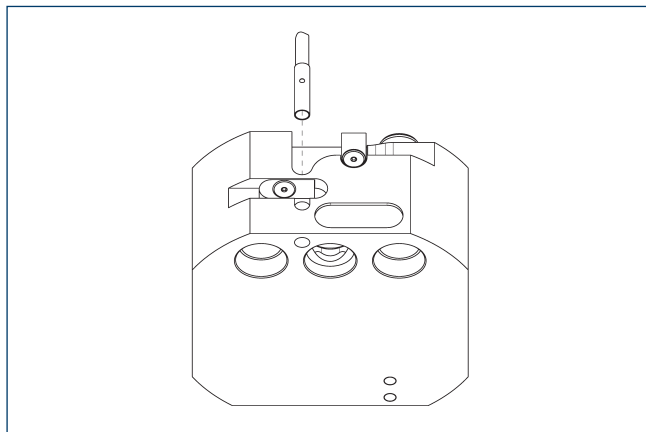


- ⑤ Passage au centre pour fixation par vis

Plaque de montage pour la fixation et le centrage du SWM-B. La plaque de montage est facultative, mais recommandée pour assurer un positionnement très précis.

Description	ID	Compatible avec
Plaques support		
Plaque à visser SWM-B universelle	1547060	SWM-B 050, SWM-B 050-V, SWM-B 085, SWM-B 085-V

### Détection de la présence outil SWM-B -V

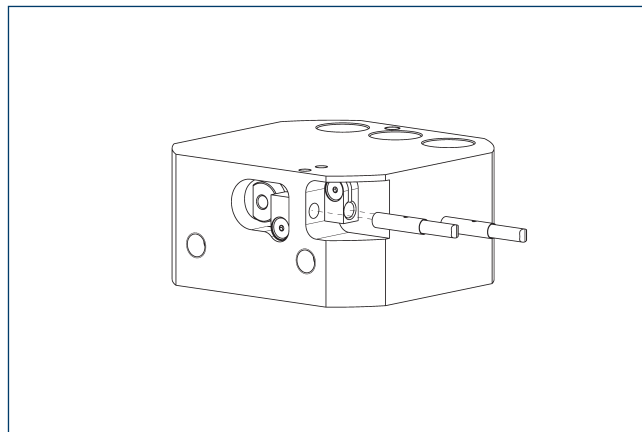


Le jeu d'accessoires comprend un capteur et deux supports de fixation.

Description	ID	
Kit de montage pour détecteur inductif		
AS-SWM-B-V-IN30K-T	1523878	

① Ce jeu d'accessoires est optionnel et doit être commandé séparément.

### Détection de verrouillage SWM-B -V



Un capteur et un support sont inclus dans chaque jeu d'accessoires. Deux jeux d'accessoires sont nécessaires pour détecter les deux états (verrouillé/déverrouillé).

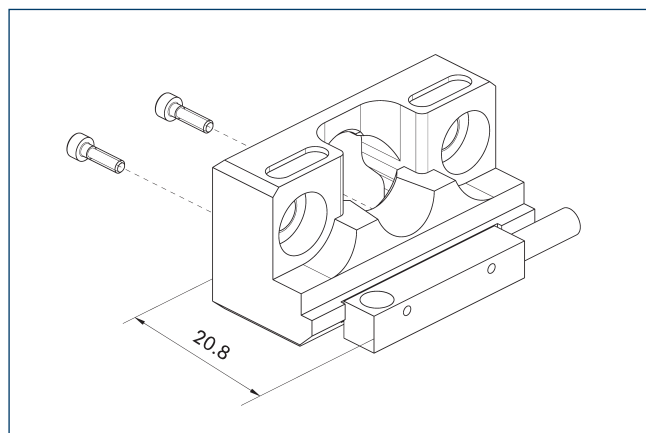
Description	ID	
Kit de montage pour détecteur inductif		
AS-SWM-B-V-IN30K-L	1523876	

① Ce jeu d'accessoires est optionnel et doit être commandé séparément.

# SWM-B 050

Système de magasin

## Détection de la présence outil SWM-B



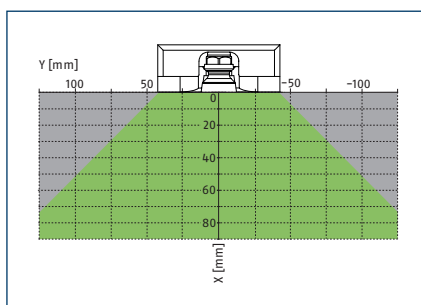
Le détecteur est vissé sur le rack de dépose par l'arrière. Lorsqu'on utilise la détection, il est recommandé d'utiliser une plaque de montage.

Description	ID	Souvent combiné
<b>Détecteurs inductifs</b>		
IN 5-S-M8	0301469	
<b>Câbles</b>		
KA BG08-L 3P-0300-PNP	0301622	●
KA BG08-L 3P-0500-PNP	0301623	
KA BW08-L 3P-0300-PNP	0301594	
KA BW08-L 3P-0500-PNP	0301502	
<b>Clip pour connecteur/prise</b>		
CLI-M8	0301463	
<b>Rallonge de câble</b>		
KV BW08-SG08 3P-0030-PNP	0301495	
KV BW08-SG08 3P-0100-PNP	0301496	
KV BW08-SG08 3P-0200-PNP	0301497	●
<b>Répartiteur pour détecteurs</b>		
V2-M8	0301775	●
V4-M8	0301746	
V8-M8	0301751	





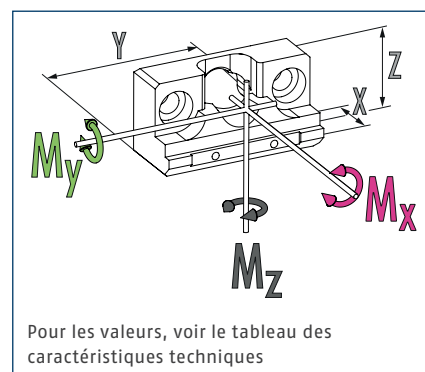
### Position du centre de gravité de l'outil, variante passive



- Plage admissible
- Plage non admissible

Pour la variante passive, le centre de gravité de l'outil doit se situer dans la plage admissible selon le diagramme. De plus, les moments qui se produisent ne doivent pas dépasser les valeurs admissibles.

### Dimensions et charges max.



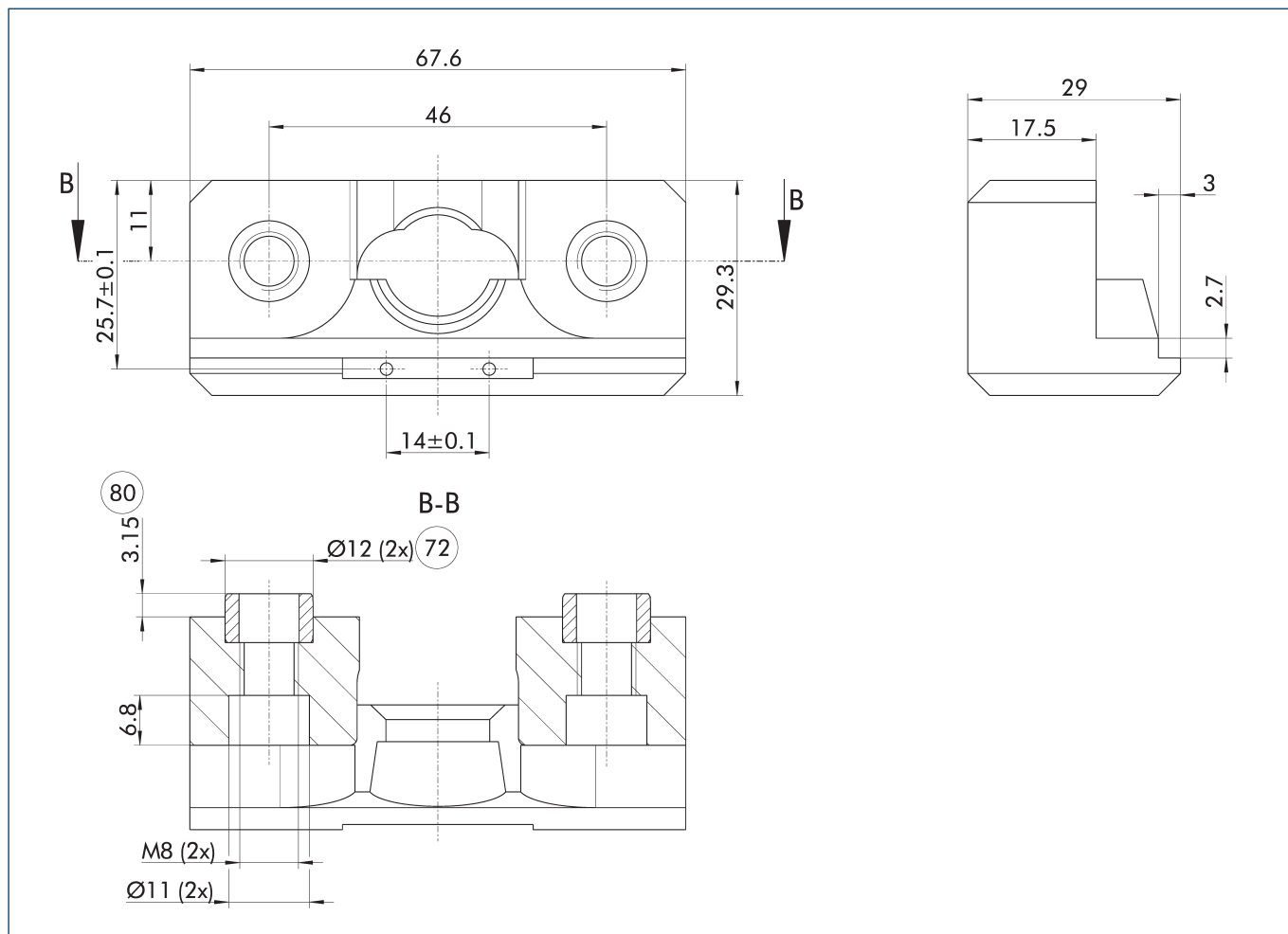
Pour les valeurs, voir le tableau des caractéristiques techniques

- ⓘ Il s'agit de la somme maximale de toutes les charges statiques qui sont autorisées à agir sur le système de stockage pour garantir un fonctionnement sans erreur.

### Caractéristiques techniques

Description		SWM-B 085	SWM-B 085-V
Variante		Passive	Actif
ID		1459339	1442590
Taille recommandée de SWS		020, 021, 022, 029, 040Q, 041, 046, 060, 071, 076	020, 021, 022, 029, 040Q, 041, 046, 060, 071, 076
Charge utile max.	[kg]	100	100
Position d'installation		horizontal	tous
Force de plaquage, ressort	[N]		700
Force de plaquage, turbo	[N]		2000
Raccord pneumatique ouvert			M5
Filet d'accouplement pneumatique Turbo			M5
Détection de présence outil		en option	en option
Détection, verrouillage			en option
Pression de déverrouillage	[bar]		6
Pression d'actionnement	[bar]		6
Température ambiante min./max.	[°C]	5/60	5/60
Dimensions X x Y x Z	[mm]	29 x 67.6 x 29.3	46 x 110 x 96
Poids	[kg]	0.2	2.9
Moment admissible Mx	[Nm]	100	100
Charge des moments My	[Nm]	100	100
Moment admissible Mz	[Nm]		100

**Vue principale SWM-B 085**



Le schéma montre le module de stockage dans sa version de base.

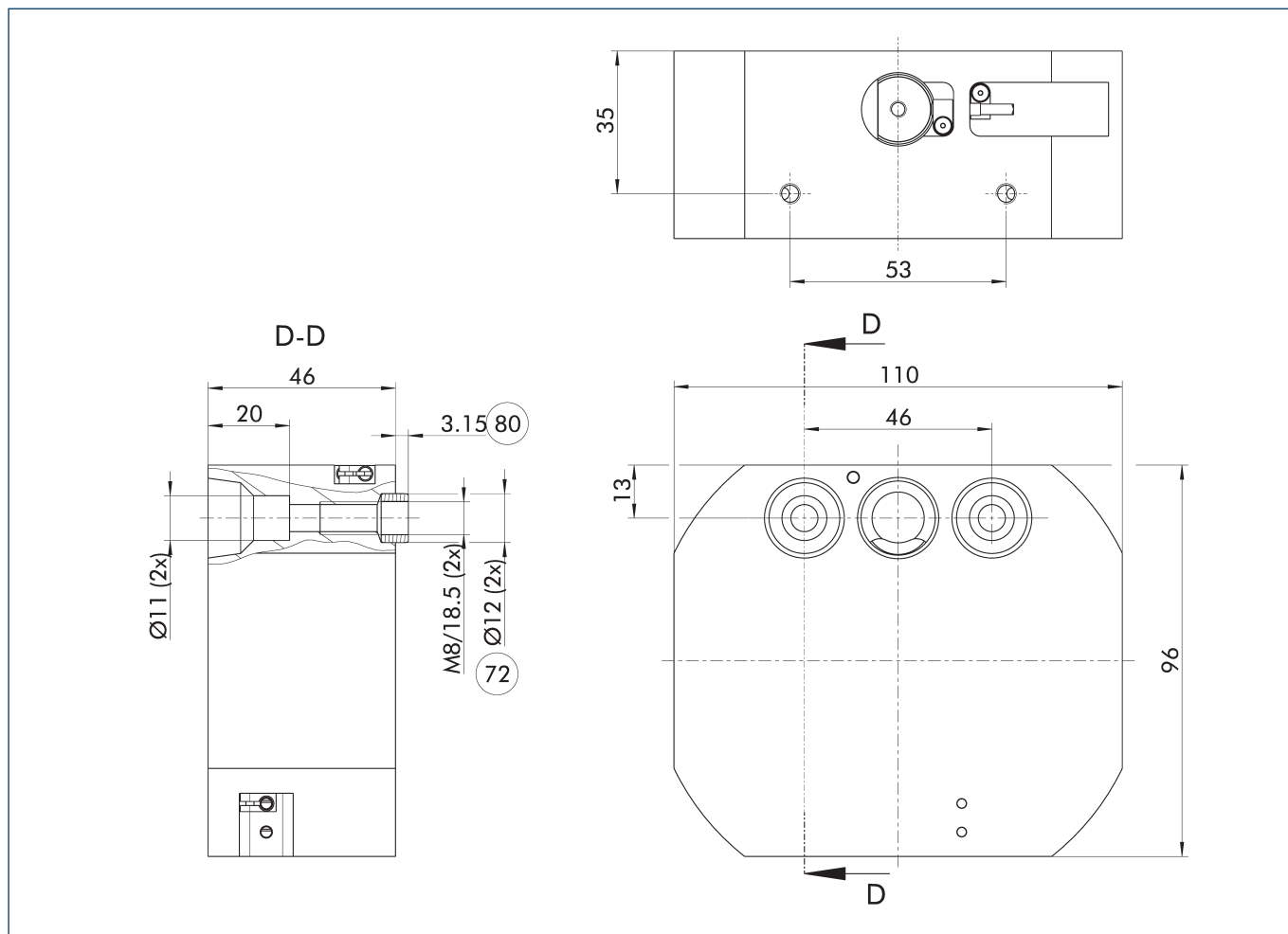
72 Ajustement pour douilles de centrage

80 Dépassement des douilles de centrage

# SWM-B 085

Système de magasin

## Vue principale SWM-B 085-V

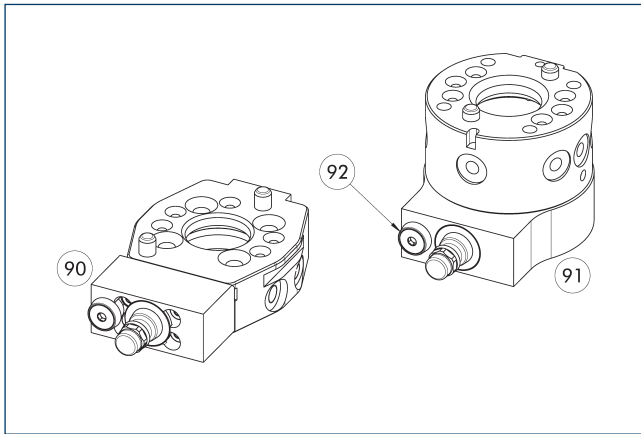


Le schéma montre le module de stockage dans sa version de base.

⑦② Ajustement pour douilles de centrage

⑧① Dépassement des douilles de centrage

Plaques interface SWA



90 Plaque interface pour fixation latérale au SWA 007 et à tous les SWA avec interface de fixation type J

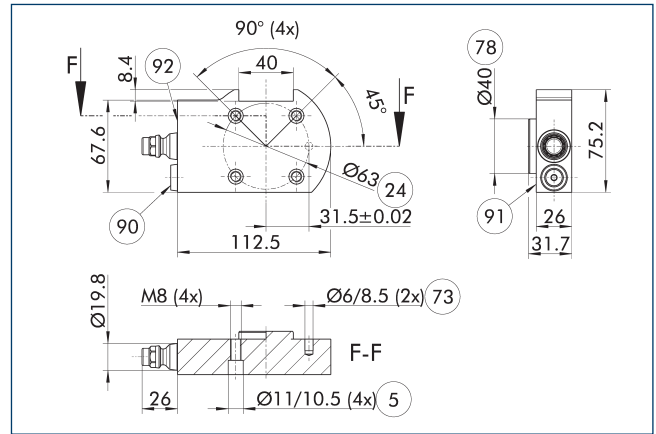
91 Plaque interface pour la fixation sous le SWA pour les tailles 005 à 076 du SWS

92 Protection anti-rotation (uniquement pour la plaque interface SWM-B-V)

La plaque interface pour la version SWM-B avec verrouillage (-V) inclut une goupille de couple supplémentaire. Cela n'est pas nécessaire pour la version SWM-B sans verrouillage, mais c'est compatible.

Description	ID	Compatible avec
Plaques interfaces		
A-SWA-020/021/022-SWM-B 085	1523816	SWA 020/021/022
A-SWA-020/021/022-SWM-B 085-V	1523845	SWA 020/021/022
A-SWA-040-SWM-B 085	1523817	SWA 040
A-SWA-040-SWM-B 085-V	1523846	SWA 040
A-SWA-041-SWM-B 085	1523819	SWA 041
A-SWA-041-SWM-B 085-V	1523860	SWA 041
A-SWA-060-SWM-B 085	1523828	SWA 060
A-SWA-060-SWM-B 085-V	1523862	SWA 060
A-SWA-071-SWM-B 085	1523830	SWA 071
A-SWA-071-SWM-B 085-V	1523865	SWA 071
A-SWA-076-SWM-B 085	1523831	SWA 076
A-SWA-076-SWM-B 085-V	1523869	SWA 076
A-SWA-J16-SWM-B 085	1523836	tous les SWA avec schéma de fixation J
A-SWA-J16-SWM-B 085-V	1523875	tous les SWA avec schéma de fixation J

Plaque interface SWA 020/021/022



5 Passage au centre pour fixation par vis

24 Diamètre de localisation des perçages

73 Ajustement pour goupilles de centrage

78 Ajustement pour centrage

90 Protection anti-rotation (uniquement pour la plaque interface SWM-B-V)

91 Côté de fixation SWA

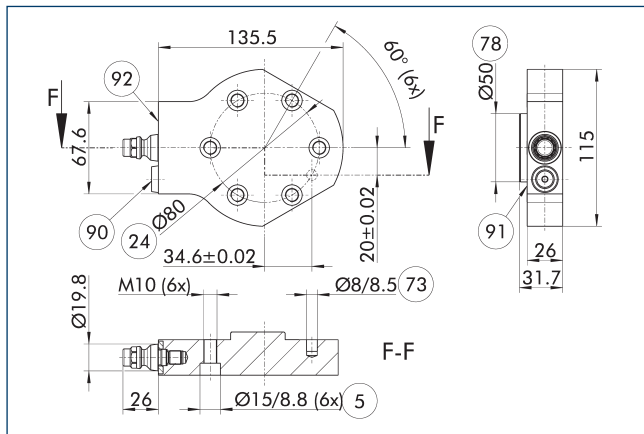
92 Côté de fixation SWM-B (-V)

Description	ID	Compatible avec
Plaques interfaces		
A-SWA-020/021/022-SWM-B 085	1523816	SWA 020/021/022
A-SWA-020/021/022-SWM-B 085-V	1523845	SWA 020/021/022

# SWM-B 085

Système de magasin

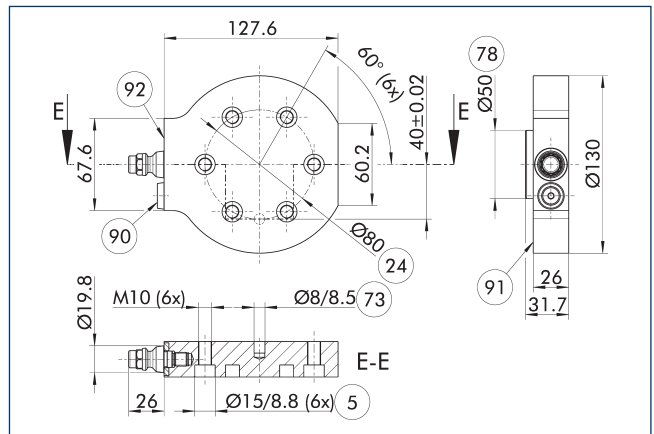
## Plaque interface SWA 040



- ⑤ Passage au centre pour fixation par vis
- ②④ Diamètre de localisation des perçages
- ⑦③ Ajustement pour goupilles de centrage
- ⑦⑧ Ajustement pour centrage
- ⑨⑩ Protection anti-rotation (uniquement pour la plaque interface SWM-B-V)
- ⑨① Côté de fixation SWA
- ⑨② Côté de fixation SWM-B (-V)

Description	ID	Compatible avec
Plaques interfaces		
A-SWA-040-SWM-B 085	1523817	SWA 040
A-SWA-040-SWM-B 085-V	1523846	SWA 040

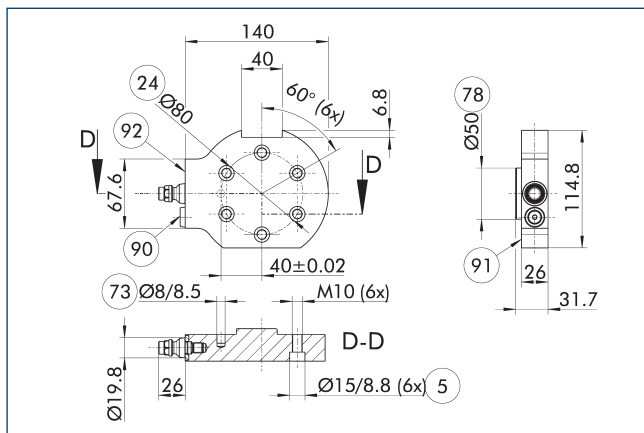
## Plaque interface SWA 041



- ⑤ Passage au centre pour fixation par vis
- ②④ Diamètre de localisation des perçages
- ⑦③ Ajustement pour goupilles de centrage
- ⑦⑧ Ajustement pour centrage
- ⑨⑩ Protection anti-rotation (uniquement pour la plaque interface SWM-B-V)
- ⑨① Côté de fixation SWA
- ⑨② Côté de fixation SWM-B (-V)

Description	ID	Compatible avec
Plaques interfaces		
A-SWA-041-SWM-B 085	1523819	SWA 041
A-SWA-041-SWM-B 085-V	1523860	SWA 041

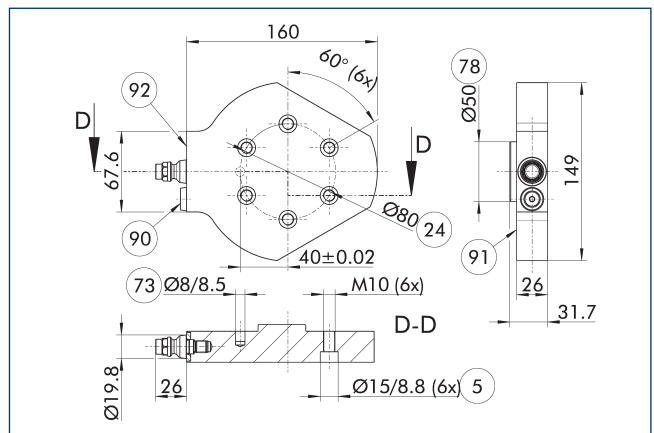
## Plaque interface SWA 060



- ⑤ Passage au centre pour fixation par vis
- ②④ Diamètre de localisation des perçages
- ⑦③ Ajustement pour goupilles de centrage
- ⑦⑧ Ajustement pour centrage
- ⑨⑩ Protection anti-rotation (uniquement pour la plaque interface SWM-B-V)
- ⑨① Côté de fixation SWA
- ⑨② Côté de fixation SWM-B (-V)

Description	ID	Compatible avec
Plaques interfaces		
A-SWA-060-SWM-B 085	1523828	SWA 060
A-SWA-060-SWM-B 085-V	1523862	SWA 060

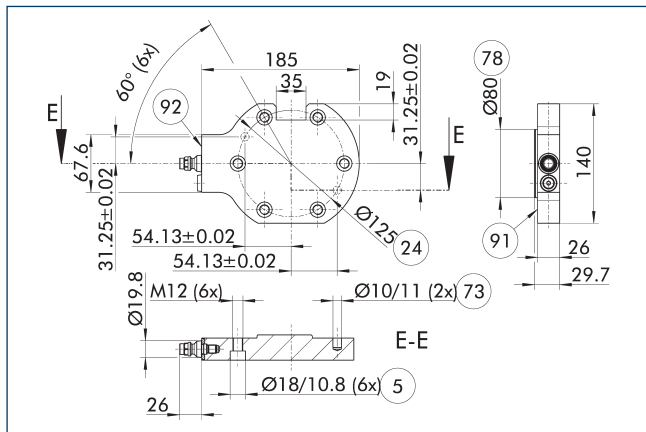
## Plaque interface SWA 071



- ⑤ Passage au centre pour fixation par vis
- ②④ Diamètre de localisation des perçages
- ⑦③ Ajustement pour goupilles de centrage
- ⑦⑧ Ajustement pour centrage
- ⑨⑩ Protection anti-rotation (uniquement pour la plaque interface SWM-B-V)
- ⑨① Côté de fixation SWA
- ⑨② Côté de fixation SWM-B (-V)

Description	ID	Compatible avec
Plaques interfaces		
A-SWA-071-SWM-B 085	1523830	SWA 071
A-SWA-071-SWM-B 085-V	1523865	SWA 071

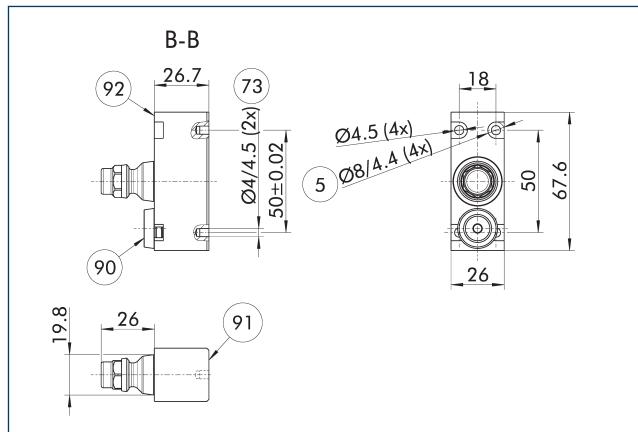
Plaque interface SWA 076



- ⑤ Passage au centre pour fixation par vis
- ②④ Diamètre de localisation des perçages
- ⑦③ Ajustement pour goupilles de centrage
- ⑦⑧ Ajustement pour centrage
- ⑨⑩ Protection anti-rotation (uniquement pour la plaque interface SWM-B-V)
- ⑨① Côté de fixation SWA
- ⑨② Côté de fixation SWM-B (-V)

Description	ID	Compatible avec
Plaques interfaces		
A-SWA-076-SWM-B 085	1523831	SWA 076
A-SWA-076-SWM-B 085-V	1523869	SWA 076

Schéma du raccord à vis de la plaque interface J



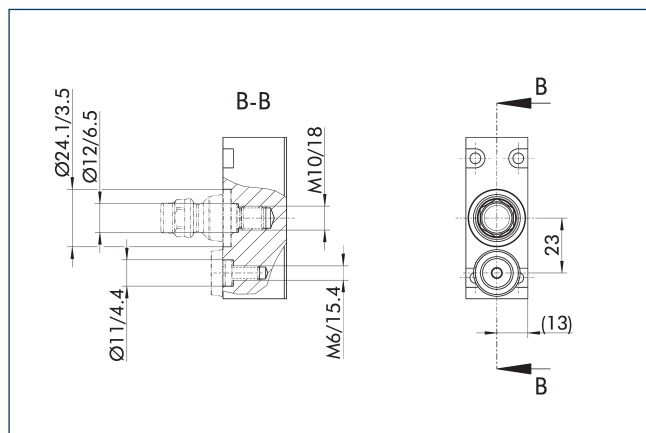
- ⑤ Passage au centre pour fixation par vis
- ⑦③ Ajustement pour goupilles de centrage
- ⑨⑩ Protection anti-rotation (uniquement pour la plaque interface SWM-B-V)
- ⑨① Côté de fixation SWA
- ⑨② Côté de fixation SWM-B (-V)

Description	ID	Compatible avec
Plaques interfaces		
A-SWA-J16-SWM-B 085	1523836	tous les SWA avec schéma de fixation J
A-SWA-J16-SWM-B 085-V	1523875	tous les SWA avec schéma de fixation J

# SWM-B 085

Système de magasin

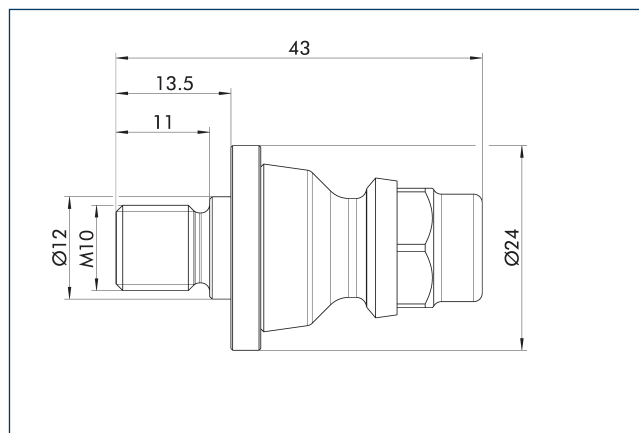
## Design plaque interface SWM-B



Au lieu d'utiliser une plaque interface standard, la broche de stockage et la protection anti-torsion peuvent également être fixées à une plaque interface personnalisée. Pour un fonctionnement sans erreur, il faut tenir compte de toutes les dimensions indiquées sur le dessin, en particulier des distances entre les protections anti-torsion et l'axe de stockage. Le dessin est également valable pour toutes les plaques standards énumérées ci-dessous.

Description	ID	Compatible avec
Plaques interfaces		
A-SWA-020/021/022-SWM-B 085	1523816	SWA 020/021/022
A-SWA-020/021/022-SWM-B 085-V	1523845	SWA 020/021/022
A-SWA-040-SWM-B 085	1523817	SWA 040
A-SWA-040-SWM-B 085-V	1523846	SWA 040
A-SWA-041-SWM-B 085	1523819	SWA 041
A-SWA-041-SWM-B 085-V	1523860	SWA 041
A-SWA-060-SWM-B 085	1523828	SWA 060
A-SWA-060-SWM-B 085-V	1523862	SWA 060
A-SWA-071-SWM-B 085	1523830	SWA 071
A-SWA-071-SWM-B 085-V	1523865	SWA 071
A-SWA-076-SWM-B 085	1523831	SWA 076
A-SWA-076-SWM-B 085-V	1523869	SWA 076
A-SWA-J16-SWM-B 085	1523836	tous les SWA avec schéma de fixation J
A-SWA-J16-SWM-B 085-V	1523875	tous les SWA avec schéma de fixation J

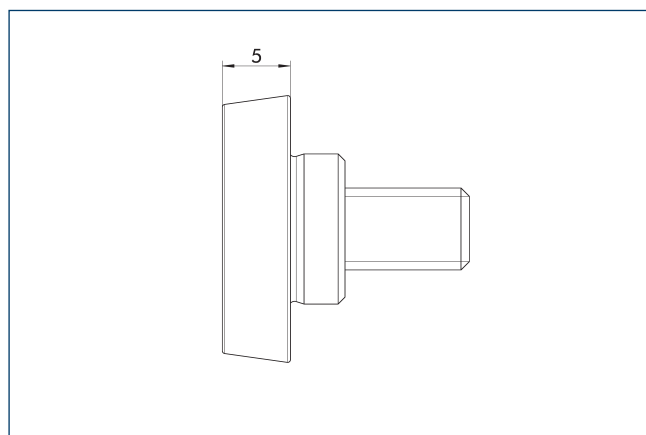
## Axes de stockage



Axe pour fixation au SWA via une plaque interface L'axe est déjà inclus dans la livraison des plaques interface standard.

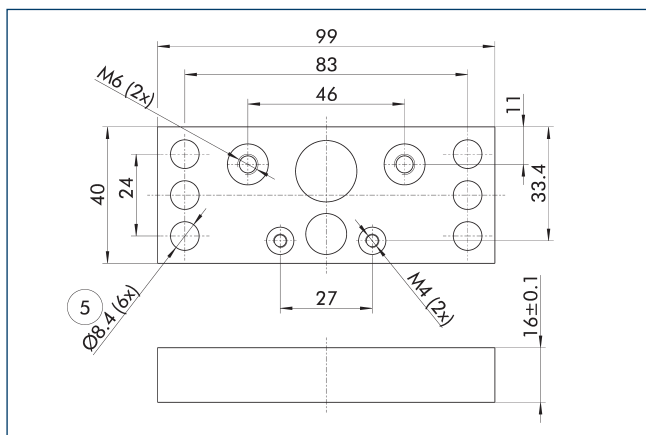
Description	ID	
Axes de stockage		
Axes de stockage SWM-B 085/085-V	1529834	

## Protection anti-rotation active



Description	ID	Compatible avec
Cône de centrage		
Anti-rotation SWM-B 085-V	1542889	SWM-B 085-V

**Plaque de montage SWM-B**

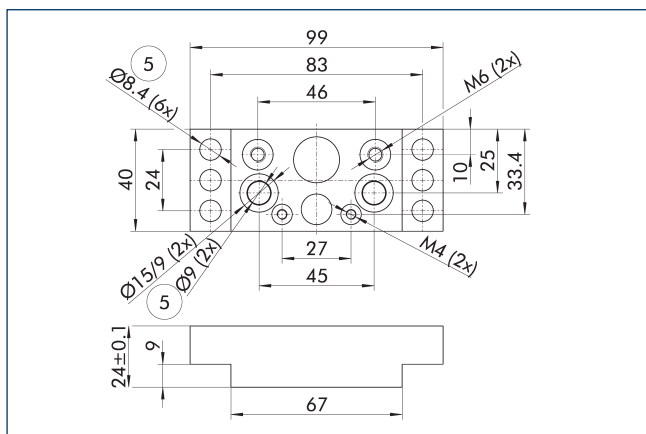


- ⑤ Passage au centre pour fixation par vis

Plaque de montage pour la fixation et le centrage du SWM-B. La plaque de montage est facultative, mais recommandée pour assurer un positionnement très précis.

Description	ID	Compatible avec
Plaques support		
Plaque de montage SWM-B	1489443	SWM-B 050, SWM-B 050-V, SWM-B 085

**Plaque à visser SWM-B universelle**

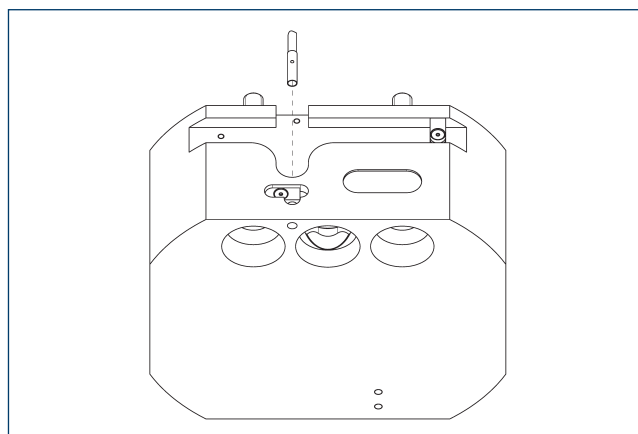


- ⑤ Passage au centre pour fixation par vis

Plaque de montage pour la fixation et le centrage du SWM-B. La plaque de montage est facultative, mais recommandée pour assurer un positionnement très précis.

Description	ID	Compatible avec
Plaques support		
Plaque à visser SWM-B universelle	1547060	SWM-B 050, SWM-B 050-V, SWM-B 085, SWM-B 085-V

**Détection de la présence outil SWM-B -V**

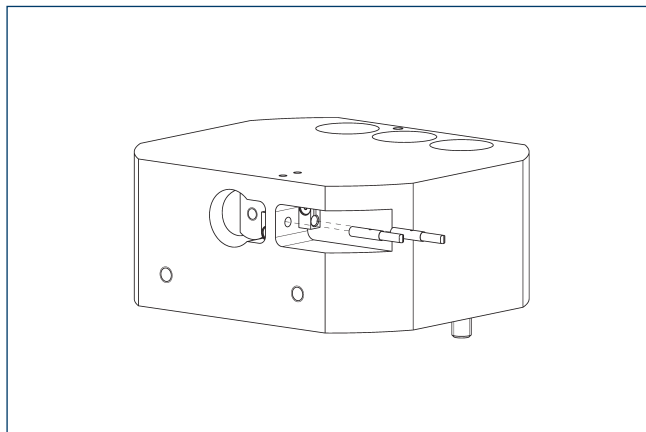


Le jeu d'accessoires comprend un capteur et deux supports de fixation.

Description	ID	
Kit de montage pour détecteur inductif		
AS-SWM-B-V-IN30K-T	1523878	

- ① Ce jeu d'accessoires est optionnel et doit être commandé séparément.

### Détection de verrouillage SWM-B -V

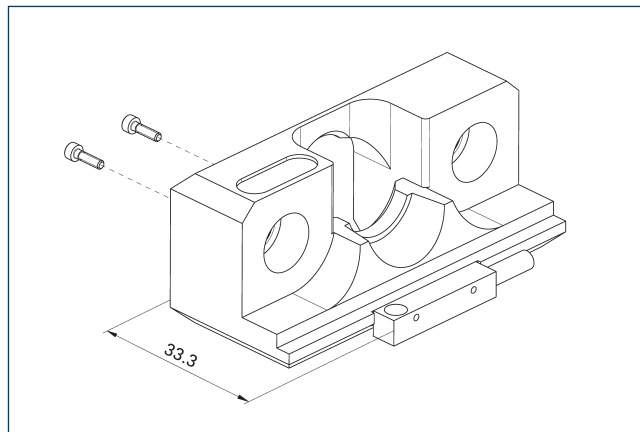


Un capteur et un support sont inclus dans chaque jeu d'accessoires. Deux jeux d'accessoires sont nécessaires pour détecter les deux états (verrouillé/déverrouillé).

Description	ID	
Kit de montage pour détecteur inductif		
AS-SWM-B-V-IN30K-L	1523876	

ⓘ Ce jeu d'accessoires est optionnel et doit être commandé séparément.

### Détection de la présence outil SWM-B



Le détecteur est vissé sur le rack de dépôt par l'arrière. Lorsqu'on utilise la détection, il est recommandé d'utiliser une plaque de montage.

Description	ID	Souvent combiné
<b>Détecteurs inductifs</b>		
IN 5-S-M12	0301569	
<b>Câbles</b>		
KA BG12-L 3P-0500-PNP	30016369	
KA BW12-L 3P-0300-PNP	0301503	
KA BW12-L 3P-0500-PNP	0301507	
<b>Clip pour connecteur/prise</b>		
CLI-M12	0301464	
<b>Rallonge de câble</b>		
KV BG12-SG12 3P-0030-PNP	0301999	
KV BG12-SG12 3P-0060-PNP	0301998	
KV BW12-SG12 3P-0030-PNP	0301595	
KV BW12-SG12 3P-0100-PNP	0301596	
KV BW12-SG12 3P-0200-PNP	0301597	
<b>Répartiteur pour détecteurs</b>		
V2-M12	0301776	●





**SCHUNK GmbH & Co. KG**  
**Spann- und Greiftechnik**

Bahnhofstr. 106 - 134  
D-74348 Lauffen/Neckar  
Tel. +49-7133-103-0  
Fax +49-7133-103-2399  
info@de.schunk.com  
schunk.com

Folgen Sie uns | *Follow us*

